

cc.: M. H. Pichler
Le 14 Mai 1963.

PH/2483.105

Le 7 Mai 1963.

A: Monsieur S. Habib Ahmed, Chef des Opérations Civiles
DE: M.H. Larcher, Chef de la Section des Travaux Publics
OBJET: Besoins immédiats en véhicules pour les Ingénieurs CHUC

Comme suite à mon mémo du 28 Avril 1963 auquel aucune suite n'a pu être accordée, je crois devoir attirer à nouveau votre attention sur les difficultés de travail de nos experts dues à la pénurie de véhicules.

Je rappelle que nous avons prélevé en Janvier sur le parc affecté à la Section de Léo un Station Wagon expédié à M. Hunt à Albertville, laquelle n'a pas été remplacée.

D'autre part, M. Faraiso arrivé le 4 Avril et M. Galloy arrivé le 18 Avril 1963, Ingénieurs respectivement affectés à Lulubourg et à Léopoldville, ne sont pas pourvus en véhicules et voient actuellement leur activité considérablement réduite de ce fait.

Enfin, nous attendons incessamment l'arrivée de MR. Landin et Périvolaropoulos, Ingénieurs, devant être respectivement affectés le premier à Stanleyville, le second à Léopoldville.

M. Dikermen (Coquilhatville) est attendu pour le 16 Mai 1963 et M. Chyoot (Bakavu) le 15 Juin 1963.

MR. Evans et Harangopoulos sont attendus incessamment.

M. Lafore, provisoirement affecté par le Gouvernement Central à l'étude de certaines opérations de travaux publics CHUC, n'est pas non plus pourvu en véhicule.

Au total, nous aurions besoin immédiatement des véhicules suivants :

- 5 véhicules à Léopoldville
- 1 véhicule à Lulubourg (Bakwanga)
- 1 véhicule à Stanleyville
- 1 véhicule à Bakavu
- 1 véhicule à Coquilhatville

Total : 9 véhicules

Temporairement, des jeep militaires en bon état de marche pourraient convenir aux besoins de ces différents experts.

cc: M. Brooks

L.27/63

13 May 1963

TO: Mr. Godfrey E.J. Amachree, Under-Secretary for
United Nations Affairs in the Congo

FROM: S. Habib Ahmed, Chief of Civilian Operations

SUBJECT: Additional request of funds

... I am attaching hereto for your information a copy of my
letter Civ. Ops. 119/63 to the Prime Minister, covering additional
request of funds for the local cost contribution of the Congolese
Government to the 1963 Civilian Operations Budget.



MAY 14 1963

ACTION

BOITE POSTALE 7248
LEOPOLDVILLE
REPUBLIQUE DU CONGO
CABLE ONUC. LEOPOLDVILLE

FW/2509.215

le 13 mai 1963

| | |
|----|---|
| TO | Mr. Brooks |
| 1 | |
| 2 | |
| | <input type="checkbox"/> Action Completed |
| | <input type="checkbox"/> Acknowledged |
| | <input type="checkbox"/> No Action Required |
| | INITIALS |

A : Monsieur S.E. Ahmed, Chef des Opérations Civiles

De : M.E. Laroche, Chef de la Section des Travaux Publics

Objet : Programme des Travaux Publics

Comme suite à ma lettre confidentielle du 4 mai et à l'entretien que vous avez bien voulu m'accorder le 9 mai à ce sujet, je crois utile d'exposer ci-après certaines observations concernant les difficultés croissantes de mise en oeuvre de nos programmes de travaux et les mesures susceptibles d'être envisagées en vue d'obtenir une meilleure efficacité de travail de nos experts.

A. Programme de Travaux D.

1. Le Programme D a été élaboré en décembre 1962 et janvier 1963, en étroite coopération avec les différents services intéressés du Ministère des Travaux Publics du Gouvernement central. Les opérations inscrites ont fait l'objet, dès le départ, d'une étude sérieuse, aussi bien sur le plan des possibilités de réalisation immédiate que sur celui de l'incidence de chacune de ces opérations sur la relance économique du pays ou la poursuite de son équipement.

Le Programme reçut ensuite l'approbation du Ministre des Travaux Publics, puis celle du Chef des Opérations Civiles. Ce dernier, à la faveur d'une mission effectuée à New York, en janvier-février 1963, recueillait également l'accord du Siège de l'Organisation sur l'ensemble de ce Programme. Dans le même temps, après examen du Bureau de Coordination économique, le Premier Ministre marquait à son tour son accord officiel sur le Programme D.

Après plus d'un mois d'attente occupé à mûrir des notions de procédure, le 20 mars 1963 à 17 heures, s'ouvrait au Royal la première séance de la Commission tripartite du Titre I du Fonds de Contrepartie. Le représentant de l'USAID devait manifester au cours de la séance son désir de procéder à un nouvel examen des justifications du Programme. Cet examen devait se poursuivre jusqu'au 25 mars, date à laquelle le Comité pouvait approuver sans restriction une première masse d'opérations estimées à 651 millions de francs, et sous réserve de justifications complémentaires, le reliquat du programme initial pour un montant de 285 millions.

7

2. La période de trois mois qui s'est avérée nécessaire pour approuver officiellement le Programme D, représente déjà une perte de temps considérable.

Les précautions prises dans l'élaboration de ce Programme devraient pourtant nous mettre à l'abri des déceptions et des lenteurs rencontrées dans la mise en oeuvre d'une partie des opérations des programmes A, B et C précédents, bâtis plus rapidement et sans étude préalable profonde des possibilités réelles d'exécution.

Il a fallu attendre octobre 1962 pour assister à une certaine reprise effective des activités du Secteur des Travaux Publics ONUC, ainsi qu'en témoigne le diagramme annexe à notre premier rapport trimestriel d'activité.

Il n'est pas inutile de rappeler que les missions d'inspection technique effectuées à plusieurs reprises depuis le 1er janvier 1963 par les experts de l'Ambassade des Etats-Unis sur un certain nombre de nos chantiers ont généralement été satisfaites de la bonne cadence d'avancement et de la qualité d'exécution des travaux en cours.

3. Les réunions successives du Comité Consultatif qui se sont tenues depuis le 25 mars ont malheureusement réduit, en partie, l'espoir que l'on avait de mettre en oeuvre rapidement un vaste programme de travaux publics qui comporte, dans le cas des opérations D, de nombreux postes de faible volume unitaire dispersés à l'intérieur du pays.

Cette opinion repose en premier lieu sur les lenteurs administratives auxquelles conduisent des demandes de nouvelles justifications auxquelles les Donateurs eux-mêmes avaient paru renoncer.

Il suffit pourtant de se rappeler que sur la base des prix actuels le niveau d'activité des Travaux Publics au Congo avant l'indépendance s'élevait entre 6 et 8 milliards de francs par année. Après trois années d'immobilité généralisée, associée à des destructions de toutes sortes et à l'absence d'entretien des ouvrages publics, il est bien clair que, vu à l'échelle du pays, le Programme D ne peut couvrir qu'une faible partie des besoins. Chaque opération est donc aisément justifiable, mais ceci représente chaque fois une perte de temps et un travail administratif qui nous empêche de consacrer à l'aspect technique des problèmes toute l'attention méritée.

En second lieu, et en dépit des décisions clairement prises par le Comité, chacune des opérations approuvées sans réserve dans le Programme D semble faire encore systématiquement l'objet de la préparation d'une convention particulière de financement entre le Gouvernement congolais et les Nations Unies. Il en résulte, là encore, des pertes de temps et un travail purement administratif de faible utilité, puisque les méthodes existantes de gestion des opérations du Titre II

2

procurent aux Nations Unies les mêmes garanties et les mêmes pouvoirs que ceux auxquels vise le projet de chacune des nouvelles conventions particulières.

4. Le Ministre des Travaux Publics, conscient de la limite des moyens de son département, a clairement exprimé à diverses reprises une réputation justifiée, partagée d'ailleurs par ses conseillers directs, à l'égard de la nouvelle procédure envisagée. J'estime également pour ma part que, dans un souci d'efficacité, nous devons chercher à éliminer tout accroissement de paperasserie administrative non susceptible d'améliorer le contrôle réel de la qualité, de la nature ou du coût des ouvrages d'intérêt public à réaliser.

5. Les lenteurs administratives de l'appareil gouvernemental, la pénurie de personnel d'encadrement qualifié et la faiblesse des moyens d'exécution conduisent à affirmer, sans grand risque d'erreur, que pour une période encore assez longue, on ne pourra réaliser au Congo de programmes de Travaux Publics d'une certaine amplitude comprenant de nombreuses opérations distinctes éparpillées, qu'à la condition expresse de ne pas compliquer davantage la procédure par laquelle sont finalement gérées les ressources du Titre II du Fonds de Contrepartie.

Cette affirmation a été répétée à diverses reprises, mais ne semble pas encore avoir été bien entendue par tous les membres du Comité, en ce qui concerne du moins la procédure de lancement des opérations du Programme B.

6. Il n'en reste pas moins souhaitable de procéder à une réorganisation et à un assainissement indispensables des procédures administratives en vigueur pour l'instruction des opérations de travaux neufs, mais cette réforme devra être accomplie par étapes et demandera un long délai.

Ainsi, la procédure d'instruction et de lancement des opérations nouvelles, soigneusement élaborée par M. Brooks, préconisée par la Commission du Titre I, pourra être expérimentée et adoptée progressivement à la faveur d'opérations autres que celles du Programme B, d'un certain volume unitaire minimum.

7. Mais il existe encore le cas de nombreux petits chantiers dispersés, conduits en régie ou à l'entreprise, et pour lesquels on ne dispose pas des éléments d'information suffisants ni de justifications assez précises pour satisfaire à la procédure instaurée par la Commission. C'est le cas notamment pour la plupart des travaux de cantonnement en régie, l'entretien courant de nombreux ouvrages, la réfection du chaussage, etc.

C'est ainsi que plusieurs demandes de financement de travaux, émanant des provinces et du Gouvernement Central entrant dans cette catégorie, ont été présentées récemment au Chef des Opérations Civiles, mais se trouvent bloquées faute de ressources disponibles à leur affecter.

A

Outre les ressources du Titre I, il serait donc très utile, jusqu'à ce qu'un budget de travaux d'entretien puisse être bâti par le Gouvernement, que les fonds du Titre II soient réalisés. Ces ressources permettront aux Nations Unies de poursuivre et de développer une action positive à l'intérieur des provinces les plus défavorisées.

B. Classement et discipline du Personnel.

Le classement du recrutement est effectué avec grand soin par le Siège, sur la base des C.V. et des rapports d'entrevue des candidats. Mais il existe le cas d'agents dont les dossiers peuvent être plus ou moins erronés et d'autres, dont le rendement de travail est très différent de celui auquel on est en droit de s'attendre à partir du seul examen des dossiers. Il serait bon, dans ces conditions, qu'une confirmation ou qu'une modification équitable des classements soit envisagée, après un délai de stage suffisant pour que les candidats fassent leurs preuves sur le terrain, au contact des réalités congolaises.

Il n'est pas opportun, dans le cadre du présent exposé, de citer des exemples nominatifs, bien que l'on connaisse au sein de notre Section des experts d'un rang élevé produire un travail ou exercer une action souvent décevants, tandis que d'autres, titulaires de contrats plus modestes, eu égard à leur formation et à leur expérience, accomplissent un travail d'une remarquable efficacité.

Il est à craindre que nous ne puissions indéfiniment obtenir le dévouement enthousiaste d'experts de valeur employés au rabais, pendant que d'autres sont installés dans une confortable inaction avec le principal souci d'y demeurer le plus longtemps possible.

Aussi il me paraît extrêmement souhaitable, dans le but d'obtenir une meilleure efficacité de travail de la Section des Travaux Publics, que les recommandations justifiées présentées au Chef des Opérations Civiles en matière de reclassement du personnel soient suivies de mesures concrètes dans un délai raisonnable.

N

OUTGOING CODE CABLE

→ 85-01
FIN 100 (1-1)

TO: AMACHREE, NY
FROM: AHMED, LEO
DATE: 11 MAY 1963
No: UNNUMBERED

(Note: This cable is placed in the regular
Code Cable file and is available on
request to authorized personnel).

✓

INCOMING CODE CABLE

TO:

FROM:

DATE:

No:

(Note: This cable is placed in the regular
Code Cable file and is available on
request to authorized personnel).

reg.

85-01

Note sent to all Civilian Affairs
Officers in the Provinces.

Attached for your information
is a copy of the programme
concerning the appointment of
public works experts.

11.5.63

James R. Brooks

✓

PROJET 39-85-01 ELARGI

ASSISTANCE AU MINISTERE DES TRAVAUX PUBLICS

Avant l'indépendance, il était inscrit 1044 postes budgétaires dans l'organisation de l'encadrement de la Direction générale des Travaux Publics du Congo. On peut estimer que 80 % de ces postes étaient occupés effectivement. Actuellement, il ne reste sur ces effectifs qu'une cinquantaine d'agents encore présents au Congo.

Un examen minutieux de la réorganisation des services de Travaux Publics pour la République du Congo a conduit à admettre que le quart environ des effectifs prévus avant l'indépendance constituait le minimum au-dessous duquel toute action d'assistance en profondeur ne pouvait être que partielle. En effet, les études élaborées à partir des besoins exprimés par les Directions des Travaux Publics concernant le Gouvernement Central et de données hypothétiques concernant les 20 provinces ont fait apparaître le chiffre global de 261 experts.

Un bref tour d'horizon de l'état de l'infrastructure des réseaux de transport et de l'entretien de la plupart des ouvrages d'intérêt public existant au Congo suffit pour constater l'importance du problème posé par la remise en ordre des structures des services administratifs de travaux publics et confirme le caractère modeste des données numériques précédentes comparées aux effectifs d'avant l'indépendance.

C'est dans cet esprit qu'est présenté le tableau ci-joint intitulé "Organigramme des experts" sur lequel apparaissent, compte tenu des experts déjà présents, les prévisions finales du programme d'assistance au Ministère des Travaux Publics portant sur la mise en place de 196 unités d'encadrement ONUC ajoutées aux 30 experts subsistant au titre d'une assistance bilatérale à l'intérieur du Gouvernement Central, plus 35 experts disséminés inégalement dans les services provinciaux de Travaux Publics.

L'apport de ces 196 experts de Travaux Publics répond à la demande formulée par le Ministre des Travaux Publics dès le 15 Juin 1962, portant sur 204 experts, et renouvelée le 11 Janvier 1963.

Parmi ces 196 unités, on voit que 40 seront affectés au Gouvernement Central, 140 seront répartis à l'intérieur du pays dans les provinces, et 16 constitueront la Section ONUC des Travaux Publics.

A - ORGANISATION DU GOUVERNEMENT CENTRAL

L'ossature administrative actuelle est maintenue, mais le nombre total des experts passera de 33 à 70, étant bien entendu que les 30 experts belges actuellement présents seront maintenus à leur poste. Notons qu'un certain

nombre d'agents des Services centraux (Voies Navigables notamment) seront appelés à servir en province.

Ces 70 experts, soigneusement sélectionnés sur le plan des qualifications professionnelles, seront suffisants pour faire face aux divers besoins susceptibles d'apparaître dans le secteur des Travaux Publics, même dans l'hypothèse d'un budget d'entretien ou d'investissement bien plus considérable que celui beaucoup plus modeste actuellement mis en oeuvre ou envisagé pour 1963-1964.

L'organigramme fonctionnel provisoire ci-joint montre que l'intégration des experts au sein des directions du Département des Travaux Publics du Gouvernement Central est considéré comme acquise.

Les fruits des premières expériences faites à cet égard depuis plusieurs mois autorisent à affirmer que cette formule, longtemps souhaitée, est entrée dans la phase des réalisations. Il convient à cette occasion de souligner l'esprit de franche coopération qui marque l'atmosphère des relations actuelles entre les hauts fonctionnaires de l'Administration congolaise des Travaux Publics et les experts conseillers de l'assistance technique.

Néanmoins, dans un souci de meilleure efficacité d'action et dans le but d'alléger les lourdes tâches qui incombent aux fonctionnaires de l'Administration congolaise, il serait souhaitable dorénavant que les experts soient chargés de responsabilités d'exécution directes et clairement définies.

B - PROVINCES

Le nombre élevé des nouvelles provinces, la multiplicité et la diversité des problèmes de Travaux Publics, et les fréquentes difficultés de fonctionnement des structures administratives locales autorisent à penser qu'il serait prématuré de prévoir une liaison directe systématique entre chacune de ces nouvelles provinces et le Secrétariat général des Travaux Publics du Gouvernement Central.

Un souci d'efficacité minimum des experts associé à la nécessité de bien contrôler la qualité des services que l'on attend d'eux, nous conduit par ailleurs à différer leur intégration pure et simple au sein de l'administration provinciale.

A partir des données limitatives fondamentales précédentes, il est prévu dans l'organigramme ci-joint, pour chaque province, la constitution d'une petite cellule technique dotée d'une certaine autonomie administrative locale appelée subdivision des Travaux Publics. Celle-ci sera appuyée sur l'administration civile de l'ONUC. Cette cellule d'une part sera directement responsable de l'exécution des tâches dictées par le Gouvernement Central et, d'autre part, agira en qualité de Conseiller technique de Travaux Publics au premier degré auprès du Gouvernement de la province intéressée.

Ces cellules provinciales seront groupées et relèveront du Gouvernement Central par l'intermédiaire d'une cellule plus importante, appelée Arrondissement. Celui-ci sera installé en principe au chef-lieu des anciennes provinces.

/...

Les cellules d'arrondissement, également appuyées sur l'administration civile ONUC, seront rattachées simultanément, d'une part au Gouvernement Central et aux gouvernements provinciaux, soit directement, soit par l'intermédiaire du Commissaire extraordinaire si celui-ci devait être rétabli, et, d'autre part, aux opérations civiles de l'ONUC, par le réseau interne des Communications ONUC. Elles recevront une triple attribution : agent d'exécution responsable des opérations réalisées pour le compte du Gouvernement Central, Conseiller technique de Travaux Publics des provinces au second degré, fonctions de commandement et de contrôle des subdivisions provinciales.

Il est à noter que l'organisation de principe prévue ne tient pas compte pour le moment des 35 agents de l'Assistance bilatérale Belge dispersés dans les provinces, car on ne possède aucun renseignement précis ni sur les qualifications professionnelles de ces agents ni sur leur affectation réelle. Au surplus, ceux-ci se trouvent souvent intégrés aux administrations locales à des postes auxquels ils n'étaient pas préparés, de sorte que leur présence ne saurait pas modifier le schéma fonctionnel de l'organigramme ci-joint.

C - SECTION TRAVAUX PUBLICS ONUC

Celle-ci sera maintenue avec un effectif minimum qui comprendra en principe 16 experts. Le rôle de cette Section sera le suivant :

- 1) Disposer d'un volant en experts hautement qualifiés grâce auquel il sera possible d'intervenir chaque fois qu'un besoin urgent ou exceptionnel apparaîtra à un stade quelconque de l'organisation générale ci-dessus, afin de se substituer ou de renforcer l'organe défaillant. Nous devons rappeler, en effet, d'une part que l'organigramme a été bâti en fonction de données politiques stables et, d'autre part, qu'il prévoit un nombre d'experts devant être considéré comme un strict minimum en dessous duquel il serait impossible de généraliser une action de service public en province.
- 2) Contrôler avec l'indépendance morale nécessaire, sur le plan technique aussi bien que financier, toutes les opérations d'investissement de travaux publics financés par le canal de l'ONUC.
- 3) Réaliser un solide organe de liaison, de contrôle et d'études entre le Ministère des Travaux Publics du Gouvernement Central et les cellules provinciales chargées de l'instruction des affaires au premier et au second degré, subdivisions et arrondissements.
- 4) Constituer le relais administratif par lequel transiteront les experts recrutés au titre de l'ONUC en vue d'être mis à la disposition du Ministre des Travaux Publics.

+
+ +

Telles sont les données de principe fondamentales sur lesquelles reposent l'organigramme proposé.

Celui-ci offre l'avantage d'être immédiatement applicable parce que appuyé simultanément sur la structure administrative congolaise et sur l'organisation des services civils de l'ONUC.

/...

En outre, il laisse le champ libre à une intégration progressive plus poussée des cellules au niveau des provinces, en fonction des contingences ou des facilités locales, et s'adapte aisément au délai imprévisible nécessaire à la mise en place des experts.

Enfin, nos propositions ont été bâties dans la perspective de la formation en parallèle des organes congolais appelés à prendre ultérieurement la relève des experts. On s'est attaché à faire en sorte que cette relève puisse s'effectuer graduellement et sans modification des structures fonctionnelles inscrites dans l'organigramme ci-joint.

Léopoldville, le 12 Avril 1963.

ORGANIGRAMME DES EXPERTS

| ORGANIGRAMME | E x i s t a n t | | C Besoins globaux |
|---|--|---------------------------------------|-------------------------|
| | A Administration congolaise Assistance bilatérale | B Mis à disposition par ONUC | |
| <u>GOUVT CENTRAL</u> | | | |
| <u>Secrétariat Général</u> | | | |
| - 2 Ingénieurs | 1 | 1 | - |
| - 1 rédacteur technique | 1 | - | - |
| - 1 conseiller juridique | - | - | 1 |
| <u>Ponts et Chaussées</u> | | | |
| 3 ingénieurs | - | - | 3 |
| - 4 ingénieurs techniciens | - | 1 | 3 |
| <u>Mécanisation</u> | | | |
| - 2 ingénieurs | 1 | - | 1 |
| - 2 ingénieurs techniciens | 1 | - | 1 |
| - 3 mécaniciens | 3 | - | - |
| <u>Voies Navigables</u> | | | |
| - 3 ingénieurs | 2 | - | 1 |
| - 6 ingénieurs techniciens | 1 | - | 5 |
| - 12 officiers de marine | 4 | - | 8 |
| - 11 mécaniciens | 5 | - | 6 |
| <u>Laboratoires</u> | | | |
| - 1 ingénieur | 1 | - | - |
| - 6 ingénieurs techniciens | 4 | - | 2 |
| <u>Bâtiments civils</u> | | | |
| - 2 ingénieurs | - | - | 2 |
| - 2 ingénieurs techniciens | 2 | - | - |
| 5 architectes | 2 | 1 | 2 |
| <u>Eau, Electricité</u> | | | |
| - 3 ingénieurs | 1 | - | 2 |
| - 1 ingénieur technicien | 1 | - | - |
| TOTAUX Gvt Central | 30 | 3 | 37 |
| Section ONUC des Travaux Publics | | 13 | 3 |

PROVINCES

Les provinces seront groupées en 6 arrondissements qui comprendront chacun, en principe, 3 ou 4 provinces -

| | |
|---|----------------------------------|
| Cellule) 1 ingénieur civil | Cellule) 1 ingénieur technicien |
| arrondissement) 1 ing. technicien civil | province) 1 ou 2 techniciens |
|) 1 technicien |) 2 mécaniciens |
|) 1 ing. technicien mécanicien | |
|) 3 mécaniciens | |

Ces organigrammes conduisent à 140 unités, réparties comme suit :

| | |
|----------------------------------|----------------|
| 6 ingénieurs civils | 40 techniciens |
| 26 ingénieurs techniciens civils | 62 mécaniciens |
| 6 ingénieurs techniciens mécan. | |

TOTAL PROVINCES

140

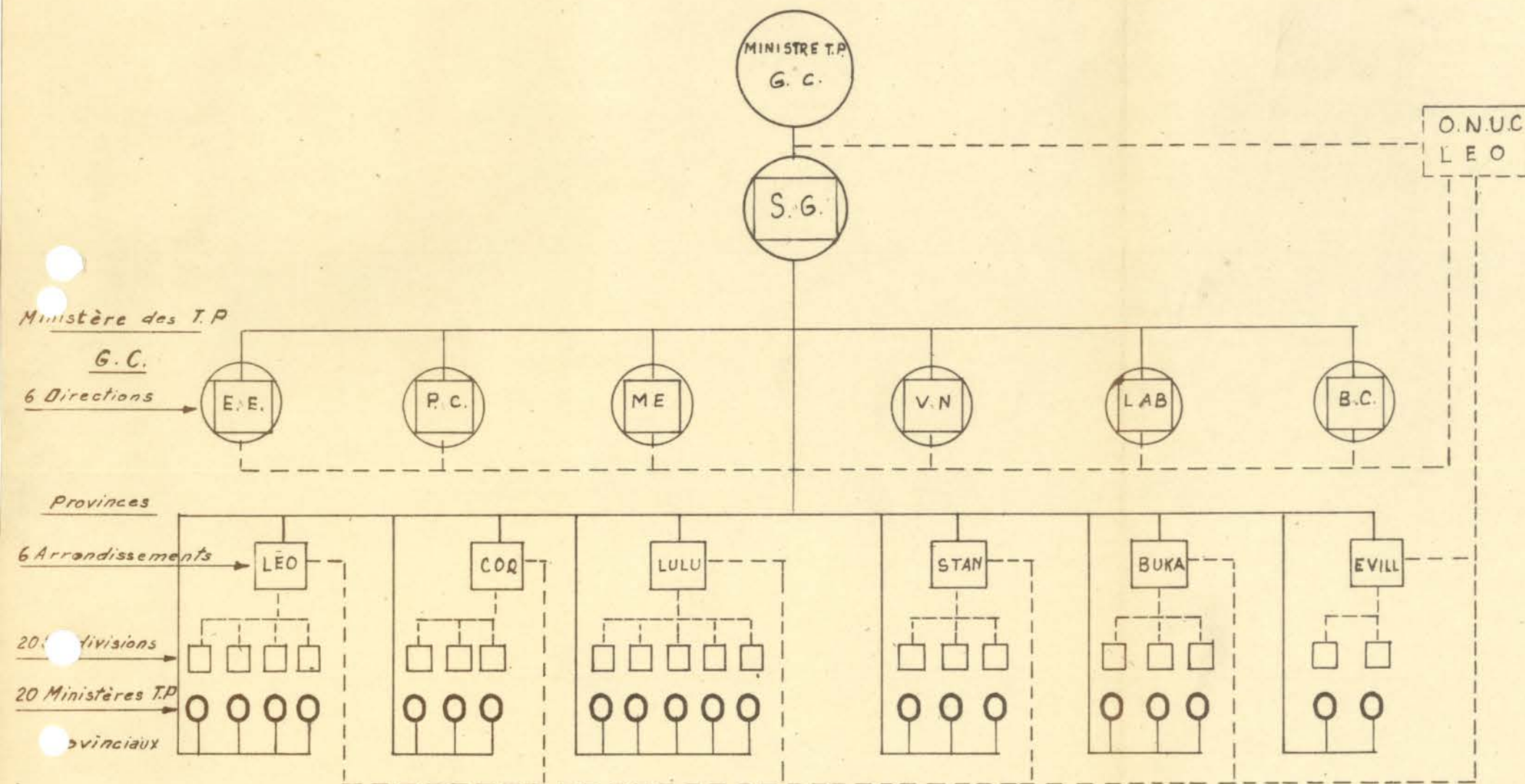
TOTAL PROGRAMME ASSISTANCE AU MINISTERE DES TRAVAUX PUBLICS :


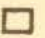

$$B + C = 16 + 180 = 196$$

Léopoldville, le 12 avril 1963

7

Organigramme fonctionnel provisoire



-  Organes Administratifs Congolais
-  Cellules assistance technique
-  Liaison administrative Congolaise

ROUTING SLIP

TO

~~Mr. Brooks~~

Roe

| | |
|----------------|------------------|
| APPROVAL | NOTE AND RETURN |
| SEE ME, PLEASE | YOUR COMMENTS |
| YOUR SIGNATURE | YOUR INFORMATION |
| NOTE AND FILE | FOR ACTION |

Please see that a copy of the programme concerning the appointment of public works experts is sent to the Civilian Officers in the Provinces. I mean in this case the organigram prepared by Mr. Larcher and the accompanying explanatory note.

DATE

1.5.63

FROM

S. Habib Ahmed
Chef des

85-01

INCOMING CODE CABLE

TO: *AMED, LEO*
FROM: *KARASIMHAN, NY*
DATE: *13 MAY '63*
No: *3453*

(Note: This cable is placed in the regular
Code Cable file and is available on
request to authorized personnel).

✓

OUTGOING CODE CABLE

TO: A

FROM:

DATE:

No:

(Note: This cable is placed in the regular
Code Cable file and is available on
request to authorized personnel).

85-01

MAY 11 1963

ACTION

RECEIVED

1963 MAY 10 PM 3:40

| | |
|--------------------------|--------------------|
| TO: | <i>Mr. Gilpin</i> |
| 1 | |
| 2 | |
| 3 | |
| <input type="checkbox"/> | Action Completed |
| <input type="checkbox"/> | Acknowledged |
| <input type="checkbox"/> | No Action Required |
| INITIALS | |

19941

C2

UC---098

RUCRCCCC87--016

FF 4UC75

DE 4UC87 16/10

FM ONUC ALBERTVILLE

TO ONUC LEOPOLDVILLE

BT

UNCLAS ALLEO 637 GILPIN FROM GHABLE VERBRGGHE. RE YOUR CIVALB 114. ESTIMATED NUMBER PEOPLE RENDERED HOMELESS BY FLOODS SOLELY URBAN AND SUBURBAN ZONES AVILLE ROUGHLY TWELVE THOUSAND INCLUDING APPROXIMATELY FOUR HUNDRED FAMILIES OF POLICEMEN NINETY THREE FAMILIES AAA NNN CCC SOME FIVE THOUSAND PERSONS FROM KALUNBAN KULU VILLAGE ABOUT FOUR THOUSAND FIVE HUNDRED PERSONS FROM OTHER COASTING VILLAGES. MOST HOMELESS ALREADY SHELTERED NEW CAMPS BUILT BY AAA NNN CCC SOLDIERS, TTT PPP WORKERS, POLICEMEN AND VOLUNTEERS UNDER UNESCO'S PROFESSOR LEJEUNE EFFICIENT LEADERSHIP. HOMELESS FISHERMEN CULTIVATORS COASTING VILLAGES BUILDING THEMSELVES NEW HOUSES VALLEYS NEARBY LAKE WITH HELP COMITE SINISTRES AND VOLUNTEERS. PRODUCTIVE LAND ON HILLS BEING PORTIONED OFF, ROADS OPENED, HTS BUILT, SEWERAGE ESTABLISHED FOR SETTLEMENT OTHER HOMELESS INNEW VILLAGES INCLUDING PROJECTED SCHOOL AND SMALL AGRICULTURAL TRAINING UNIT TO BE PAID WITH PROVINCIAL FUNDS. AAANNNCCC AND VOLUNTEERS HELP VERY EFFICIENT AND MOST LAUDABLE. LOCAL AUTHORITIES PRACTICAL AND FINANCIAL HELP GOOD ALTHOUGH SOMETIMES SLOW.

BT

QFN ALLEO 637 114

10/15 15 Z MAY 4UC87

X_X

C2

ONUC AVILLE

1963 MAY -7 PM 3:54

D. N. U. C.

85-01

CIV ALB114 OF 7 MAY 63 FOR CHALEB FROM GILPIN.

PLEASE CABLE ESTIMATE NUMBERS RENDERED HOMELESS BY FLOODS, ALSO NUMBERS
ALREADY REHOUSED THANKS TO EFFORTS LOCAL AUTHORITIES.

7

acislin

A.C. GILPIN

7 May 63 1530hrs

85-01

0638

MAY 11 1963

ACTION

| | |
|----|-----------|
| TO | Mr Brooks |
| 1 | |
| 2 | |
| 3 | |
| 4 | |
| 5 | |
| 6 | |
| 7 | |
| 8 | |
| 9 | |
| 10 | |

TRANSFERT pour information à
 - Monsieur le Ministre des Travaux Publics
 du Gouvernement Central à INDO/KALINGA.
 suite à la lettre 1966 314/3/00139
 du 22 avril 1961.

Monsieur le Chef des Opérations Civiles
 de l'O.C.N.C.
 Building "Le Royal"
INDO/KALINGA.

Monsieur le Chef des Opérations Civiles,

Dans le cadre du programme de 400 mil-
 lions de Kwanzas de exécution le 28 août 1962, un crédit de
 4,5 millions a été affecté pour les réparations sanitaires à ef-
 fectuer au Sanatorium de Malala et pour les réparations de tex-
 ture et peinture à effectuer à la Clinique Reine Elizabeth.

J'ai l'honneur de solliciter le crédit
 supplémentaire de 4 millions de Kwanzas pour permettre de mener
 à bien ces travaux. Ce supplément est justifié par le fait
 que les dépenses Sanatorium 1962 ont été de 4,5 millions et que
 les travaux de Malala, pour être achevés pendant la durée
 de travail de l'été et être les installations Sanatoriums achevées
 l'an prochain. En ce qui concerne les travaux à effectuer à la
 Clinique Reine Elizabeth, un important supplément de crédit a été
 demandé pour le renforcement de la partie murpente affectée
 il est à noter que cette dépense date de 1952.

Je prie le Ministre d'agréer la demande et de verser le
 crédit supplémentaire.

Il est d'autre part souhaitable que les
 travaux de la Clinique Reine Elizabeth qui, à ce jour, attei-
 gnent le prix de 4 millions soient exécutés en priorité durant
 la période d'été.

Veuillez agréer, Monsieur le Chef des
 Opérations Civiles, l'assurance de ma haute considération.

LE MINISTRE DU TRAVAIL.

1967 MAY -9 PM 4:51
O.N.U.C.

19800

RECEIVED

MAY 01 1968 PM 3:37

ACTION

ROUTINE

LC 132

4UC96---39

FF 4UC75

DE 4UC96 39/09

FM ONUC LULU

TO ONUC LEO

BT

UNCLAS CIV 1538 AHMED INFO LARCHER FROM PACKHAM.

P.W.D. EXPERT HUYSMANS RETURNED LULU AFTER 10 DAYS ROAD TOUR IN SANKURU PROVINCE. DURING TOUR HE OBTAINED AGREEMENT IN PRINCIPLE OF SANKURU PROVINCIAL GOVERNMENT AND OF COLOCOTON AND COTONCO FOR LATTER TO UNDERTAKE MAINTENANCE OF ROADS BENA DIBELE-LODJA-LUKAVUKAVU (BY COLOCOTON) AND LUKAVUKAVU-LOMELA-ORIENTALE BOUNDARY AND LOMELA-ORIENTALE BOUNDARY AND LOMELA-LOTO (BY CONTONCO). THIS ARRANGEMENT WAS RECENTLY AGREED IN PRINCIPLE BETWEEN LARCHER AND MYSELF, AND WE HOPE TO HAVE CONTRACTS APPROVED AND WORK STARTED EARLY TO TAKE ADVANTAGE OF DRY SEASON(ASSUMING CENTRAL GOVERNMENT PUBLIC WORKS MINISTER APPLIES FOR PARTICIPATION). FAELES, DIRECTOR IN KASAI OF FEDERATION DES ENTREPRISES DU KASAI LEFT LULU TODAY FOR LEO AND DEPARTURE ON LEAVE

BT

CFN 1538 10

09/1455Z MAY 4UC96

TO: Mr. Brooke
1
2
3
☐ - Action Completed
☐ - Acknowledged
☐ - No Action Required
INITIALS

222

85-01

| INCOMING TELEGRAM DELIVERED TO: | | |
|---------------------------------|----------|----------|
| S.R.S.G. | C.C.O. | I.L.O. |
| CIV.OPS. | O.P.I. | UNESCO |
| C.A.O. | PUB.WK. | MAILOPS. |
| C.F.A. | I.C.A.O. | P.X. |
| C.P.O. | W.I.O. | F.A.O. |
| C.F.O. | ADG. JR. | I.T.U. |
| C.PROC. | LANDSER | W.M.O. |
| C.G.S. | FOODPR | WELFARE |

| | |
|-------------------|---------------------|
| ACTION | |
| CIVILIAN MILITARY | |
| CW 14 | RECEIVED |
| | 1963 MAY 10 PM 3:40 |

85-01

MAY 11 1963

ACTION

| | |
|--------------------------|--------------------|
| TO: | 1. In Gilpin |
| | 2. |
| | 3. |
| <input type="checkbox"/> | Action Completed |
| <input type="checkbox"/> | Acknowledged |
| <input type="checkbox"/> | No Action Required |

IC---098

RUCRCCCC87--016

FF 4UC75

DE 4UC87 16/10

FM ONUC ALBERTVILLE

TO ONUC LEOPOLDVILLE

H

UNCLAS ALLEO 637 GILPIN FROM CHALEB VERBRGHE. RE YOUR CIVALEB 114. ESTIMATED NUMBER PEOPLE RENDERED HOMELESS BY FLOODS SOLELY URBAN AND SUBURBAN ZONES AVILLE ROUGHLY TWELVE THOUSAND INCLUDING APPROXIMATELY FOUR HUNDRED FAMILIES OF POLICEMEN NINETY THREE FAMILIES AAA NNN CCC SOME FIVE THOUSAND PERSONS FROM KALUNBAN KULU VILLAGE ABOUT FOUR THOUSAND FIVE HUNDRED PERSONS FROM OTHER COASTING VILLAGES. MOST HOMELESS ALREADY SHELTERED NEW CAMPS BUILT BY AAA NNN CCC SOLDIERS, TTT PPP WORKERS, POLICEMEN AND VOLUNTEERS UNDER UNESCO'S PROFESSOR LEJEUNE EFFICIENT LEADERSHIP. HOMELESS FISHERMEN CULTIVATORS COASTING VILLAGES BUILDING THEMSELVES NEW HOUSES VALLEYS NEARBY LAKE WITH HELP COMITE SINISTRES AND VOLUNTEERS. PRODUCTIVE LAND ON HILLS BEING PORTIONED OFF, ROADS OPENED, HUTS BUILT, SEWERAGE ESTABLISHED FOR SETTLEMENT OTHER HOMELESS IN NEW VILLAGES INCLUDING PROJECTED SCHOOL AND SMALL AGRICULTURAL TRAINING UNIT TO BE PAID WITH PROVINCIAL FUNDS. AAANNCCC AND VOLUNTEERS HELP VERY EFFICIENT AND MOST LAUDABLE. LOCAL AUTHORITIES PRACTICAL AND FINANCIAL HELP GOOD ALTHOUGH SOMETIMES SLOW.

H

QFN ALLEO 637 114

10/15 15 Z MAY 4UC87

9/5/63



Lettre de l'Union

XXXXXXXXXXXXXXXXXXXX

XXXXXXXXXX

Industriel.

20.13.1963

ACTION



A Monsieur H. AHMEO
 Chef des Opérations Civiles des
 Nations-Unies au Congo

à LEOPOLDVILLE.

CABOT P.D.JND./209/32

Credit prévu pour les
études.

Monsieur le Chef des Opérations Civiles,

J'ai l'honneur de répondre à votre
 bienveillante attention. Il a été prévu, dans le programme en
 cours, un crédit de 10 millions pour les études.

Je vous saurais infiniment gré de bien
 vouloir affecter les 10 millions à l'étude des axes routiers de la
 Province du Kivu qui font l'objet de la lettre n° CAB/96/01/600/-
 n° 175/11 m'adressée en date du 3 mai 1963 et dont copie
 ci-jointe.

D'ailleurs, je me dois de vous préciser
 que le Kivu, qui représente le dixième de l'économie agricole
 de toute la République, n'a reçu aucun crédit pour les études.

Dans l'espoir qu'une suite favorable
 honorerai la présente dans les meilleurs délais, je prie d'agréer,
 Monsieur le Chef des Opérations Civiles, l'assurance de ma
 considération très distinguée.

LE MINISTRE DU PLAN ET DU
 DEVELOPPEMENT INDUSTRIEL.

CI. KAMITATU.-

Leopoldville, le 3 mai 1963.-

N° GAB/90/01/600/ROUTE/11.-

A Monsieur le Ministre du Plan et du
Développement Industriel du
Gouvernement Central

à LEOPOLDVILLE/KALINA.-

Monsieur le Ministre,

J'ai l'honneur de vous demander de bien
vouloir mettre à ma disposition un crédit de 20 millions pour les
études des axes routiers de la Province ainsi que d'autres projets
notamment les chutes Ruten en amont de Kikwit.

Je tiens à signaler à votre bienveillante
attention que cette lettre est ma deuxième demande déposée en vos
bureaux.-

LE PRESIDENT DE LA PROVINCE DU
KWILU,

sé/- N. LETA.-

Pour copie certifiée conforme,

Le Secrétaire de Cabinet,

P.X. MATANDA.

h

→ 85-01
PIN 100(1-1)

INCOMING CODE CABLE

TO: *STHED, UO*
FROM: *AMACREE, NY*
DATE: *9 MAY 63*
No: *3381*

(Note: This cable is placed in the regular
Code Cable file and is available on
request to authorized personnel).

OUTGOING CODE CABLE

TO:

FROM:

DATE:

Nº:

(Note: This cable is placed in the regular
Code Cable file and is available on
request to authorized personnel).

reg
85-01
JB/rm

L. 21/63

9 May 1963

TO : Mr. Godfrey K.J. Amachree
Under-Secretary in Charge of
Civilian Affairs in the Congo

FROM : S. Habib Ahmed
Chief, Civilian Operations

SUBJECT : Obligations against Economic Aid Funds for
Public Works at 31 March 1963

I attach for your information copy of a statement of the financial position of the Public Works Programme at 31 March 1963, chargeable to the Counterpart Funds. You will note that some of the projects do not have a "crédit ouvert" in column I, thus putting the project in a deficit position in the column entitled "Balance des Dépenses non engagées 1-2". It is anticipated that these projects will be transferred to Programme D for financing out of Title I Counterpart Funds, through action of the Title I Counterpart Committee.

c.c. Mr. Larcher
Chief, Public Works

Pièce jointe: 1 Diagramme montrant l'évolution des dépenses et de la main d'oeuvre des Travaux Publics ONUC du 1er Novembre 1960 au 31 mars 1963.

| Code | Description | Nombre de Trav. d'mois | Crédits ouverts 1 | Total Dépenses engagées 2 | Dépenses li- quidées dans mois présent 3 | Total Dépenses liquidées 4 | Solde Dépenses engagées non liquidées 5 | Balance des Dépenses non engagées 1-2 |
|---------|---|---------------------------------|-------------------------|------------------------------------|---|-------------------------------------|---|--|
| | <u>GOUVERNEMENT CENTRAL</u> | | | | | | | |
| L-2 | Cantonnage route Léo-Kenge | - | 11.500.000 | 5.000.000 | - | 3.666.572 | 1.333.428 | 6.500.000 |
| LB-3.1 | Centre Nat. Emis. N'Djili : route | 39 | 4.392.435 | 4.326.662 | 2.787.205 | 3.825.362 | 501.300 | 65.773 |
| LB-3.2 | Centre Nat. Emis. N'Djili : Bât.A | 19 | 607.565 | 607.565 | 88.000 | 88.000 | 519.565 | - |
| C-1 | Port Matadi: Rép. Infrastructure | 96 | 3.000.000 | 3.000.000 | 264.296 | 1.672.224 | 1.327.776 | - |
| C-2 | Port Boma : Rép. 2 quais | 96 | 2.000.000 | 2.000.000 | 193.197 | 1.225.836 | 774.164 | - |
| C-3 | Remise en état de 2 balisseurs sur le fleuve | 60 | 6.000.000 | 6.000.000 | - | 4.612.400 | 1.387.600 | - |
| C-4 | Carénage et ent. d'unités fluv. | 15 | 3.000.000 | 1.450.000 | - | - | 1.450.000 | 1.550.000 |
| C-5 | Rép. balises du fleuve | - | 10.000.000 | 2.000.000 | - | - | 2.000.000 | 8.000.000 |
| C-6.1 | Port Albertville : Rép. digue | 4 | 120.000 | 113.673 | - | - | 113.673 | 6.327 |
| C-6.2 | Port Albertville : Route | 4 | 380.000 | 380.000 | - | - | 380.000 | - |
| C | Etude projets de travaux : route | 25 | 20.000.000 | 15.000.000 | - | 3.504.645 | 11.495.355 | 5.000.000 |
| * | Etude projets de travaux : drainage à Léo | 15 | - | 10.000.000 | - | - | 10.000.000 | -10.000.000 |
| C-11 | Axe Stan-Bukavu | - | 70.000.000 | - | - | - | - | 70.000.000 |
| C-12 | Route d'accès barrage Katobo | - | 3.000.000 | - | - | - | - | 3.000.000 |
| C-14 | Ecole des Cadres : Affaires Soc. | - | 7.000.000 | - | - | - | - | 7.000.000 |
| C-15 | Ecole Météorologique | 18 | 1.000.000 | 1.000.000 | - | - | 1.000.000 | - |
| C-16 | Réparations stations synoptiques | 22 | 3.000.000 | 3.000.000 | 77.656 | 890.794 | 2.109.206 | - |
| C-18 | Ecole des Télécommunications | 14 | 2.000.000 | 2.000.000 | 817.322 | 1.390.742 | 609.258 | - |
| C-19.0 | Ecoles Secondaires | - | 7.400.821 | - | - | - | - | 7.400.821 |
| C-19.1 | Ecole-Athénée de Ngiri-Ngiri | 26 | 2.076.000 | 2.076.000 | - | 482.852 | 1.593.148 | - |
| C-19.2 | -Athénée Av. Victoire | 22 | 2.076.000 | 2.076.000 | - | 323.226 | 1.752.774 | - |
| C-19.3 | -Inst. N. Dame du Congo | 20 | 1.038.000 | 1.038.000 | - | - | 1.038.000 | - |
| C-19.4 | -Inst. St. Joseph | 18 | 865.000 | 865.000 | - | 241.118 | 623.882 | - |
| C-19.5 | -Armée du Salut Av. Kasai | 24 | 1.384.000 | 1.384.000 | - | 353.513 | 1.030.487 | - |
| C-19.6 | -Inst. St. Georges à Kintambo | 23 | 1.038.000 | 1.038.000 | - | 355.917 | 682.083 | - |
| C-19.8 | -Kivu | 34 | 4.324.527 | 4.324.527 | - | - | 4.324.527 | - |
| C-19.9 | -Athénée de Kenge | 65 | 12.805.652 | 12.805.652 | - | 4.341.978 | 8.463.674 | - |
| C-19.10 | -Missions protestantes | 28 | 1.840.000 | 1.840.000 | - | - | 1.840.000 | - |

.../

| Code | Description | Nombre de Trav. du mois | Crédits ouverts 1 | Total Dépenses engagées 2 | Dépenses li- quidées dans mois présent 3 | Total Dépenses liquidées 4 | Solde Dépenses engagées non liquidées | Balance des dépenses non engagées 1-2 |
|------------|---------------------------------------|----------------------------------|-------------------------|------------------------------------|---|-------------------------------------|--|--|
| | <u>LEOPOLDVILLE</u> | | | | | | | |
| A-3 | Route Boma-Tshela | 130 | 10.500.000 | 10.500.000 | 232.583 | 7.795.500 | 2.704.500 | - |
| A-21+LB-1 | Institut National du Bât. et T.P. | 53 | 16.000.000 | 16.000.000 | - | 371.806 | 15.628.194 | - |
| *** | Institut National du Bât. et T.P. | - | - | 7.306.601 | - | - | 7.306.601 | -7.306.601 |
| A-26.1+B-3 | Cantonnage route Kwango | - | 8.000.000 | 6.000.000 | - | 4.360.315 | 1.639.685 | 2.000.000 |
| A-26.2+B-4 | Cantonnage route Kwilu | 780 | 9.000.000 | 6.000.000 | 289.642 | 1.415.184 | 4.584.816 | 3.000.000 |
| A-26.3+B-5 | Cantonnage route Lac Leopold II | 1.296 | 10.500.000 | 9.000.000 | 704.047 | 7.179.940 | 1.820.060 | 1.500.000 |
| A-27 | Route Inongo-Ngongo-Yembe | 113 | 2.000.000 | 2.000.000 | 111.733 | 987.498 | 1.012.502 | - |
| LB-2+C-17 | Institut National Pédagogique | 152 | 7.000.000 | 7.000.000 | 1.189.876 | 1.652.237 | 5.347.763 | - |
| *** | Institut National Pédagogique | - | - | 1.112.765 | - | - | 1.112.765 | -1.112.765 |
| B-2.2 | Route Malanga-Luozi | 210 | 1.846.240 | 1.846.240 | 202.280 | 1.342.287 | 503.953 | - |
| C-7 | Réparation Sana Makala | - | 2.500.000 | 2.500.000 | - | - | 2.500.000 | - |
| C-8 | Rép. toit. et drain Hôp. R. Elisab. | - | 2.000.000 | 2.000.000 | - | - | 2.000.000 | - |
| C-13 | Pont Rivière Ngombé | - | 30.000.000 | 3.458.573 | - | - | 3.458.573 | 26.541.427 |
| (1 | Résorption chômage | 50 | 3.000.000 | 2.011.800 | - | - | 2.011.800 | 988.200 |
| C-27.2 | Rép. et extension de Bât. Adm. Kikwit | - | 4.000.000 | 4.000.000 | - | - | 4.000.000 | - |
| C-27.3 | Etude de l'aérodrome de Kenge | - | 1.000.000 | 1.000.000 | - | - | 1.000.000 | - |
| C-27.4 | Construction de 4 maisons pour prof. | - | 3.200.000 | 3.200.000 | - | - | 3.200.000 | - |
| C-27.5 | Création 3 noyaux Kinpulu et Kimbu | - | 2.800.000 | 2.800.000 | - | - | 2.800.000 | - |
| C-27.6 | Achèvement Athénée d'Inongo | - | 700.000 | 700.000 | - | - | 700.000 | - |
| C-27.7 | Instal. Centre pilotage à Selesan | - | 1.310.000 | 1.310.000 | - | - | 1.310.000 | - |
| C-27.8 | Création de noyaux à Kutu | - | 353.800 | 353.800 | - | - | 353.800 | - |
| C-27.9 | Création de noyaux à Inongo | - | 353.800 | 353.800 | - | - | 353.800 | - |
| C-27.10 | Création de noyaux à Mushie | - | 353.800 | 353.800 | - | - | 353.800 | - |
| C.27.11 | Restauration route Buna-Bendela | - | 2.400.000 | 2.400.000 | - | - | 2.400.000 | - |
| C.27.12 | Restauration route Seko-Semendua | - | 240.000 | 240.000 | - | - | 240.000 | - |
| C.27-13 | Bac Makaya-Bendela | - | 300.000 | 300.000 | - | - | 300.000 | - |
| C.27.14 | Village Elombe-Bac Elombe (+ 6 Km) | - | 72.000 | 72.000 | - | - | 72.000 | - |
| (7.15 | Réparation route | - | 916.600 | 916.600 | - | - | 916.600 | - |

.../

| Code | Description | Nombre de Trav. du mois | Crédits ouverts 1 | Total Dépenses engagées 2 | Dépenses li- quidées dans mois présent 3 | Total Dépenses liquidées | Solde Dépenses engagées non liquidées | Balance des dépenses non engagées 1-2 |
|---------|-------------------------------|----------------------------------|-------------------------|------------------------------------|---|--------------------------------|--|--|
| | <u>LEOPOLDVILLE</u> (Suite) | | | | | | | |
| A-1** | Assèchement Marais du Pool | - | 50.999.134 | 50.999.134 | - | 47.520.704 | 3.478.430 | - |
| A-4* | Route commerciale du Mayumbe | - | 5.886.409 | 5.886.409 | - | 5.886.409 | - | - |
| A-6* | Assainissement Rivière Yolo | - | 24.998.048 | 24.998.048 | - | 24.998.048 | - | - |
| A-11* | Collège à Kasongo-Lunda | - | 2.300.000 | 2.300.000 | - | 2.300.000 | - | - |
| A-24* | Pont de la Basoko | - | 10.500.000 | 10.500.000 | 1.376.339 | 10.500.000 | - | - |
| *** | Pont de la Basoko | - | - | 1.482.931 | 1.482.931 | 1.482.931 | - | -1.482.931 |
| A-25* | Institut National Pédagogique | - | 4.000.000 | 4.000.000 | - | 4.000.000 | - | - |
| A-26* | Cantonnement de Ville | - | 15.960.096 | 15.960.096 | - | 15.960.096 | - | - |
| B-1.1* | Route Tshela-Sumbi | - | 1.380.367 | 1.380.367 | - | 1.380.367 | - | - |
| B-1.2* | Route Kai-Dunda-Tchikay | - | 831.429 | 831.429 | - | 831.429 | - | - |
| B-1.3** | Route Boma-Banana | - | 1.788.204 | 1.788.204 | - | 1.525.707 | 262.497 | - |
| B-2.1* | Route Inkisi-Ngidinga-Kinzala | 167 | 2.153.760 | 2.153.760 | 450.798 | 2.153.760 | - | - |
| C-27.1* | Réseau Ville de Léo-Kimwenza | - | 2.000.000 | 2.000.000 | - | 2.000.000 | - | - |
| | | 2.951 | 243.143.687 | 219.016.357 | 6.040.229 | 145.644.218 | 73.372.139 | 24.127.330 |

* Opération terminée.

** Opération terminée mais non entièrement liquidée.

*** Crédit ouvert en préfinancement d'opérations qui doivent être inscrites en priorité sur le prochain programme.

| Code | Description | Nombre de Trav. du mois | Crédits ouverts 1 | Total Dépenses engagées 2 | Dépenses li- quidées dans mois présent 3 | Total Dépenses liquidées 4 | Solde Dépenses engagées non liquidées | Balance des dépenses non engagées 1-2 |
|----------|-------------------------------------|----------------------------------|-------------------------|------------------------------------|---|-------------------------------------|--|--|
| | <u>COQUILHATVILLE</u> | | | | | | | |
| A-3+B-2 | Drain Bokiri | 120 | 12.200.000 | 8.081.645 | 1.482.935 | 7.209.240 | 872.405 | 4.118.355 |
| A-2+A-6 | Aménagement pâturages | 60 | 4.361.572 | 2.899.394 | - | 2.296.772 | 602.622 | 1.462.178 |
| A-10.1 | Route Djoa-Lolengi | 75 | 1.250.000 | 1.000.000 | - | 648.318 | 351.682 | 250.000 |
| A-10.2 | Route Boende-Basankusu | 60 | 1.250.000 | 800.000 | - | 424.170 | 375.830 | 450.000 |
| A-10.3 | Route Bongandanga-Gundji | - | 1.850.000 | 313.417 | - | - | 313.417 | 1.536.583 |
| A-10.4 | Route Lisala-Gumba | - | 650.000 | 260.013 | - | - | 260.013 | 389.987 |
| A-11.1 | Route Ikela-Mondongbe | 200 | 700.000 | 700.000 | - | 407.206 | 292.794 | - |
| A-11.2 | Route Bokolongo-Bokote | - | 350.000 | 100.000 | - | 48.565 | 51.435 | 250.000 |
| A-11.3 | Route Bomate-Balangala | 50 | 350.000 | 200.000 | 123.552 | 123.552 | 76.448 | 150.000 |
| A-11.4 | Route Bozene-Gemena | 60 | 700.000 | 300.000 | - | 162.000 | 138.000 | 400.000 |
| A-11.5 | Route Karaza-Businga | - | 700.000 | 250.000 | - | - | 250.000 | 450.000 |
| A-12+B-4 | Route Dongo-Kungu | 100 | 1.800.000 | 1.200.000 | - | 882.415 | 317.585 | 600.000 |
| B-1.1 | Pâturages en Cuvette Centrale | 55 | 1.500.000 | 200.000 | 30.835 | 150.715 | 49.285 | 1.300.000 |
| B-1.2 | Pâturages en Ubangi | 60 | 600.000 | 200.000 | - | - | 200.000 | 400.000 |
| B-1.3 | Pâturages en Moyen-Congo | - | 600.000 | - | - | - | - | 600.000 |
| B-1.4 | Pâturages à Bumba | - | 300.000 | - | - | - | - | 300.000 |
| B-3 | Digue Ingende-Yele | 75 | 3.200.000 | 1.300.000 | 95.930 | 1.269.064 | 30.936 | 1.900.000 |
| B-5 | Voirie de Coquilhatville | - | 3.700.000 | - | - | - | - | 700.000 |
| B-6.1 | Routes commerciales en Tshuapa | 60 | 3.200.000 | 1.000.000 | - | 493.664 | 506.336 | 2.200.000 |
| B-6.2 | Routes commerciales en Ubangi | 150 | 3.700.000 | 1.000.000 | - | - | 1.000.000 | 2.700.000 |
| B-6.3 | Routes commerciales en Mongala | - | 3.200.000 | - | - | - | - | 3.200.000 |
| B-6.4 | Routes commerciales en Equateur | - | 2.700.000 | - | - | - | - | 2.700.000 |
| C-23 | Résorption du chômage (Agriculture) | - | 3.000.000 | - | - | - | - | 3.000.000 |
| C-28 | Programme à présenter par province | - | 17.000.000 | - | - | - | - | 17.000.000 |
| * A-1 | Drainage Coq III | - | 4.322.279 | 4.322.279 | - | 4.322.279 | - | - |
| * A-5 | Aménagement Abattoir | - | 849.874 | 849.874 | - | 849.874 | - | - |
| | | 1125 | 71.033.725 | 24.976.622 | 1.733.252 | 19.287.834 | 5.688.788 | 46.057.103 |

* Opération terminée

| Code | Description | Nombre de Trav. du mois | Crédits ouverts 1 | Total Dépenses engagées 2 | Dépenses li- quidées dans mois présent 3 | Solde Dépenses liquidées 4 | Solde Dépenses engagées non liquidées | Balance des dépenses non engagées 1-2 |
|---------|--|----------------------------------|-------------------------|------------------------------------|---|-------------------------------------|--|--|
| | <u>STANLEYVILLE</u> | | | | | | | |
| A-11 | Ent. routes d'intérêt général | 75 | 7.584.000 | 1.600.000 | 477.615 | 962.429 | 637.571 | 5.984.000 |
| A-12.1 | Ent. route Stan-bac Lindi et Stan-Buta sur 18 Kms | 109 | 1.000.000 | 1.000.000 | 226.556 | 969.404 | 30.596 | - |
| A-12.2 | Rép. des murs du quai à Stan | 57 | 718.000 | 718.000 | 154.610 | 580.085 | 137.915 | - |
| A-13 | Accès au bac de la Lindi | - | 1.000.000 | 566.932 | - | 566.932 | - | 433.068 |
| A-15 | Aménagement de routes agricoles | 149 | 7.001.600 | 7.001.600 | 270.583 | 6.919.183 | 82.417 | - |
| B-1.1 | Entretien routes: Haut-Congo | 119 | 4.050.000 | 2.000.000 | 217.472 | 1.286.552 | 713.448 | 2.050.000 |
| B-1.2 | Entretien routes: Uélé | 331 | 12.180.000 | 2.500.000 | 692.974 | 1.154.612 | 1.345.388 | 9.680.000 |
| B-1.3 | Entretien routes: Kibali-Ituri | - | 2.370.000 | 1.000.000 | 116.786 | 129.998 | 870.002 | 1.370.000 |
| B-2.1 | Rép. ponts métalliques: Haut-Congo | 38 | 829.650 | 750.000 | 145.110 | 395.994 | 354.006 | 79.650 |
| B-2.2 | Rép. ponts métalliques: Uélé | - | 1.049.140 | 100.000 | - | - | 100.000 | 949.140 |
| B-2.3 | Rép. ponts métalliques: Ituri | 12 | 571.210 | 200.000 | 33.171 | 33.171 | 166.829 | 371.210 |
| B-3 | Pont en bois et caniveaux-Aketi | - | 2.450.000 | - | - | - | - | 2.450.000 |
| B-4 | Entretien bacs à moteur | - | 5.000.000 | 1.000.000 | 44.858 | 500.440 | 499.560 | 4.000.000 |
| B-5.1 | Entretien bacs à pirogue: Haut Congo | 10 | 500.000 | 400.000 | 12.314 | 180.542 | 219.458 | 100.000 |
| B-5.2 | Entretien bacs à pirogue: Uélé | 24 | 500.000 | 200.000 | 97.000 | 97.000 | 103.000 | 300.000 |
| B-5.3 | Entretien bacs à pirogue: Kibali-Ituri | - | 500.000 | 200.000 | - | - | 200.000 | 300.000 |
| C-25.1 | Potager et plant. 25 Ha hévéas Stan | 90 | 1.000.000 | 400.000 | 140.504 | 168.223 | 231.777 | 600.000 |
| C-25.2 | Potager à Paulis | - | 500.000 | - | - | - | - | 500.000 |
| C-25.3 | Reboisement aux environs de Bunia | 138 | 1.500.000 | 400.000 | 156.094 | 156.094 | 243.906 | 1.100.000 |
| C-30.1a | Ent. ponts en bois : Haut-Congo | - | 4.274.000 | 200.000 | 10.092 | 10.092 | 189.908 | 4.074.000 |
| C-30.2a | Ent. ponts en bois : Uélé | 20 | 2.430.000 | 200.000 | 50.753 | 50.753 | 149.247 | 2.230.000 |
| C-30.3a | Ent. ponts en bois : Kibali-Ituri | - | 260.000 | - | - | - | - | 260.000 |
| C-30.1b | Ent. routes int. gén.: Haut-Congo | - | 1.104.000 | - | - | - | - | 1.104.000 |
| C-30.2b | Ent. routes int. gén.: Uélé | - | 2.892.000 | - | - | - | - | 2.892.000 |
| C-30.3b | Ent. routes int. gén.: Kibali-Ituri | - | 2.040.000 | - | - | - | - | 2.040.000 |
| C-30.1c | Ent. routes int. loc.: Haut-Congo | 40 | 2.296.660 | 400.000 | 63.263 | 108.833 | 291.167 | 1.896.660 |
| C-30.2c | Ent. routes int. loc.: Uélé | - | 2.296.670 | - | - | - | - | 2.296.670 |
| C-30.3c | Ent. routes int. loc.: Kibali-Ituri | - | 2.296.670 | - | - | - | - | 2.296.670 |
| C-30 | Réparations au port de Stan | - | 110.000 | - | - | - | - | 110.000 |
| * 3-E | Entretien des routes principales | - | 303.252 | 303.252 | - | 303.252 | - | - |
| A-4 | Nouvelles fermes près de Stan | - | 5.902.744 | 5.902.744 | - | 5.902.744 | - | - |
| * A-10 | Ent. de la voirie à Stanleyville | - | 7.016.059 | 7.016.059 | - | 7.016.059 | - | - |
| * A-14 | Reconstruction de petits ponts | - | 2.000.000 | 2.000.000 | 35.250 | 2.000.000 | - | - |
| | | 1212 | 85.525.655 | 36.058.587 | 2.945.005 | 29.492.392 | 6.566.195 | 49.467.068 |

| Code | Description | Nombre de Trav. di mois | Crédits ouverts 1 | Total Dépenses engagées 2 | Dépenses li- quidées dans mois présent 3 | Total Dépenses liquidées 4 | Solde Dépenses engagées non liquidées | Balance des dépenses non engagées 1-2 |
|-------------------|--------------------------------------|----------------------------------|-------------------------|------------------------------------|---|-------------------------------------|--|--|
| <u>LULUABOURG</u> | | | | | | | | |
| A-1 | Raccordement d'eau à la plaine | - | 2.972.304 | 2.970.086 | - | 2.957.086 | 13.000 | 2.218 |
| A-6 | Rép. de maisons à Luluabourg | - | 2.077.802 | 1.288.772 | - | 697.798 | 590.974 | 789.030 |
| A-14 | Plaine d'aviation de Lusambo | - | 1.500.000 | - | - | - | - | 1.500.000 |
| A-15 | Centre Méd.-Chirurgical de Kabinda | 30 | 3.750.000 | 3.212.774 | 116.580 | 2.817.113 | 395.661 | 537.226 |
| A-19+B-1 | Cantonnage | - | 22.644.233 | - | - | - | - | 4.854.233 |
| A-19.2 | Route Bena Dibele - Lodja | - | - | 1.200.000 | - | 1.107.174 | 92.826 | - |
| A-19.3 | Pont de la Bombaie | - | - | 300.000 | - | 288.954 | 11.046 | - |
| A-19.4 | Route Luluabourg - Lusambo | - | - | 2.000.000 | - | 774.529 | 1.225.471 | - |
| A-19.5 | Route Bulungu - Tshikapa | 40 | - | 1.500.000 | 58.712 | 1.093.133 | 406.867 | - |
| A-19.7 | Divers pour achat petit matériel | - | - | 500.000 | - | 461.720 | 38.280 | - |
| A-19.8a | Rte Lusambo-Munduie (Lomami) | 50 | - | 500.000 | - | - | 500.000 | - |
| A-19.8b | Rte Munduie-Lubefu (Sankuru) | - | - | 500.000 | - | - | 500.000 | - |
| A-19.9 | Rte Charlesville-Tshikapa-Portugalia | - | - | 2.940.000 | - | - | 2.940.000 | - |
| 19.10 | Route Tshikapa - Loange | - | - | 1.250.000 | - | - | 1.250.000 | - |
| B-1.1 | Route Luluabourg - Lodja | 120 | - | 1.000.000 | - | 423.463 | 576.537 | - |
| B-1.2 | Route Lodja - Lomela | 150 | - | 2.000.000 | - | 234.224 | 1.765.776 | - |
| B-1.3 | Route Bakwanga - Tshimbombo | - | - | 900.000 | - | - | 900.000 | - |
| B-1.4 | Rte Bakwanga-Katanda-front. Lomami | - | - | 1.000.000 | - | - | 1.000.000 | - |
| B-1.5 | Rte Luputa-Gandajika-front. Lomami | - | - | 1.400.000 | - | - | 1.400.000 | - |
| B-1.6 | Rte Bena Madima - Mwene Ditu | - | - | 800.000 | - | - | 800.000 | - |
| A-20 | Entretien voirie à Luluabourg | - | 1.000.000 | 1.000.000 | 956.675 | 956.675 | 43.325 | - |
| B-2 | Réparation des ponts | - | 6.400.000 | 2.150.000 | 9.180 | 80.612 | 2.069.388 | 4.250.000 |
| B-3 | Réparation des bacs | - | 2.100.000 | 600.000 | 5.150 | 377.777 | 222.223 | 1.500.000 |
| B-4.1 | Plaine d'aviation de Lodja | 72 | 4.000.000 | 4.000.000 | - | 36.660 | 3.963.340 | - |
| B-4.2 | Plaine d'aviation de Kabinda | 82 | 6.000.000 | 6.000.000 | - | 391.177 | 5.608.823 | - |
| B-5.1 | Canaux maçonnés à Luluabourg | 30 | 500.000 | 500.000 | 47.200 | 224.500 | 275.500 | - |
| B-5.2 | Canaux maçonnés à Luluabourg | 60 | 7.000.000 | 7.000.000 | 152.140 | 490.765 | 6.509.235 | - |
| 7 | Achat de pièces de rechange | - | 1.000.000 | - | - | - | - | 1.000.000 |
| C-22 | Résorption chômage agriculture | - | 2.000.000 | - | - | - | - | 1.200.000 |
| C-22.1 | Chômage agriculture Luluabourg | - | - | 400.000 | 20.400 | 20.400 | 379.600 | - |

.../

| Code | Description | Nombre de Trav. du mois | Crédits ouverts 1 | Total Dépenses engagées 2 | Dépenses li- quidées dans mois présent 3 | Solde Dépenses liquidées 4 | Solde Dépenses engagées non liquidées | Balance des Dépenses non engagées 1-2 |
|--------------------|---|----------------------------------|-------------------------|------------------------------------|---|-------------------------------------|--|--|
| <u>ALBERTVILLE</u> | | | | | | | | |
| C-25 | Résorption du chômage (Agr.) | - | 2.000.000 | 1.000.000 | - | - | 1.000.000 | 1.000.000 |
| C-32.1 | Bétonnage Routes Aéroport et Port | 10 | 6.500.000 | 2.500.000 | - | - | 2.500.000 | 4.000.000 |
| C-32.2 | Bâtiments Administratifs Kabimba | 20 | 750.000 | 750.000 | - | - | 750.000 | - |
| C-32.3 | Plaine d'Aviation Manono | - | 1.500.000 | - | - | - | - | 1.500.000 |
| C-32.4 | Entretien routes à l'intérieur de la Province | 25 | 2.385.775 | 1.500.000 | - | - | 1.500.000 | 885.775 |
| C-32.5 | Travaux à l'hôpital Roi Albert | - | 300.000 | 300.000 | - | - | 300.000 | - |
| C-32.6 | Entretien ponts et bacs à l'inté- rieur de la province | - | 4.064.225 | 2.000.000 | - | - | 2.000.000 | 2.064.225 |
| | | 55 | 17.500.000 | 8.050.000 | - | - | 8.050.000 | 9.450.000 |

| RECAPITULATION | Nombre de Trav. di mois | Crédits ouverts 1 | Total Dépenses engagées 2 | Dépenses li- quidées dans mois présent 3 | Total Dépenses liquidées 4 | Solde Dépenses engagées nor liquidées | Balance des dépenses non engagées 1-2 |
|----------------------|----------------------------------|-------------------------|------------------------------------|---|-------------------------------------|--|--|
| GOUVERNEMENT CENTRAL | 1409 | 277.000.000 | 257.633.956 | 42.581.548 | 131.916.238 | 125.747.718 | 19.336.044 |
| LEOPOLDVILLE | 2951 | 243.143.687 | 219.016.357 | 6.040.229 | 145.644.218 | 73.372.139 | 24.127.330 |
| COQUILHATVILLE | 1125 | 71.033.725 | 24.976.622 | 1.733.252 | 19.287.834 | 5.688.788 | 46.057.103 |
| BUKAVU | 972 | 91.290.000 | 74.190.000 | 1.499.912 | 44.104.722 | 30.085.278 | 17.100.000 |
| LULUABOURG | 733 | 84.871.530 | 60.366.318 | 943.952 | 20.533.571 | 39.832.747 | 24.505.212 |
| STANLEYVILLE | 1212 | 85.525.655 | 36.058.587 | 2.945.005 | 29.492.392 | 6.566.195 | 49.467.068 |
| ALBERTVILLE | 55 | 17.500.000 | 8.050.000 | - | - | 8.050.000 | 9.450.000 |
| EN RESERVE | - | 2.000.000 | - | - | - | - | 2.000.000 |
| | 8457 | 872.364.597 | 680.321.840 | 55.743.898 | 390.978.975 | 289.342.865 | 192.042.757 |

Total dépenses liquidées en millions de francs Congolais

350 Mars

300

Fev

250

Janv 1963

Décembre 1962

200

Nov

Oct

Sept

Août

150

Juillet

Juin

Mai

Avril

100

Décembre 1961

Nov

Oct

Sept

Août

50

Juillet

Juin

Mai

Avril

Mars 1961

Fev

Janv

10

0

0 1000 2000 3000 4000 5000

1000.000

1.500.000

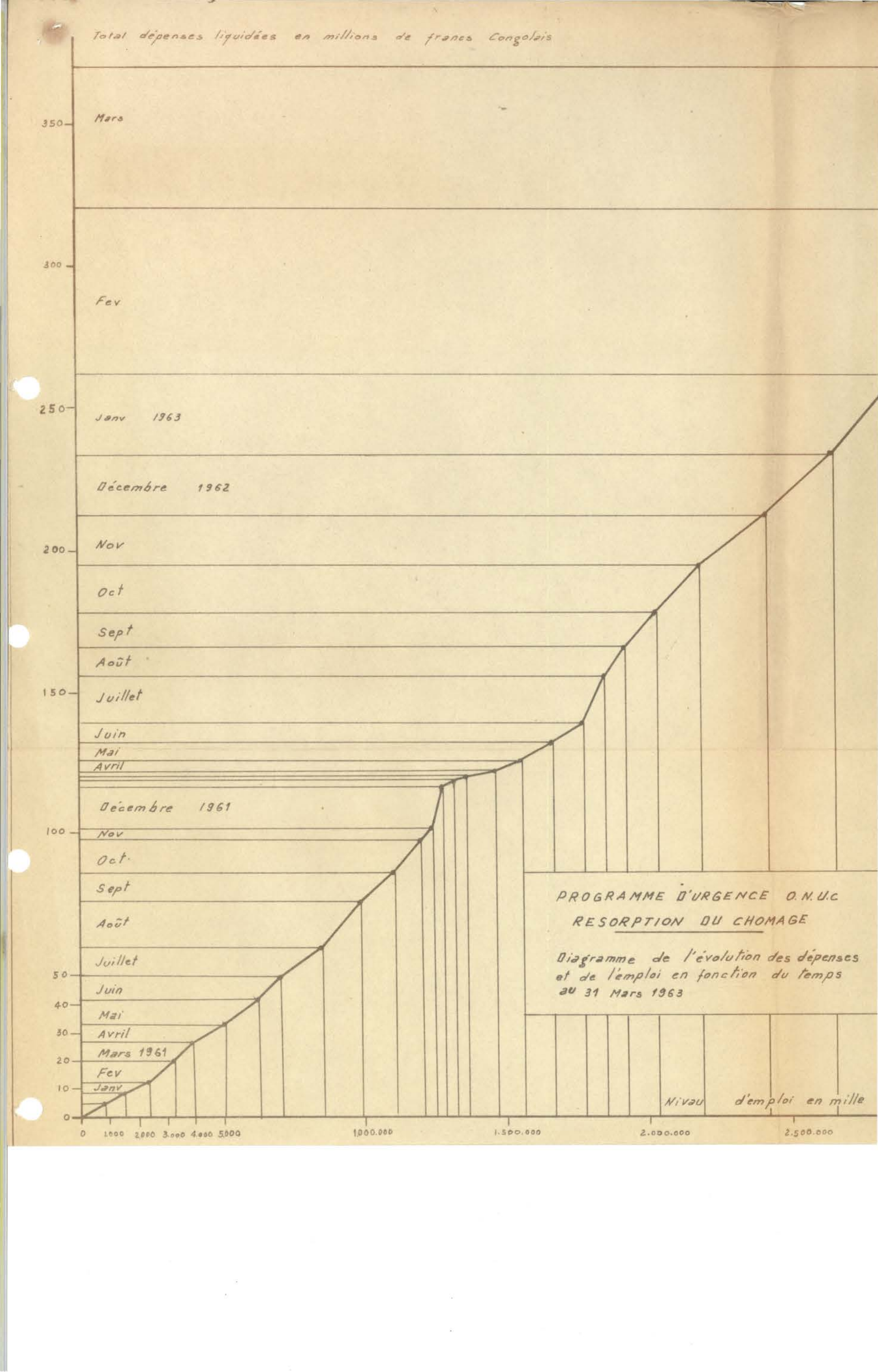
2.000.000

2.500.000

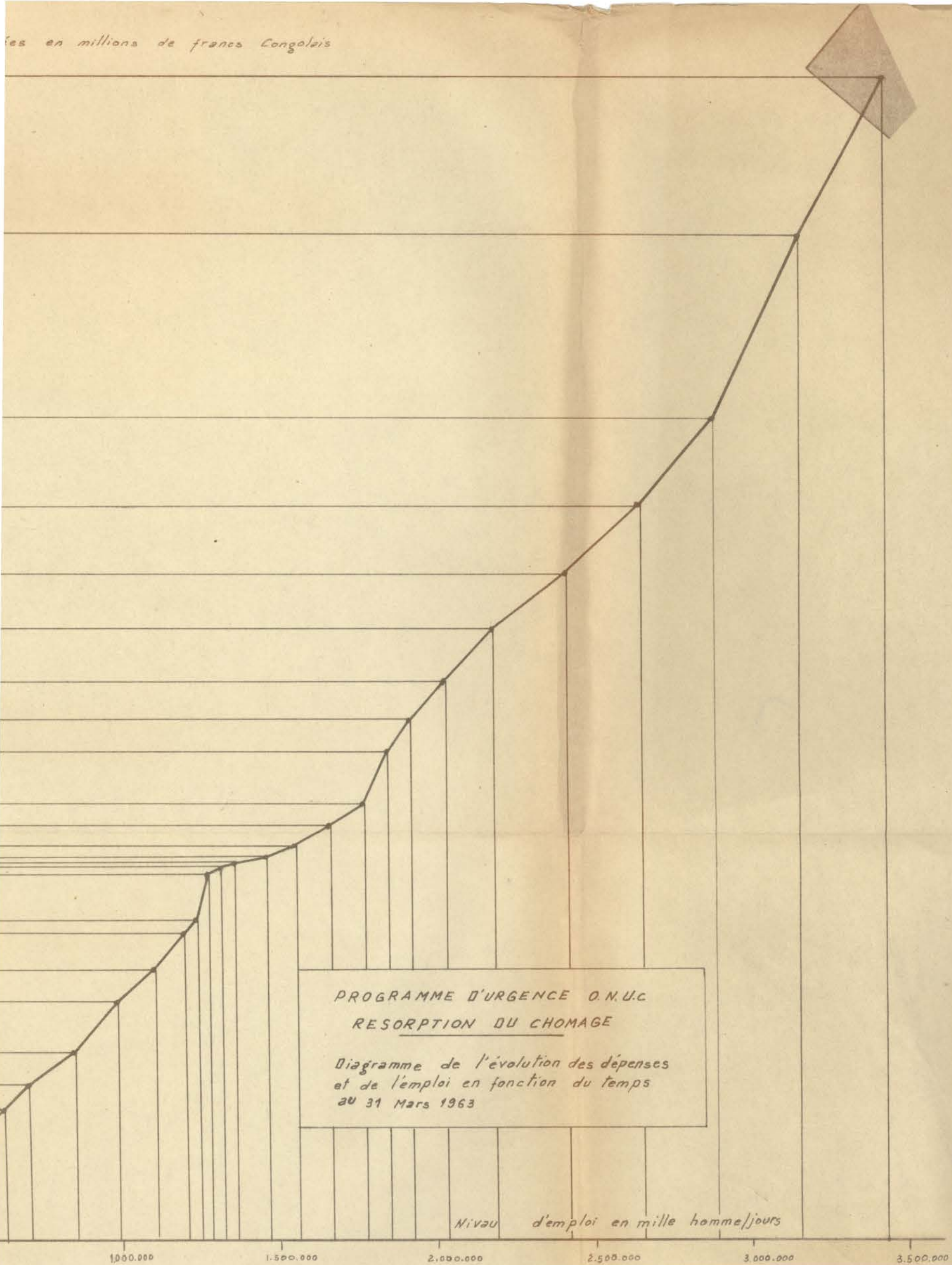
PROGRAMME D'URGENCE O.N.U.C
RESORPTION DU CHOMAGE

Diagramme de l'évolution des dépenses
et de l'emploi en fonction du temps
au 31 Mars 1963

Niveau d'emploi en mille



es en millions de francs Congolais



CIVOPS 84/63

9 May 1963

TO: Mr. M. Larcher, Public Works
FROM: James R. Brooks, Deputy Chief, Civilian Operations
SUBJECT: Recruitment of Architects

..... 1. With reference to your copy of our cable to Headquarters, New York, dated 20 April 1963, please find enclosed interview report on Mr. Anibal Bado, for your information. You are kindly requested to return this paper to the Office of Personnel after review.

..... 2. Headquarters has been advised of the contents of your memorandum, dated 30 April 1963, as per your copy of attached cable. We will keep you informed of any further developments.

cc: Mrs. A. Bucciatti

File

85-01

Rec. on
ROUTING SLIP ^{ms} 875

TO

Mr. Ahmed

| | |
|----------------|------------------|
| APPROVAL | NOTE AND RETURN |
| SEE ME, PLEASE | YOUR COMMENTS |
| YOUR SIGNATURE | YOUR INFORMATION |
| NOTE AND FILE | FOR ACTION |

Re: Felix Lafore
Note that I am
asserting that you
recommend ~~that~~ the
recruitment of Lafore as
in the best interests of the
Comp. Mr. Laroche assures
me that the Ministry of
Education, Pub Works and
Prime Minister approve. Do you
agree?

DATE

FROM

J. J.

1980

RECEIVED

DEPT-2 PM 2:37

ACTION

INFORMATION

CD

Mr. Brooks

85.01

IC 132

4UC96---39

FF 4UCT5

DE 4UC96 39/09

FM ONUC LULU

TO ONUC LEO

BT

UNCLAS CIV 1538 AHMED INFO LARCHER FROM PACKHAM.

P.W.D. EXPERT HUYSMANS RETURNED LULU AFTER 10 DAYS ROAD TOUR IN SANKURU PROVINCE. DURING TOUR HE OBTAINED AGREEMENT IN PRINCIPLE OF SANKURU PROVINCIAL GOVERNMENT AND OF COLOCOTON AND COTONCO FOR LATTER TO UNDERTAKE MAINTENANCE OF ROADS BENA DIBELE-LODJA-LUKAVUKAVU (BY COLOCOTON) AND LUKAVUKAVU-LOMELA-ORIENTALE BOUNDARY AND LOMELA-ORIENTALE BOUNDARY AND LOMELA-LOTO (BY COTONCO). THIS ARRANGEMENT WAS RECENTLY AGREED IN PRINCIPLE BETWEEN LARCHER AND MYSELF, AND WE HOPE TO HAVE CONTRACTS APPROVED AND WORK STARTED EARLY TO TAKE ADVANTAGE OF DRY SEASON(ASSUMING CENTRAL GOVERNMENT PUBLIC WORKS MINISTER APPLIES FOR PARTICIPATION). FAELES, DIRECTOR IN KASAI OF FEDERATION DES ENTREPRISES DU KASAI LEFT LULU TODAY FOR LEO AND DEPARTURE ON LEAVE

BT

CFN 1538 10

09/1455Z MAY 4UC96

2

85-01

ONUC BUKAVU

TO GAVIOLA, SANZ SANCHO INFO WOOD-GOMA FROM AHMED, LARCHER
SUITE CABLES BULE 460 DU 1 MAI, 467 DU 2 MAI ET GOMA 219
DU 7 MAI INGENIEUR GALLOY ARRIVERA BUKAVU SAMEDI 11 MAI
EN VUE EXAMEN SITUATION ROUTES ET PONTS ET POSSIBILITE
RETABLISSEMENT RAPIDE CIRCULATION.

M.E. Larcher
S. Habib Ahmed
Le 8 Mai 1963.

85-01

01-14

FIN 100 (1-1)

OIV.OPS/119/63

Le 8 mai 1963

Monsieur le Premier Ministre,

J'ai l'honneur de me référer à votre lettre No 5860/62 du 17 décembre 1962 concernant la contribution de votre Gouvernement au Programme d'Assistance technique des Nations Unies au Congo pour 1963. Vous nous y demandiez un rapport sur l'usage réservé à la contribution apportée par votre Gouvernement en 1962, rapport que je vous remets ci-joint (Annexe A).

Je tiens à vous préciser que l'évaluation primitive de Frs. congolais 47,753,280 pour réfugiés et secours de famine s'avéra insuffisante, particulièrement en ce qui concerne les exigences du programme de distribution de lait. Ceci donna lieu à un déficit de Frs. C. 10,338,688 dans cette catégorie de dépenses et réduisit ainsi le solde inutilisé dans le cadre du Programme d'Assistance technique de 93,70 millions de francs à 83,36 millions.

Vos lettres No 00805 et 00828 des 1 et 5 avril 1963 approuvent l'utilisation en entier de ce solde dans le financement des programmes élargis en agriculture et en travaux publics pour 1963 (Annexes B et C).

Le résumé apparaît donc comme suit:

(a) Solde inutilisé pour 1962 (Annexe A)

Frs. C. 83,36
millions

Moins:

(b) Montant net acquittable pour le programme élargi en agriculture pour 1963 (Annexe B)

53,70 millions

(c) Montant net acquittable pour le programme élargi en travaux publics pour 1963 (Annexe C)

57,05 millions

Frs. C. 110,75 millions

(d) Solde net demandé des Fonds de Contrepartie

Frs. C. 27,39 millions

Veuillez agréer, Monsieur le Premier Ministre, l'assurance de ma plus haute considération.

Son Excellence
Monsieur le Premier Ministre
LEPOLEVILLE

S. Habib Ahmed
Chef des Opérations civiles

RAPPORT D'ACTIVITE DES DEPENSES EN MONNAIE LOCALE
DU PROGRAMME D'ASSISTANCE TECHNIQUE DES NATIONS UNIES AU CONGO
ARRÊTÉ AU 31 DÉCEMBRE 1962

| | Frs. c. Estimations premières des dépenses pour 1962 | Frs. c. Dépenses effectuées au 31-12-1962 | Frs. c. Engagements non-liquidés au 31-12-62 | Frs. c. Total des dépenses et engagements 1962 | Frs. c. Surplus déficit 1962 |
|--|--|---|--|--|---------------------------------------|
| Experts - indemnités de séjour | 171,165,760 | 146,350,655 | - | 146,350,655 | 24,815,105 |
| Bourses d'études | 50,837,120 | 24,288,422 | 4,279,809 | 28,568,311 | 22,268,809 |
| Achats de matériel et mobilier | 22,151,040 | 3,275,111 | 1,971,220 | 5,246,331 | 16,904,709 |
| Autres dépenses d'opération (employés locaux et entretien de véhicules) | 48,092,800 | 18,204,643 | 176,860 | 18,381,503 | 29,711,297 |
| | <u>292,246,720</u> | <u>192,118,831</u> | <u>6,427,969</u> | <u>198,546,800</u> | <u>93,699,920</u> |
| Frais de transport et de magasinage de vivres pour l'aide aux réfugiés et autres populations privées de nourriture | 47,753,280 | 44,533,888 | 13,558,080 | 58,091,968 | (10,338,688) |
| | <u>340,000,000</u> | <u>236,652,719</u> | <u>19,986,049</u> | <u>256,638,768</u> | <u>83,361,232</u> |

Analyse du projet 01-14

Relèvement de la production alimentaire et agricole

| | 1 | 2 | 3 | 4 | 5 |
|--|-------------------|---|------------|---|--------------|
| | <u>Coût total</u> | <u>Francs congolais</u> (équivalent en \$) | | <u>Autres devises</u> (équivalent en frs. congolais) | |
| a) 01-01 Programme visé approuvé | \$ 624,000 | 10,560,000 | \$ 165,000 | \$ 459,000 | |
| b) 01-01 Programme révisé | 173,000 | 3,882,240 | 60,660 | 112,340 | |
| c) Montant applicable au nouveau projet 01-14 | \$ 451,000 | 6,677,760 | \$ 104,340 | \$ 346,660 | |
| d) 01-14 Projet révisé | \$1,226,500 | 24,158,720 | \$ 377,480 | \$ 849,020 | |
| e) Contribution du Gouvernement congolais | | 24,158,720* | \$ 377,480 | \$ 566,000 | 36,224,000** |
| f) Moins crédit déjà reçu (voir ligne c), colonnes 2 et 3 | | 6,677,760 | \$ 104,340 | | |
| g) | | 17,480,960 | \$ 273,140 | \$ 273,140 | 17,480,960 |
| h) Montant total dû par le Gouvernement congolais, acquittable par le solde 1962 | | | | \$ 839,140 | 53,704,960 |

* Frais locaux

** deux tiers du salaire et frais de voyage des experts ainsi que des installations

Services consultatifs et d'exécution des travaux
publiques

| | 1 | 2 | 3 | 4 | 5 |
|---|--------------------|---|-------------------|---|-------------------|
| | <u>Coût total</u> | <u>Francs congolais</u> <u>(équivalent \$)</u> | | <u>Autres devises</u> <u>(équivalent Fra. c)</u> | |
| a) 85-01 Programme visé approuvé | \$ 438,000 | 8,256,000 | \$ 129,000 | \$ 309,000 | |
| b) 10-20 Programme visé approuvé (allié au 85-01) | 78,000 | 1,504,000 | 23,500 | 54,500 | |
| c) | <u>\$ 516,000</u> | <u>9,760,000</u> | <u>152,500</u> | <u>\$ 363,500</u> | |
| d) 85-01 Projet révisé | <u>\$1,358,000</u> | <u>26,515,200</u> | <u>\$ 414,300</u> | <u>\$ 943,700</u> | |
| e) Contribution du Gouvernement congolais | | 26,515,200** | \$ 414,300 | \$ 629,600 | 40,294,400** |
| f) Moins crédit déjà reçu (ligne c, colonnes 2 et 3) | | <u>9,760,000</u> | <u>\$ 152,500</u> | | |
| g) | | <u>16,755,200</u> | <u>\$ 261,800</u> | <u>\$ 261,800</u> | <u>16,755,200</u> |
| h) Montant total dû par le Gouvernement congolais | | | | \$ 891,400 | 57,049,600 |
| i) Moins montant du solde de 1962, déjà contribué par le Gouvernement | | | | <u>463,400</u> | <u>29,657,600</u> |
| j) Solde net approuvé par la Commission sur l'utilisation des Fonds de Contrepartie comme contribution du Gouvernement au Fonds du Congo | | | | <u>\$ 428,000</u> | <u>27,392,000</u> |

* Frais locaux

** Deux tiers du salaire et frais de voyage d'experts ainsi qu'installations

CivOps 54/63

85-01

Mr. Larcher

Please note the attached letter from Mr. Delvaux requesting us to recruit Mr. M. Perot. I assume that Mr. Perot is already there under Belgian T.A.

Please advise me regarding this matter.

c.c. Miss Gray

(letter dated 4 May, 1963)

8.5.63 James R. Brooks

1



CABINET
DU
MINISTRE DES TRAVAUX PUBLICS

Léopoldville, le

-4 MAI 1963

N° 60/CAB/ 00678 / 63 / T.P./I.M.

85-01

OBJET: Recrutement ONUC
de M. M. PEROT

A Monsieur le Chef des Opérations
Civiles de l'Organisation des
Nations Unies au Congo
LEOPOLDVILLE/KALINA

Monsieur le Chef des Opérations Civiles,

J'ai l'honneur de vous faire connaître que je marque mon accord au projet de recrutement de M. PEROT, en qualité de Conducteur de Travaux (Poste T.P. 12 bis) auprès de mon département.

Je ne saurais trop appuyer cette candidature, proposée par les soins de M. LARCHER, en raison de la haute qualité des services déjà rendus à mon département par cet expert, au titre de l'Assistance Bilatérale Belge.

En conclusion, je vous serai très reconnaissant de bien vouloir accélérer, dans toute la mesure du possible, le recrutement de M. PEROT.

Je vous prie d'agréer, Monsieur le Chef des Opérations Civiles, l'assurance de ma considération distinguée.

LE MINISTRE DES TRAVAUX PUBLICS
DU GOUVERNEMENT CENTRAL



A. DELVAUX

MAY 6 1963

ACTION

| | |
|--------------------------|--------------------|
| TO: | Brooks |
| 1 | |
| 2 | |
| <input type="checkbox"/> | Auto Completed |
| <input type="checkbox"/> | Acknowledged |
| <input type="checkbox"/> | No Action Required |
| 11 | VS |

85-01

Ref: Civops 49/63

7 May 1963

To: Miss Nancy Gray
Chief of Civilian Personnel

From: James R. Brooks, Deputy Chief
Civilian Operations

Subject: Mr. Felix Lafore, candidate for Public Works project 85-01

.... With reference to the memorandum from Mr. Fulcheri to Mr. Ahmed dated 30 April 1963 in which he quoted Headquarters' comments on the recruitment of Mr. Lafore, I attach for you a copy of an interview report prepared by Mr. Larcher, Chief Adviser on Public Works.

The Chief of Civilian Operations recommends that this recruitment take place. It is his opinion that the transfer of this individual is in the best interests of the Republic of the Congo.

Please note that the contract of Mr. Lafore with the Congolese Government terminates as of 30 June 1963 after which he will be available for recruitment by UN.

c.c. Mrs. Ruccianti

1

file

*Am. Gallery
in 'm' name SVA*

7/5/63

85-01

5/6 80MA 42 7 0815z

ONUC

8UKAYU

ONUC LEO

902U 219 SAVIGLA SANZ SANCHE INFO LARCHER LEO FROM
WOOD. BRIDGE ACROSS LUME RIVER ON BENI KASINDI ROAD
COMPLETELY WASHED AWAY. ESSENTIAL SUPPLIES CHA PETROL
ETC CANNOT REACH BENI. INDICATE WHAT ACTION YOU INTEND
TAKING

ONUC 80MA

120

*C10
C2
H6*

| | |
|-----------|---|
| ACTION | |
| COMMITTEE | |
| 1 | 2 |

15 FTF BUKAVU 41 2 1600Z *

ONUC

LEO *

UNCLAS SULE 467 . ARMED FROM GAVIOLA. REUR CIVOU 351. THREATENED
ROAD STARTS NORTH FROM USAMBURA THROUGH SURUNDI AND RUANDA UNTIL
IT JOINS THE PAVED ROAD TO SHANGUOM AND BUKAVU. ROAD TO KAMENSE
CLEAR *

ONUC BUKAVU

CD--2/5--1646Z CLE

| RECEIVED | |
|----------|------|
| DATE | TIME |
| | |
| | |
| | |
| | |
| | |
| | |
| | |
| | |

1

Box 45

7 FTF BUKAVU 53 01 100 Z

ORUC LEO

UNCLAS BULE 400 . ARMED TWIST FROM GAVIOLA. ROAD USUMBURA

CONGO FLOODED BY LAKE TANGANYIKA. ONLY POSSIBLE LINK

TO SHANGUCC AND BUKAVU CONSISTS OF DIRT ROAD THROUGH

RWANDA WHICH WILL BE SOON IMPASSABLE UNLESS URGENT REPAIRS

DONE . HAVE ASKED ZUDER TO REQUEST ACTION FROM RWANDA AUTHORITIES

ORUC BUKAVU

CB/CLK 1025Z 1/3

✓

BOX 45

CivOps 42/63

7 May 1963

85-01

To : Mr. H. Pichler, Congo Fund
From : James R. Brooks, Deputy Chief, Civilian Operations
Subject : Purchase by ONUC of Congolese Francs held by Congo Fund. Project 85-01

1. Will you kindly arrange with Mr. Decandia to carry out the following transaction.

The Congo Fund will sell to ONUC:

CF 40,300,800 = \$629,700 at 64 CF to \$100

This amount is reached as follows:

| | Total Cost | | Payable in CF | | Payable in \$ | |
|--|-------------|------------|---------------|-----------|----------------------|------------|
| | \$ | CF equiv. | \$ | CF equiv. | \$ | CF equiv. |
| Project 85-01 | \$1,358,000 | 86,912,000 | 26,515,200 | 414,300 | 943,700 | 60,396,800 |
| Government contribution: | | | | | | |
| Total payable in CF | | | | | CF 26,515,200 | |
| Two-thirds of balance | | | | | <u>40,264,532</u> | |
| Total contribution | | | | | CF 66,779,732 | |
| Government has already paid (1) Balance of 1962 donation | | | | | <u>29,660,000</u> | |
| | | | | | CF 37,119,732 | |
| (2) Paid in on 1963 donation | | | | | <u>9,760,000</u> | |
| Balance due | | | | | CF <u>27,359,732</u> | |

The balance due of CF 27,359,732 rounded out to 27,390,000 will be paid into the Congo Fund from Title I Counterpart Funds derived as a grant from the United States Government under Document Civilian Operations No 1.

2. Of the funds available under this project, \$943,700 are required to be in dollars. The Congo Fund will contribute \$314,000 in dollars and the balance of dollars 629,700 will be derived from the sale of CF 40,300,800 from the Congo Fund.

3

X_X

C2

85-01

ONUC AVILLE

CIV ALB114 OF 7 MAY 63 FOR GHALES FROM GILPIN.

PLEASE CABLE ESTIMATE NUMBERS RENDERED HOMELESS BY FLOODS, ALSO NUMBERS
ALREADY REMOUSED THANKS TO EFFORTS LOCAL AUTHORITIES.

1

A.C. GILPIN

7 May 63 1530hrs

85-01

OUTGOING CODE CABLE

TO: AMIAHREE, NY
FROM: AHMED, LEO
DATE: 7 MAY 63
NO: ONAC 3185

(Note: This cable is placed in the regular
Code Cable file and is available on
request to authorized personnel).

✓

INCOMING CODE CABLE

TO:

FROM:

DATE:

Nº:

(Note: This cable is placed in the regular
Code Cable file and is available on
request to authorized personnel).

85-01
JB/rm

Civops. 29/63

6 May 1963

TO : Mr. Robert L. West
Director AID/Counsellor of
Embassy for Economic Affairs,
U.S. Embassy

FROM : S. Habib Ahmed
Chief, Civilian Operations

SUBJECT : Document Civ. Ops. 1 - Recruitment of 196 Experts
and Technicians for Public Works

The Project entitled Recruitment of 196 Experts and Technicians for Public Works, Document Civ. Ops. 1, for use of Title I Counterpart was approved on 29 April, 1963. The approval was for CF. 27,390,000, as requested by ONUC.

I will appreciate very much your kind action in transferring CF. 27,390,000 from the U.S. Government Account to Account No. 479 for carrying out this project.

1

85-01

INCOMING CODE CABLE

TO: AHMED, LEO
FROM: AMACREE, NY
DATE: 6 May 1963
No: 3292

(Note: This cable is placed in the regular
Code Cable file and is available on
request to authorized personnel).

1

OUTGOING CODE CABLE

TO:

FROM:

DATE:

Nº:

(Note: This cable is placed in the regular
Code Cable file and is available on
request to authorized personnel).

neg
Civops. 34/63

85-01

Mr. Adoboli

Please prepare a Project
Agreement using the attached
description for carrying out
Project 85-01.

6.5.63

James R. Brooks

^

CIV-OPS 34/63

~~PROJECT SUBMISSION AND BUDGET~~

Project No.

Ref. Civ. Ops. 1

Approved: 29 April 1963

Project Title: Recruitment of 196 Experts and Technicians
for Public Works

Project Description:

In an exchange of letters between the Prime Minister of the Congolese Government, Mr. Cyrille Adoula, and the Chief of Civilian Operations, ONUC, Mr. S. Habib Ahmed, copies of which are annexed hereto, it was agreed that the United Nations would assist in carrying out a project requested by the Minister of Public Works for the recruitment of 196 experts and technicians to assist the Congolese Government in carrying out an expanded public works programme for the emergency repair, reconstruction and rehabilitation of means of transport and communication by road, rail and river, public buildings, public utilities, sanitation and other projects which will provide the necessary infrastructure for economic development of the Congo. The project is described and elaborated in a project entitled "Public Works Advisory and Operational Services", Project No. 85-01, 2 April, 1963, contained in the 1963 Budget for Civilian Operations for Congo (Revised March 1963).

It was agreed with the Congolese Government that the United Nations would contribute \$314,000.00 in foreign exchange for the carrying out of Project 85-01 and that the balance of \$1,044,000.00 would be contributed in Congolese francs by the Congolese Government (CF. 66,810,000).

The Congolese Government has already provided a total of CF. 39,420,000 toward its contribution as a result of utilizing balances of Congolese francs remaining from its 1962 contribution to the Congo Fund and balances of its 1963 contribution to the Congo Fund for carrying out certain public works projects, 85-01 and 10-10 (waterways).

In order to assist the Congolese Government in providing the remainder of its contribution (CF. 27,390,000),

^/....

CIV. OPS. 109/63
6
No. 80 828
(5 April '63)

the United Nations agrees to grant to the Congolese Government CF. 27,390,000 from the 90% Title I Counterpart funds.

The United Nations shall effect this grant by a transfer of CF. 27,390,000 from the Title I Counterpart Account No. 479 to the Congo Fund.

It is also agreed that unobligated balances as of 31 December 1963 of the CF. 27,390,000 granted by the United Nations to the Congolese Government under this Project Agreement will be transferred back from the Congo Fund to the Title I Counterpart Fund Account No. 479.

It is noted that further discussions will take place between the Congolese Government and the United Nations regarding the financing of the 1964 continuation of Project 85-01, and the United Nations will be prepared to entertain a request to grant for this purpose additional Congolese francs derived from Title I Counterpart funds.

1

Civops. 34/63

85-01

Mr. Adoboli

Please prepare a Project Agreement using the attached description for carrying out Project 85-01.

6.5.63

James R. Brooks

^

~~PROJECT SUBMISSION AND BUDGET~~

CIV-OPS 34/63

Project No.

Ref. Civ. Ops. 1

Approved: 29 April 1963

Project Title: Recruitment of 196 Experts and Technicians
for Public Works

Project Description:

CIV. OPS. 109/63
No. 00828
(5 April '63)

In an exchange of letters between the Prime Minister of the Congolese Government, Mr. Cyrille Adoula, and the Chief of Civilian Operations, ONUC, Mr. S. Habib Ahmed, copies of which are annexed hereto, it was agreed that the United Nations would assist in carrying out a project requested by the Minister of Public Works for the recruitment of 196 experts and technicians to assist the Congolese Government in carrying out an expanded public works programme for the emergency repair, reconstruction and rehabilitation of means of transport and communication by road, rail and river, public buildings, public utilities, sanitation and other projects which will provide the necessary infrastructure for economic development of the Congo. The project is described and elaborated in a project entitled "Public Works Advisory and Operational Services", Project No. 85-01, 2 April, 1963, contained in the 1963 Budget for Civilian Operations for Congo (Revised March 1963).

It was agreed with the Congolese Government that the United Nations would contribute \$314,000.00 in foreign exchange for the carrying out of Project 85-01 and that the balance of \$1,044,000.00 would be contributed in Congolese francs by the Congolese Government (CF. 66,810,000).

The Congolese Government has already provided a total of CF. 39,420,000 toward its contribution as a result of utilizing balances of Congolese francs remaining from its 1962 contribution to the Congo Fund and balances of its 1963 contribution to the Congo Fund for carrying out certain public works projects, 85-01 and 10-10 (waterways).

In order to assist the Congolese Government in providing the remainder of its contribution (CF. 27,390,000),

.../....

7

the United Nations agrees to grant to the Congolese Government CF. 27,390,000 from the 90% Title I Counterpart funds.

The United Nations shall effect this grant by a transfer of CF. 27,390,000 from the Title I Counterpart Account No. 479 to the Congo Fund.

It is also agreed that unobligated balances as of 31 December 1963 of the CF. 27,390,000 granted by the United Nations to the Congolese Government under this Project Agreement will be transferred back from the Congo Fund to the Title I Counterpart Fund Account No. 479.

It is noted that further discussions will take place between the Congolese Government and the United Nations regarding the financing of the 1964 continuation of Project 85-01, and the United Nations will be prepared to entertain a request to grant for this purpose additional Congolese francs derived from Title I Counterpart funds.

A

85-01

ONUC STANLEYVILLE

CIVSTAN 247

TO KAUFMAN FROM AHMED, LARCHER.

AAA SUITE VOTRE CABLE 112 ENVISAGE ENVOYER INGENIEUR
TRAVAUX PUBLICS LAFORE EN VUE EXAMINER PROBLEME PORT
STANLEYVILLE. BBB DATE ARRIVEE STAN INGENIEUR LAFORE
VOUS SERA PRECISEE DANS QUELQUES JOURS.

cc: M. Brooks

A

M.E. Larcher
S.H. Ahmed
4/5/63

85-01

ONUC STANLEYVILLE

CIVSTAN 247

TO KAUFMAN FROM AHMED, LARCHER.

AAA SUITE VOTRE CABLE 112 ENVISAGE ENVOYER INGENIEUR
TRAVAUX PUBLICS LAFORE EN VUE EXAMINER PROBLEME PORT
STANLEYVILLE. BBB DATE ARRIVEE STAN INGENIEUR LAFORE
VOUS SERA PRECISEE DANS QUELQUES JOURS.

cc: M. Brooks

M.E. Larcher

S.H. Ahmed

4/5/63