

Subject File

Technical Assistance

01-15 - Agricultural Advisory - Operational and Training Services

01/01/1964 - 31/12/1964

PLEASE RETAIN  
ORIGINAL ORDER

photos

UNARCHIVES

SERIES S-0728

BOX 3

FILE 2

ACC. DA613/1.6.1.0.0

**F A O**

**Rapport No 9**

**Projet 01 - 04**

(Nouveau N° 39 - 01 - 15)

CENTRE DE MÉCANISATION AGRICOLE

**N'DIJI - LEOPOLDVILLE / CONGO**

Léopoldville  
1964

Par Ernest WIGET  
Expert F. A. O.



R A P P O R T No. 9  
\*\*\*\*\*

Projet 01 - 04

6<sup>e</sup>me session

24.10.63 - 8.2.64

Durée 15 semaines

Stagiaires 35

Léopoldville, juillet 1964



*E. Wiger*  
Ernst W I G E R

Expert - F A O

THIS REPORT No. 9 IS DEVOTED  
WITH MANY THANKS AND BEST WISHES  
TO OUR  
MR. M.D. CHATURVEDI !

Ce rapport No. 9 est dédié  
avec grand remerciement et  
des meilleurs vœux à notre  
Mr. M.D. CHATURVEDI

\*\*\*\*\*

EW.





Mr. M.D. CHATURVEDI , Chief FAO Mission  
 ONUC - Léopoldville. Notre grand ami - toujours  
 entièrement dévoué à son Centre de mécanisation.  
 Herr Chaturvedi! Ich danke Ihnen herzlich!



MASQUE en cuivre katangais. SOUVENIR à son travail  
 au Congo (23.1.61 - 14.3.64 ) remis par sa grande  
 famille-FAO.

Mr. CHATURVEDI absorbé dans ses réflexions .....





## " PARMIS S E S ELEVES "

Avant de quitter le Congo Mr. CHATURVEDI rend encore une fois visite à son Centre ensemble avec Mr. BROOKS, Deputy Director of special Fund programmes ONUC, Mr. MUSANGU, Directeur Minagri-Central, Mr. Müller Exp.FAO et Mr. NSUNGU Minagri-Central.

Secrèt du progrès: SINCERE COLLABORATION!

Comment? Mr. CHATURVEDI nous quitte vraiment? -

Nos chansons "Notre Congo" et " Le vieux chalet" vous suivront, Mr. Chaturvedi.

"L'homme avec le béret" au revoir et nos meilleurs vœux pour vous et Mrs. Chaturvedi.



N'DJILI -AIRPORT 14.3.64

Droite à gauche:

Emmanuel, secrétaire; Thomas, sentinelle; Fimbo, "Ancien"; Joseph et Daniel, cuisiniers; Modeste, assistant et Paul, chauffeur de Mr. Chaturvedi. Nous aussi nous vous remercions et nous vous promettons sincère collaboration avec Mr. JANSSEN.



RECRUTEMENT DES CANDIDATS POUR LA 6 EME SESSION  
\*\*\*\*\*

A l'occasion de la " Conférence nationale de l'Agriculture " du 17 au 27 juin 1963 à l'Université Lovanium, Léopoldville nous avons informé tous les ministres provinciaux de l'agriculture par écrite concernant le recrutement des candidats pour la 6 ème session. Le règlement de l'école et aussi les formulaires d'inscription leur ont été remis en soulignant que les candidatures devraient parvenir au Ministère de l'Agriculture du Gouvernement Central le 20 août 1963 au plus tard. Le cours devrait commencer le 20 septembre 1963.

Malgré cette bonne occasion d'information la plus part des candidatures nous est parvenu après la date convenue. Nous avons dû décider de remettre la date d'ouverture au 24 octobre 1963.

Les provinces ont été informé de recruter et de nous envoyer surtout des mécaniciens et chauffeurs agricoles - éventuellement - en nombre limité - des moniteurs ou vulgarisateurs agricoles, agronomes ou gérants de coopératives agricoles pour améliorer la collaboration avec nos "anciens élèves du Centre".

Le résultat nous montre que ce conseil avait été suivi par la plus part des provinces

Conclusion:

Pour assurer un bon recrutement il nous faut environs 3 mois de temps.

Ensuite il nous faut environs un mois pour bien organiser le transport des stagiaires venant de toutes les provinces.

Le commencement des arrangement pour une nouvelle session doit donc être mis à 4 mois avant le commencement du cours.

Il ne sera pas oportun d'expédier les formulaires d'inscription plus tôt surtout actuellement. Car si nous appelons les candidats inscrits déjà 5 ou 6 mois d'avance nous constatons souvent des changement d'adresse ou remplacement des candidats par d'autres. Alors la liste obtenue ne sera plus entièrement valable.

TRES IMPORTANT

Ce qu'il nous faut c'est un très bon contact régulier avec les Ministères de l'Agriculture provinciaux, car ce sont eux qui nous envoient les candidats et ce sont eux qui connaissent la situation locale et leur besoins en cadres nationales, en mécaniciens ou chauffeurs agricoles pour leurs COOPERATIVES OU PAYSANNATS OU ENTREPRISE PRIVEES DANS L'AGRICULTURE.

CETTE COLLABORATION CONSTRUCTIVE EST INDISPENSABLE pour assurer un bon recrutement et surtout pour assurer une bonne "utilisation" de nos stagiaires après le cours dans les provinces!



# LES STAGIAIRES DE LA 6<sup>EME</sup> SESSION

\*\*\*\*\*

( 24 - 10 - 63 au 8 - 2 - 1964 )

## I. Classement professionnel

M é c a n i c i e n	17	
C h a u f f e u r s	6	
M o n i t e u r s   a g r i.	5	
V u l g a r i s a t e u r s	3	
A g r o n o m e s   a d j.	3	
A u x i l i a i r e   a g r i c o l e	1	= 35 stagiaires.

## II. " Etudes faites " avant d'entrer au cours

### a) Ecole primaire

Pendant 2 années	2 stagiaires	
Pendant 3 années	1 stagiaire	
Pendant 4 années	-	
Pendant 5 années	9 stagiaires	
pendant 6 années	23 stagiaires	= 35 stagiaires

### b) Postprimaire

(Ecole professionnelle..)

Pendant 1 années	4 stagiaires	
Pendant 2 années	8 stagiaires	
Pendant 3 années	10 stagiaires	
Pendant 4 années	3 stagiaires	= 25 stagiaires

## III. Age des stagiaires

Le plus jeune	18 ans	
Le plus âgé	41 ans	Moyenne = 25 ans

N.B. Les candidats ayant 5 ou moins d'années "Primaires" étaient surtout des chauffeurs pratiquant leur métier dans le secteur agricole. Ces candidats - malgré le "manque d'étude ou de diplôme" - nous ont presque sans exception largement satisfait surtout par leur ardeur et très bonne volonté au travail. Le cours avait été très apprécié par ces chauffeurs et mécaniciens et leurs efforts pour se perfectionner et obtenir le diplôme avaient servi aussi comme "modèle" pour les autres! Il faut absolument que nous nous occupons d'eux pour améliorer leur avancement professionnel. Des cours pratiques surtout sont aussi proposés à l'intérieure, en brousse - tenus dans la langue de la région. C'est donc à nous de former des instructeurs congolais de bonne volonté comprenant cette collaboration professionnelle.

# COMPARAISON " PROFESSION - ETUDES FAITES - AGE " DES STAGIAIRES

( 4 ème - 5 ème et 6 ème session )

## A. PROFESSIONS

	4ème session	5ème session	6ème session	Total 3 sessions
Mécanicien	14 = 41.1 %	24 = 57.0 %	17 = 48.6 %	55 = 49.5 %
Chauffeur	2 = 5.9 %	3 = 7.2 %	6 = 17.2 %	11 = 10.0 %
Moniteur	3 = 8.8 %	6 = 14.3 %	5 = 14.3 %	14 = 12.6 %
Vulgarisateur	-	-	3 = 8.5 %	3 = 2.7 %
Agronomes	-	-	3 = 8.5 %	3 = 2.7 %
Gérant d'entre- prises agri.	2 = 5.9 %	-	-	2 = 1.8 %
Commis	2 = 5.9 %	3 = 7.2 %	-	5 = 4.5 %
Autres	11 = 32.2 %	6 = 14.2 %	1 = 2.9 %	18 = 16.2 %
	34	42	35	111

## B. "ETUDES"

### 1. "Primaire"

2 années	1 = 2.94%	-	2 = 5.71%	3 = 2.70 %
3 années	-	-	1 = 2.85%	1 = 0.90 %
4 années	2 = 5.88%	3 = 7.15%	-	5 = 4.50 %
5 années	9 = 26.48%	13 = 30.95%	9 = 25.72%	31 = 27.95 %
6 années	22 = 64.70%	26 = 61.90%	23 = 65.72%	71 = 63.95 %
	34	42	35	111

### 2. "Postprimaire"

1 année	3 = 8.82%	6 = 14.28%	4 = 11.42%	13 = 11.7 %
2 années	11 = 32.33%	14 = 33.33%	8 = 22.85%	33 = 29.7 %
3 années	6 = 17.64%	2 = 4.80%	10 = 28.57%	18 = 16.2 %
4 années	5 = 14.74%	6 = 14.25%	3 = 8.57%	14 = 12.6 %
	25 = 73.53%	28 = 66.66%	25 = 71.42%	78 = 70.2 %

## C. AGE (Moyenne)

25 ans

26 ans

25 ans

Aussitôt que des cours de formation accélérée pour chauffeurs agricoles seront réalisés dans les provinces mêmes nous envisageons d'exiger aux candidats " 4 ans postprimaires" (Ecole professionnelle section automobile, Ecole professionnelle agricole, ...) pour pouvoir approfondir la formation de CADRES NATIONNAUX. Les meilleures de ces "Anciens" seront retenus pour un cours supplémentaire donnant instruction: Comment organiser des cours à l'intérieure du pays - comment préparer les cours - comment préparer du matériel didactique - comment enseigner- comment collaborer avec les coopératives, les paysannats- comment propager une mécanisation constructive.



C E N T R E   D E   M E C A N I S A T I O N   A G R I C O L E

Léopoldville / N°Djili

MINIAGRI-CENTRAL / OMUC - F A O

REPARTITION DES ELEVES PAR "REGION". (Anciennes Provinces). 6 Sessions.							
R E G I O N	I. 1961	II. 1961	III. 1962	IV. 1962	V. 1963	VI. 1963/64	TOTAL
Léopoldville	14	13	8	9	8	11	63
Equateur	4	8	6	3	3	1	25
Orientale	8	3	11	8	8	6	44
Kivu	-	7	5	7	(5) 4	2	25
Kasai	11	3	5	4	16	4	43
Katanga	-	-	-	3	2	11	16
<u>T O T A L</u>	37	34	35	34	(42) 41	35	216

EW.



REVUE D'INFORMATION AGRICOLE

\*\*\*\*\*

Cette PUBLICATION MENSUELLE DU MINISTERE DE L'AGRICULTURE DU GOUVERNEMENT CENTRAL est un moyen magnifique pour contacter les provinces et d'informer les autorités provinciaux, les coopératives agricoles, les paysannats, les entreprises agricoles privées, les écoles agricoles, les écoles professionnelles et surtout aussi les agronomes et ingénieurs agronomes de nos activités au Centre de mécanisation agricole. Ainsi une COLLABORATION CONSTRUCTIVE sera possible pour le bien du développement rurale.

Il faut que notre école reste en contact avec les "ANCIENS ELEVES". Un premier BULLETIN D'INFORMATION avait été rédigé et nous avons envisagé de continuer avec ce lien entre école et anciens. Comme ces bulletins demandent pas seulement de l'argent mais aussi une certaine administration régulière NOUS PROPOSONS PLUS TOT UNE ETROITE COLLABORATION AVEC LA REDACTION DE LA " REVUE d'INFORMATION AGRICOLE ". Nous informerons nos "anciens élèves" des "condition d'abonnement" et nous les encouragerons d'abonner la "REVUE" et qu'ils fassent la même propagande chez leurs amis. Des petites "Leçons techniques" rédigées par nos assistants congolais au Centre ou des informations d'intérêt général trouveront leur attention. Du matériel d'illustration sera à disposition.

MES COLLABORATEURS PENDANT LA 6EME SESSION

\*\*\*\*\*

1. DIMWEY Modeste: Assistant au Centre. Responsabilités:  
Cours "Mécanique" tracteurs. Théorie  
et pratique à l'atelier. Entretien des  
machines. (Ancien de la 1ère session)
2. BANGU-BANGU Pierre: Assistant au Centre. Responsabilités:  
Internat et surveillance générale. Cours  
"Code de la route" - "Education physique"-  
"Section Jeeps". (Ancien de la 3ème session)
3. MUKEBA Tharcice: Secrétaire.
4. NUANINA Michèl: Moniteur de la CROIX ROUGE DU CONGO.  
Responsabilité: Cours "Secourisme".
5. SHOLE Daniel: Chef cuisinier.
6. MUELEKEJA Joseph: Cuisinier.
7. BIWUNDA Michèl: Jardinier.
8. MOLAMBO Thomas: Sentinelle

Nous avons pris l'habitude d'avoir notre " Meeting " tous les  
samedi régulièrement pour discuter et préparer les leçons et  
travaux pratiques pour la semaine suivante. Ce système s'est  
montré très convenable et avantageux pour la bonne marche du  
Centre.

Je remercie mes collaborateurs congolais de leur bonne volonté  
de coopérer et de faire progresser les travaux au Centre.

---



# Centre de mécanisation agricole. (F.A.O.)

## HORAIRE N° 1

Heures	Lundi	Mardi	Mercredi	Jendredi	Vendredi	Samedi
8 - 9	Code de La route.	<u>Mécanique</u>	<u>Mécanique</u>	<u>Mécanique</u>	<u>Mécanique</u> Répétition	<u>Examens</u>
9 - 10						
10 - 11						
11 - 12	La machine dans l'Agri. culture. Problèmes gén.					
	12 <sup>30</sup> Dîner					La machine dans l'Agriculture. Problèmes gén. Entretien gén.
14 <sup>30</sup> - 15 <sup>30</sup>	<u>Secourisme</u> Théorie et pratique.	<u>Mécanique</u> Travaux pratiques en groupes.	Code de la route.	<u>Mécanique</u>	Répétition	13 <sup>00</sup> Dîner
15 <sup>30</sup> - 16 <sup>30</sup>						<u>Congé</u> .
16 <sup>30</sup> - 17 <sup>00</sup>						Retour :
17 <sup>00</sup> - 18 <sup>00</sup>	Dimanche : 18 <sup>00</sup>					
Etudes, jeux, etc. Temps à disposition.						
<div>Reveil : 06<sup>00</sup> Dejeuner : 07<sup>15</sup> Dîner : 12<sup>30</sup> Souper : 18<sup>15</sup> Coucher : 22<sup>00</sup></div> <div><u>Gymnastique</u> Lundi } 06<sup>15</sup> Mercredi } à Vendredi } 06<sup>30</sup></div> <div><u>Etudes obligatoires:</u> Lundi } 19<sup>15</sup> Mercredi } 20<sup>30</sup> Vendredi }</div> <div>Cinéma ou Discours : Mardi Jeudi. E.N.</div>						



# Centre de mécanisation agricole

## HORAIRE N°2

Heures.	Lundi	Mardi	Mercredi	Jeudi	Vendredi	Samedi
8 - 9	La machine dans l'Agriculture: Problèmes généraux. Coopération.	<u>"Mécanique"</u> . Travaux pratiques sur le terrain.			Répétition <u>"Mécanique"</u> .	Examens.
9 - 10						Problèmes généraux. Entretien gén.
10 - 11						
11 - 12						
	12 <sup>30</sup> Diner					13 <sup>00</sup> Dîner.
14 <sup>30</sup> - 15 <sup>30</sup>	Secourisme ou code de la route	Travaux pratiques.			Entretien des machines et parcelle.	Congé.
15 <sup>30</sup> - 16 <sup>30</sup>						Retour:
16 <sup>30</sup> - 17 <sup>30</sup>						Dimanche: 18 <sup>00</sup>
17 <sup>30</sup> - 18 <sup>30</sup>	Etudes, jeux, etc. Temps à disposition					
Réveil : 6 <sup>00</sup>	Gymnastique		Etude obligatoires		Cinéma etc.	
Déjeuner : 7.15	Lundi } 06.15		Lundi } 19.15		Mardi	
Dîner : 12.30	mercredi } à		mercredi } à		Jeudi	
Souper : 18 <sup>30</sup>	vendredi } 06.30		vendredi } 20.30		S.W.	
Coucher : 22.00						

## " LA MACHINE DANS L'AGRICULTURE. PROBLEMES GENERAUX. "

---

Voilà une petite partie de ce cours. Ces quelques idées nous ont servi comme base de discussion.

En outre nous avons traité les problèmes suivants:

1. La mécanisation, une petite partie dans l'Agriculture.
2. Qu'est-ce que c'est l'Agriculture?
3. Le sol et la machine.
4. La qualité du sol.
5. L'érosion. Systèmes antiérosifs.
6. Le climat et la machine.
7. La plante et la machine.
8. EVITEZ DES ACCIDENTS.

Nous avons eu le plaisir d'avoir Mr. Marcel DUPUY, Expert de la FAO parmi nous. Dans quelques leçons supplémentaires il avait donné le " COURS ELEMENTAIRE SUR LA COOPERATION ". Ce cours avait été fort apprécié par les stagiaires et nous en remercions vivement Mr. DUPUY.

---



LES MACHINES AGRICOLES REPRESENTENT UN GRAND CAPITAL!

\*\*\*\*\*

Un contrôle sévère est indispensable!

Disons qu'une coopérative agricole soit propriétaire des machines suivantes:  
3 MF 65 - 1 MF 35 - 1 Fordson Major (à roues) - 1 Fordson Major à chenilles -  
4 charrues à disques - 3 herbes à disques - 3 remorques à 5 tonnes.  
Combien de capital (argent) représentent-elles toutes ces machines?  
Prenons le cas où ce matériel soit encore plus ou moins nouveau et nous  
trouverons (cela dépend de la valeur de l'argent, du taux de change, de  
l'état du matériel...) plus ou moins une somme de environs de 4'000'000.-  
frs. congolais!

Le gérant ( tous les responsables du chantier ) auront donc une énorme  
responsabilité envers leur coopérative! Et aussi les membres de la coopé-  
rative doivent savoir qu'une bonne organisation en collaboration sont néces-  
saire pour la bonne marche de leur travaux et surtout que chaque heure de  
travail avec ces machines c o û t e et par conséquent doit être payée  
régulièrement!

Le chauffeur agricole qui fait des labours avec son MF 65 et une charrue  
à 4 disques travaille donc avec un matériel qui coûte environ  $\frac{1}{2}$  Million de  
francs congolais!

Si ces machines tombent en panne par négligence du chauffeur, du mécanicien,  
du gérant, de l'agronome qui n'accorderait pas l'entretien du matériel  
à l'heure fixée une énorme perte pour l'entreprise serait inévitable!

Un c o n t r ô l e s é v è r e est donc indispensable pour que le  
chantier mécanisé peut "fonctionner économiquement". Il faut que les  
chauffeurs agricoles, les mécaniciens, les magasiniers, et tous les autres  
responsables se rendent compte de cette valeur que représentent les machines  
agricoles, qu'ils se rendent compte de leur responsabilité et que chacun  
connaît vraiment son métier!

Des divers contrôles et calculs sont nécessaires pour assurer la bonne  
marche du chantier mécanisé :

Un inventaire exacte!

Organisation de l'entretien, révisions, réparations, commande pièces de  
rechanges !

Calculs du prix de revient d'une heure de travail!

C O M P T A B I L I T E !



## 1. INVENTAIRE

L'inventaire est un dénombrement par écrite de toutes les machines, accessoires, outillage, fûts d'essence, litres d'huile par qualité, etc. Donc on dresse une liste par écrite en notant tous les articles existants au chantier, au garage, au magasin, au bureau, etc.

Cet inventaire doit se faire régulièrement. Il y a des entreprises qui font l'inventaire toutes les années au 31.12. Dans ce moment-là il sera complété par valorisation. Cela veut dire, qu'on ne note pas seulement le nombre de litres d'essence, mais on note aussi le prix de l'essence par litre. La multiplication du prix avec les litres en stock donnera la valeur totale de cet article. En même temps on notera aussi les fûts, cela veut dire les "vidanges" et on les valorisera, car aussi ces fûts représentent du capital, de valeur.

Le "simple" inventaire est surtout recommandé dans tous les chantiers agricoles, dans tous les garages, dans chaque atelier, dans chaque école, etc. "Simple" veut dans ce cas dire: noter tous les articles par écrite dans une liste. Cette liste représentera tous les outillages dont le chef d'atelier aura la responsabilité. Cela veut dire: Quand le chef d'atelier prend la responsabilité de son atelier, il contrôle tous les articles qui existent sur l'inventaire. Il contrôle le nombre et aussi l'état de ce matériel. Ce contrôle doit se faire par exemple ensemble avec "l'ancien chef" de l'atelier. Le nouveau chef notera aussi les articles manquants par rapport à cet inventaire. Quand tout est contrôlé les deux chefs signeront. Pour le nouveau chef cette liste représentera sa nouvelle responsabilité.

Un inventaire ne doit pas seulement être faite concernant toute une entreprise. Il est par exemple nécessaire qu'on le fasse aussi pour un coffre d'outillage. Cela veut dire, le mécanicien signera pour tout outillage reçu. Car à la fin de son travail il doit rendre les mêmes outils à son "patron". Ce chauffeur ou mécanicien sera responsable envers son chef d'atelier concernant l'outillage, etc. et le chef d'atelier envers son "patron".

Il ne suffit pas de faire un inventaire "à peu près". Il faut qu'il soit exacte. Et surtout: Cet inventaire doit être contrôlé régulièrement. Comme cela on constatera à temps utile les outils, les clés, les fûts, manquants. Quand on fait ainsi on trouvera facilement le "coupable"... et surtout on pourra retrouver probablement des articles "perdus".

Un inventaire très exacte sera aujourd'hui surtout nécessaire dans un magasin pour les pièces de rechanges. Toutes les pièces doivent être notées sur une "fiche". Comme cela le magasinier est toujours au courant combien en restent. Il peut donc commander des nouveaux à temps - avant que toutes les pièces seront épuisées. Surtout "en brousse" les "commandes à temps" sont indispensables, car le temps pour le transport est parfois assez long.

On tiendra uniquement les pièces "en réserve" dont on aura absolument besoin. C'est un til de commander trop de pièces, car elles représentent aussi beaucoup de l'argent. Quand ces pièces ne sont pas utilisées et quand elles restent pendant des années simplement "en réserve" - elles représentent de l'argent gaspillé! Pour les pièces "extraordinaires" cela vaut mieux d'être en bon contact avec les firmes importatrices!

S E R V I C E    A P R E S    V E N T E !



## Exemple d'une liste "Simple inventaire".

Description des objets:	Nombre compté à la date du:				Remarques:
	31.12.62	30.6.63			
1. Au bureau:					
Tables en bois	1	1			
Tables métallique	-	1			Achetées 2.3.63
Chaises en bois	3	3			
Etagère en bois	1	-			remplacée par arm.
Armoire métallique	-	1			Achetée 3.1.63
Cléfs pour armoire	-	2			
Boîte secourisme	-	1			Achetée 8.2.63
Cléfs " "	-	2			
Liste inventaire	-	1			Voir liste
Téléphone	1	1			
Machine à écrire	1	1			No. 11146
Cléfs pour bureau	2	1			Perdu
Etc. etc. ....					
2. Atelier					
Coffre outillage complet	2	2			Voir inventaire séparé.
Chargeur batterie	1	1			No. 88869
Fute essence	10	4			Rendu 6 Shell
Essence	2000 lt	400 lt.			Voir liste spéc.
etc. etc. ....					
3. Hangar No.1					
MF 35 No.1	1	1			
MF 35 No. 2	1	1			
MF 65 No.3	1	-			Vendu Maternaco
MF 65 No.4	-	1			Acheté 20.1.63
...					
....					
Charrue à disques (3)	3	2			Vendu Maternaco
Charrue à disques 4	-	1			Acheté 15.4.63
-					
Etc.etc. ....					



## 2. Organisation de l'entretien du tracteur (et des accessoires).

Nous avons vu que les machines représentent beaucoup de "CAPITAL". Ce matériel doit donc travailler. En "travaillant" - cela veut dire en utilisant le tracteur, les machines vraiment pour des travaux nécessaires, qui rapportent quelque chose - les frais seront peu à peu remboursés et la machine devient rentable.

Pour que la machine puisse "travailler" (regagner de l'argent..) elle doit être en bon état de marche. Elle doit être bien entretenue! Elle doit être contrôlée et soignée. Une bonne organisation de l'entretien est nécessaire.

### a) Le carnet de travail.

Chaque tracteur doit être muni d'un carnet de travail. Chaque jour le chauffeur doit inscrire : Date - les heures montrées sur le compteur - description des travaux effectués ou encore d'autres remarques. Ce carnet ne doit pas être trop compliqué autrement le chauffeur ne pourra pas le remplir d'une manière correcte.

Carnet de travail : pour TRACTEUR FORDSON 3356			
Date:	Description des travaux:	Heures Compteur:	Remarques: (Signatures)
5.10.	Départ Labours chez Mr. Léon Fin labours Remis au garage	4230 4231 4239 4240	Charrue 4 disques  (Sign. François)
6.10.	<u>Entretien général</u>	<u>4240</u>	Effectué par Jean
7.10.	Retour du garage Etc. Etc.	4241	

Ce carnet sera contrôlé régulièrement par le chef du chantier. Les heures notées serviront surtout pour déterminer la date de l'entretien et pour facturer les clients (Comptabilité). Le carnet servira naturellement aussi pour contrôler le chauffeur! Pour bien faire, le client devrait signer après le travail effectué approuvant que le chauffeur a vraiment labouré pendant ces 8 heures (4231 - 4239). En même temps il se met donc d'accord de payer pour ce labour.

### b) Plan d'entretien d'après le manuel d'instruction.

Dans chaque manuel d'instruction on trouvera un plan bien déterminé concernant les divers services d'entretien. On y trouvera aussi des indications concernant les pièces absolument à remplacer après un certain nombre d'heures déterminé. (Éléments filtres, etc.) Si par exemple le manuel vous dit que après chaque 500 heures il faut remplacer l'élément primaire (Purolator) du filtre à gasoil et vous prévoyez de travailler environ 1000 heures par an : Cela veut dire il faut avoir au moins 2 ou 3 filtres en réserve (Magasin).



Si le manuel dit que après chaque 125 heures il faut vidanger Huile moteur et le carter contient 6 litres d'huile: Vous savez d'avance que vous devriez vidanger 8 fois pendant 1000 heures de travail durant l'année, alors il faut au moins environ 50 litres Huile moteur en réserve. Etc.

Si vous aurez des divers tracteurs de divers marques vous trouverez probablement pour chaque tracteur un autre chiffre concernant le changement d'huile moteur, etc. Si l'un dit qu'il faut vidanger après 100 heures, l'autre après 125 heures et un autre encore après 150 heures: pour faciliter les contrôles vous pouvez décider que chaque tracteur agricole soit vidanger toutes les 100 ou bien toutes les 125 heures. On formera donc des "catégories".

C'est la même chose concernant les divers marques d'huiles indiquées dans les manuels. On se décidera probablement pour une seule marque (Firme). On aura pas de SHELL SAE 30 - de FINA SAE 30, etc. car cela complique le travail et aussi les commandes et les transports.

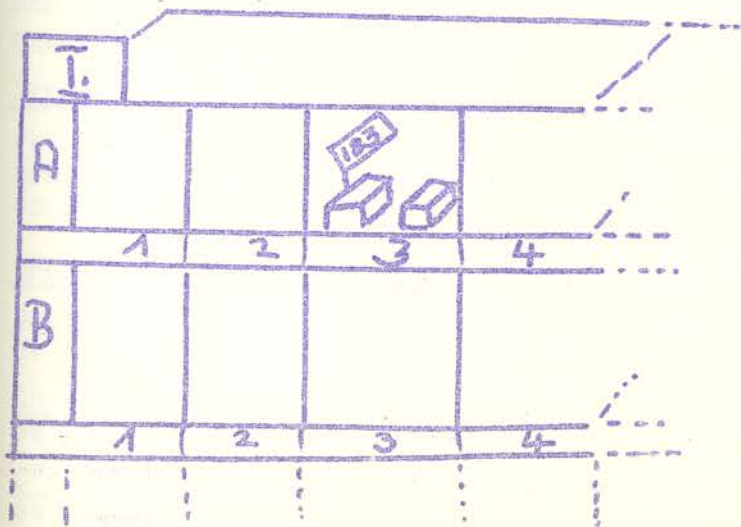
Chaque tracteur sera noté sur un tableau au garage. D'après ce tableau le chef d'atelier est toujours au courant concernant l'entretien des divers tracteurs et il peut organiser et prévoir le travail. Il prendra aussi contact avec le magasinier pour s'assurer d'avance concernant les pièces nécessaires.

AUCUN TRACTEUR NE DOIT CONTINUER LE TRAVAIL SI L'ENTRETIEN n'EST PAS EFFECTUE!

UNE BONNE COLLABORATION ENTRE CHAUFFEUR = MECANICIEN = CHEF D'ATELIER = AGRONOME = MAGASINIER = ASSURERA LA BONNE MARCHE DES TRAVAUX!

### c) Commande de pièces de rechanges.

Le magasin de pièces de rechange doit être bien organisé. Un désordre dans ce magasin rendra les travaux et aussi le contrôle difficiles. L'inventaire doit toujours être à jour. Pour chaque catégorie de pièce on établit une FICHE. Sur cette fiche on indique: Nom et numéro de la pièce et aussi la place où cette pièce sera à trouver au magasin. En outre on aura une colonne: ENTREE - SORTIE - STOCK. (Ev. Commandé combien et quand). Il est évident que le contrôle soit exacte!



Placement des pièces dans le magasin.

Ces deux pièces par exemple sont placées dans l'étagère No. I - étage A - rayon 3.

No. de placement donc: I A3

Sur les pièces on trouvera leur propre numéro soit sur la pièce ou sur une étiquette attachées.



# Exemple d'une FICHE

Place:	Nom:	No.	Commande: (Remarques)
I A3	Régulateur	183	
Date:	Entrée	Sortie	En stock
1.1.63	3		3
7.9.63		1	2
			Commandé 2

## Comment effectuer la commande de pièces?

### 1. Qui a fourni le tracteur? Matermaco ? Chanic?

Si vous voulez commander des pièces pour un FORDSON ou un CATERPILAR c'est inutile de envoyer la commande à Matermaco, car c'est CHANIC qui est le représentant de ces machines. Et pour un MF (Massey-Ferguson) par exemple ce sera MATERMACO. Etc. C'est normalement la firme importatrice qui s'occupe aussi des pièces de rechanges.

### 2. Notez bien Type de tracteur (Machine) Marque (du tracteur, de la charrue, etc.)

No.série

Année de fabrication

No. du catalogue

### 3. Assurez vous que le catalogue de pièces de rechanges corresponde avec le tracteur pour lequel vous voulez commander des pièces.

### 4. Regardez le schéma au commencement du catalogue

Choisissez le schéma qui corresponde à votre tracteur (Diesel ou Essence)

### 5. Trouvez le No. de référence et la page ou les pièces seront montrées.

Par ex. "Radiateur". Il est par ex. muni de No.20. Regardez dans l'INDEX sous NO.de référence 20 et vous trouverez "Radiateur et pompe d'eau" = page 40. (Pour Essence) et par ex. 42 pour Diesel.

### 6. Choisissez la page dans le catalogue

Vous trouverez sur la page 42 (gauche) le schéma de toutes les pièces et chaque pièce est munie d'un numéro de référence.

### 7. Cherchez ce numéro de référence dans la colonne Ref.No. page 43 (droite) et vous trouverez le numéro de la pièce, la description

### 8. C'est ce numéro que vous allez commander. Ajoutez No. du catalogue et page et votre distributeur trouvera sans complication ce que vous demandez.

### 9. Attention: Les commandes inexactes provoqueront confusions et retard pour la livraison.

7

3. Comment calculer le PRIX DE REVIENT d'une heure de travail pour un tracteur ou une charrue, etc. ?

Il est très important de savoir que chaque heure de travail coûte. Ce n'est pas assez de seulement calculer le prix du carburant et l'huile utilisés. Les frais pour ces deux choses représentent uniquement une petite partie des frais effectifs.

C'est difficile à calculer un prix exacte d'avance. On ne connaît pas les frais de réparation par exemple d'avance. Mais malgré tout l'expérience en pratique - basé sur des chiffres reçus par la comptabilité des station de recherches - nous montre des possibilité approximatives et assez exactes pour un calcul pratique.

On distingue deux catégories de frais:

a) Frais fixes.

Ces frais s'élèvent même si le tracteur ne travaille pas.

Groupes de ces frais:

1. Intérêt (Frais d'achat)
2. Assurances
3. Impôt taxes
4. Frais du garage (Logement).

b) Frais variables.

Ces frais s'élèvent proportionnellement aux heures de travail. Par exemple si le tracteur travaille beaucoup les frais de réparation seront plus élevés, etc.

Groupes de ces frais:

1. Amortissement
2. Réparations
3. Carburant
4. Huiles, Graisses
5. Entretien
6. Salaires du chauffeur

Description des divers points:

FRAIS FIXES :

1. "Intérêt."

Au lieu d'acheter un tracteur, on aurait pu mettre cet argent à la banque. La banque aurait payé un "intérêt". Alors le travail avec ce tracteur doit rembourser cet "intérêt".

On prendra 50 % des frais d'achat et comptera de ceci les intérêts.  
Si le tracteur coûtait Frs. 200.000.- :

200.000.- divisé par 2 (50 %) = 100.000.-

Si les intérêts sont de 4 % la somme par an sera = Frs. 4000.-



## 2. Assurances

Toutes les assurances qu'on paie pour pouvoir travailler avec ce tracteur.  
Voir les factures!

Disons par an: Frs. 2000.-

## 3. Impôt taxes.

Par exemple pour la plaque, etc. (Etat)

Par ex. Frs. 1000.- (par an.)

## 4. Garage (Logement)

Disons que le garage pour ce tracteur coûtait 20'000.- frs. Nous allons l'amortir dans 10 ans. Par an cela nous coûte donc Frs. 2000.-

Addition de tous ces frais fixes par an: = Frs. 9000.-

Si le tracteur travail 1000 heures par ans les frais fixes par heure de travail seront Frs. 9.- Si le tracteur ne travail que 100 heures par ans les frais fixes par heure de travail s'élèvent à Frs. 90.- !!  
Les travaux bien organisés seront donc meilleurs marché!

## FRAIS FLEXIBLES (Variables)

### 1. Amortissement.

Chaque année, chaque heure de travail nous devons mettre une certaine somme de l'argent à côté pour avoir une "réserve" pour payer un nouveau tracteur, quand le présent tracteur sera à remplacer (Vieux, irréparable après un certain nombre d'année ou d'heures de travail).

Un tracteur qui est bien entretenu pourra travailler pendant beaucoup d'année, pendant beaucoup d'heures.

Un tracteur bien entretenu peut nous rendre service pendant 10'000 heures.  
Un tracteur mal entretenu sera peut-être déjà à remplacer après 4000 heures!

Prix d'achat du tracteur Frs. 200.000.- .

Frais d'amortissement par heure de travail:

Calcule avec 10.000 heures:  $200.000 : \text{par } 10.000 \text{ heures} = \text{Frs. } 20.-$

Calcule avec 4.000 heures:  $200.000 : \text{par } 4.000 \text{ heures} = \text{Frs. } 50.-$

Le travail d'un tracteur mal entretenu nous coûte beaucoup plus cher!

### 2. Frais de réparations.

L'expérience en pratique nous montre que ces frais seront environ - pendant toute la "vie" du tracteur 60 % des frais d'achat.

60 % de 200.000 frs. = Frs. 120.000.-

Calcule avec 10.000 heures:  $120.000.- : \text{par } 10.000.- = \text{Frs. } 12.-$

Calcule avec 4.000 heures:  $120.000.- : \text{par } 4.000.- = \text{Frs. } 30.-$

Ce calcul aussi est approximatif. Malgré tout un tracteur mal entretenu demandera aussi plus de frais de réparation. En pratique les frais pour le premier cas seront probablement un peu plus élevés.

### 3. Carburant

Disons que le tracteur consomme 5 litres essence par heure à Frs. 12.-  
Frais par heure de travail = Frs. 60.-

Vous verrez que le Diesel sera meilleure marché!

### 4. Huiles et graisses

Comptez les litres d'huile par chaque entretien. Disons que nous faisons vidange chaque 100 heures et nous utilisons à la moyenne 15 litres d'huile.

15 fois le prix d'un litre. Disons 15 x Frs. 40.- = 600.- Frs.

Par heure de travail = Frs. 6.-

Pour la graisse nous faisons le même calcul. = Frs. 2.- (Approximatif!)

Total Huile et graisses: Frs. 8.- par heure.

### 5. Salaire pour entretien.

Disons chaque jour une heure d'entretien par le chauffeur.

Cela veut dire: Si le tracteur travail 10 heures par jour et le prix d'une heure de travail (chauffeur ou mécanicien) Frs. 20.-

Alors par heure de travail tracteur = Frs. 2.-

### 6. Salaire du chauffeur.

Disons que le chauffeur aura Frs. 6000.- par mois. Cela veut dire par jour ouvrable environ Frs. 240.-. S'il travaille pendant 10 heures la journée le prix par heure de travail sera de Frs. 24.-

### Addition des frais variables: (Approximatifs!)

	Calculé avec	10000 heures	4000 heures.
1. Amortissement	Frs.	20.-	50.-
2. Frais de réparations	Frs.	12.-	30.-
3. Carburant	Frs.	60.-	60.-
4. Huiles et graisses	Frs.	8.- *	8.-
5. Entretien	Frs.	2.- *	2.-
6. Salaire du chauffeur	Frs.	24.-	24.-

Frais variables par heure Frs.- 126.- 174.-

\* Très bon entretien: peu élevé.

Addition des frais fixes et variables: 126.- 174.-

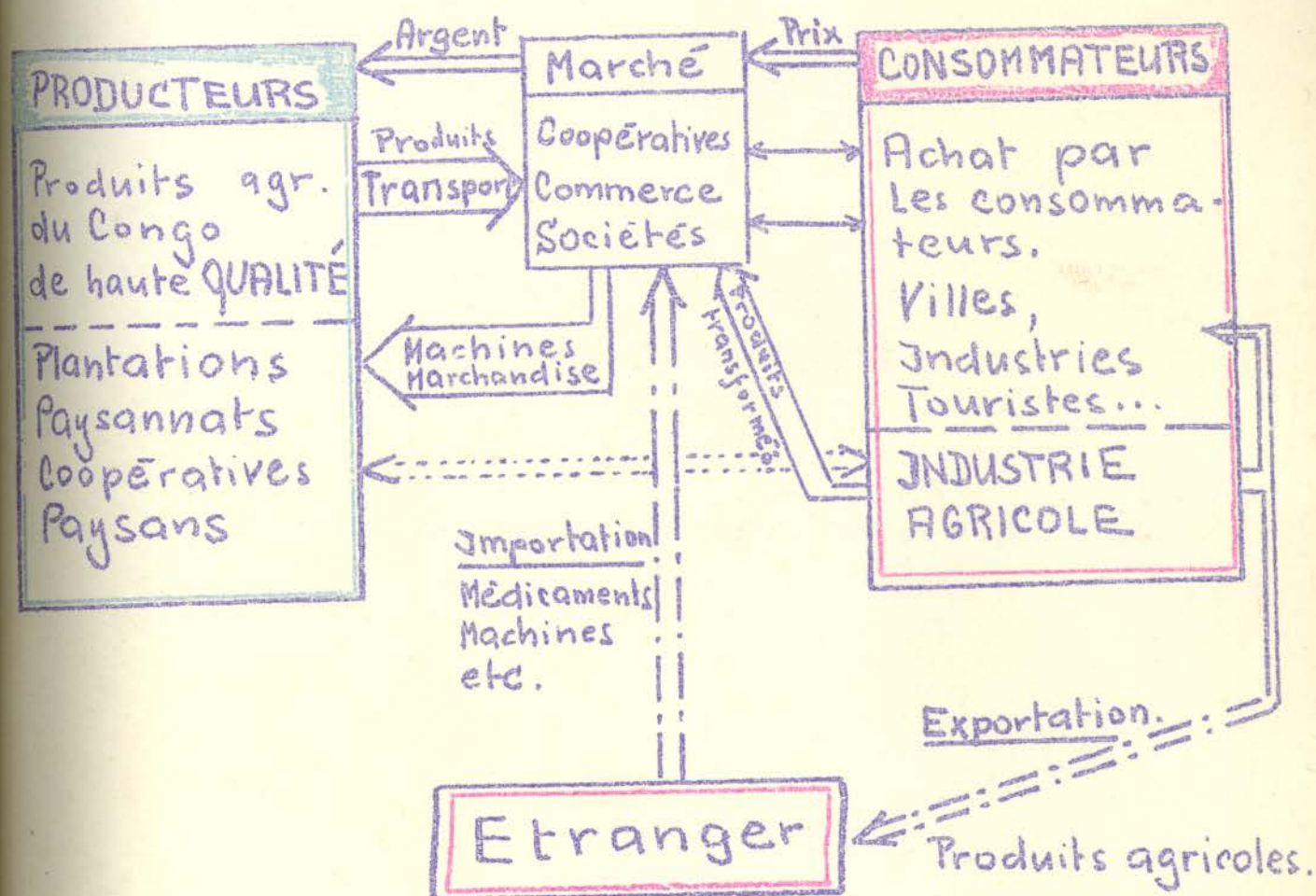
9.- 9.-

Prix par heure de travail total Frs. 135.- 183.-

Ce calcul nous montre clairement: Le bon entretien du matériel mécanisé agr. se récompense hautement! Les machines bien entretenues sont plus rentables!



# Bonne organisation et collaboration !



Le bon chauffeur agricole joue un très grand rôle dans cette organisation. Avec son travail qualifié en responsabilité il assurera la bonne marche des labours, des transports, etc. dans le secteur "Production". Si ses machines tombent en panne par négligence, la quantité et aussi la qualité de la production agricole seront influencées négativement. De plus en plus il aura une grande responsabilité dans l'agriculture dans la communauté, dans la coopérative, dans une région, dans le pays.

Cours élémentaire sur  
" La Coopération "

Donné par Mr. M. DUPUY, Expert de la F.A.O.

---



PROJET DE CATECHISME  
A L'USAGE DES COOPERATIVES AGRICOLES

-----

CE QUE TOUT MEMBRE DOIT SAVOIR

1. Qu'est-ce qu'une coopérative?

Une coopérative est une société libre de personnes possédant une entreprise économique qu'elles dirigent et contrôlent démocratiquement dans leurs intérêts mutuels.

2. Les gens ordinaires peuvent-ils diriger une entreprise coopérative?

Oui. Les gens ordinaires peuvent diriger une entreprise coopérative avec succès. L'histoire des Pionniers de Rochdale en est une preuve. Ces gens commencèrent l'entreprise en petit et acquérèrent de l'expérience, à la suite des difficultés et des échecs qu'ils rencontrèrent.

3. Y aura-t-il des difficultés, à diriger l'entreprise?

Il y aura beaucoup de difficultés, mais avec de la patience et de la bonne volonté les difficultés seront surmontées tout comme les Pionniers de Rochdale avaient surmonté les leurs.

4. Dans quel sens dirige-t-on une entreprise coopérative?

Quels sont les Principes? Directeurs et Universels.

Une entreprise est dirigée dans le sens des 7 principes de Rochdale.

5. Qui contrôle une coopérative?

Une coopérative appartient à l'ensemble de ses membres et est contrôlée par eux. Les statuts de la coopérative sont présentés à l'assemblée générale et votée à la majorité des voix.

LE CONSEIL DE GESTION

6. Qu'est-ce que le Conseil de Gestion?

Le Conseil de Gestion est un groupe de Sociétaires élus, chargé de gérer les affaires de la coopérative.

7. Qui est chargé de faire observer les statuts?

Le Conseil de Gestion est responsable de l'observance.



8.- Qui élit le Conseil de Gestion?

Le Conseil de Gestion est choisi en "assemblée générale" une fois par an. A cette assemblée on décide de la date des élections. D'habitude, les élections ont lieu à la fin ou au commencement de l'année sociale.

9.- Qui devraient être choisis pour faire partie du Conseil de Gest

Les meilleurs leaders du mouvement.

10.- Quelles sont les qualités requises?

Les membres du Conseil de Gestion doivent être honnêtes et doivent savoir comment traiter les affaires en matière de coopérative. Ils doivent en outre, s'intéresser au mouvement et être disposés à consacrer une partie de leur temps et de leur énergie à la réussite de la coopérative.

11.- Est-il permis d'avoir des membres d'honneur au Conseil?

Non. Dans une institution démocratique, l'entreprise doit appartenir et être dirigée seulement par ses membres.

12.- Pourquoi ne peut-il y avoir des membres d'honneur?

En ayant des membres d'honneur au Conseil, l'entreprise serait partiellement contrôlée par des personnes qui n'en sont pas membres. Ce qui est, pour le moins tout à fait indésirable. Le contrôle de l'entreprise pourrait facilement passer des mains du Conseil à ces membres qui seraient capables d'accapurer à la longue les affaires de l'entreprise dans le sens de leurs intérêts.

13.- Combien de membres devrait-il avoir au Conseil? (Au Congo)

Ceci est décidé en Assemblée Générale. Habituellement le nombre est de 5, 7 ou 9. On peut en avoir davantage. Si c'est nécessaire. Ce sont: le Président, le Secrétaire, le Trésorier, le ou les conseillers.

14.- Pour combien de temps sont élus les membres?

Pour trois ans renouvelables part tiers, tous les ans. Ils sont rééligibles.

15.- Quels sont les pouvoirs de ce Conseil?

Ses pouvoirs sont très étendus.

- 1°) Il admet ou refuse les nouveaux sociétaires et il en exclut les indignes.
- 2°) Il établit et contrôle les dépenses de la société.
- 3°) Il propose les modifications aux statuts, s'il y a lieu.

16.- Les membres aux réunions

Evidemment, la coopérative, il faut d'un membre pour excuser, il faut davantage de la coopération.

17.- Que réclament

- a) Qu'il y ait
- b) Qu'il y ait
- c) Qu'il y ait
- d) Qu'il y ait de sa
- e) Qu'il y ait plus e
- f) Qu'il y ait
- g) Qu'il y ait d'empê
- h) Qu'il y ait connai
- i) Qu'il y ait en tan
- j) Qu'il y ait
- k) Qu'il y ait peut é
- l) Qu'il y ait à ses

18.- Le Conseil

Puisque la coopérative il a le p Les mieux

19.- Combien

Le Conseil affaires sante. Co



générale" une fois  
des élections.  
au commencement

du Conseil de Gest

honnêtes et doivent  
de coopérative.  
et être disposés  
ur énergie à la réus

au Conseil?

reprise doit appart

onneur?

entreprise serait  
n'en sont pas mem  
able. Le contrôle de  
ains du Conseil d  
la longue les affair

eil? (Au Congo)

ellement le membre  
Si c'est nécessaire  
rior, le ou les

?

les ans. Ils sont

es et il en exclut

société.  
s'il y a lieu.

16.- Les membres du conseil de gestion sont-ils obligés d'assister aux réunions du Conseil?

Evidemment. Si les membres s'intéressent réellement à leur coopérative, ils assisteront à toutes les réunions. En cas d'absence d'un membre du Conseil à 3 réunions consécutives, sans aucune excuse, il devra être remplacé par un autre qui s'intéresse davantage à la coopérative. Une direction qui est désintéressée de la coopérative la voue à la faillite.

17.- Que réclame-t-on des membres du Conseil de Gestion?

- a) Qu'il s'intéresse à sa coopérative.
- b) Qu'il comprenne comment fonctionne l'entreprise.
- c) Qu'il comprenne la façon de traiter en matière de coopérative.
- d) Qu'il fasse des efforts pour augmenter le nombre des membres de sa société.
- e) Qu'il étudie les voies et moyens qui permettent de donner plus et de meilleurs services aux membres de la coopérative.
- f) Qu'il se renseigne sur ce que font les autres coopératives.
- g) Qu'il prenne part à toutes les réunions du Conseil. En cas d'empêchement, il doit en informer le secrétaire par écrit.
- h) Qu'il fasse continuellement des efforts afin d'augmenter sa connaissance du mouvement coopératif.
- i) Qu'il soit disposé à se sacrifier pour remplir ses devoirs en tant que membre du Conseil.
- j) Qu'il reconnaisse qu'aider les autres, c'est s'aider soi-même.
- k) Qu'il ne soit pas égoïste et qu'il recherche en tout ce qui peut être dans l'intérêt général de la coopérative.
- l) Qu'il considère que c'est un privilège de pouvoir rendre service à ses frères.

18.- Le Conseil de Gestion choisit-il lui-même ses propres membres?

Puisque le conseil est responsable de la marche des affaires de la coopérative, de l'observance des statuts, des assemblées générales, il a le pouvoir de choisir ses propres membres. Les mieux qualifiés devraient être les premiers choisis.

19.- Combien de fois se réunit-il le conseil de Gestion?

Le Conseil de Gestion se réunit une fois par mois afin que les affaires de la coopérative puissent être menées de façon satisfaisante. Ce Conseil décide quand et où il doit se réunir.



20.- Le Conseil de Gestion a-t-il le pouvoir d'élire des Comités

Le Conseil de Gestion a le pouvoir d'élire tous comités qu'il juge nécessaire.

21.- Quels sont ces comités?

Ce sont: un Comité de Direction, un Comité de Vérificateurs comptes et un Comité d'Education.

22.- Qu'est-ce que le Comité de Direction?

Le Comité de Direction dirige les affaires de la coopérative règle au fur et à mesure qu'elles se présentent et vérifie les livres de comptes, constate si les affaires progressent de façon satisfaisante.

S'il y a des erreurs ou abus, les corrections nécessaires y sont apportées afin d'éviter toute perte à la coopérative. Ce Comité se compose de 3 membres; se réunit chaque semaine et relève du Conseil de Gestion; ses pouvoirs peuvent être étendus ou restreints à la discrétion du Conseil.

23.- Qu'est-ce que le Comité d'Education?

Le Comité d'Education dirige les programmes éducatifs de la coopérative. Il se compose d'au moins trois membres. Ce Comité est des plus importants car sans un programme éducatif, aucune coopérative ne peut ni exister ni progresser. Ce comité doit trouver lui-même les voies et moyens d'exécution de son programme.

24.- Un membre de la Coopérative a-t-il plus de droit qu'un autre?

Non. Tous les membres de la coopérative ont des droits et des privilèges égaux. Il n'y a pas de classe privilégiée dans la Coopérative. Les privilèges qu'il peut y avoir sont pour tous sans exception, il en est de même des devoirs et obligations.

25.- Comment procède-t-on au vote à la coopérative?

Sur le principe "Un homme, une Voix" c'est-à-dire que chacun en dépit de parts sociales qu'il peut avoir investies a seul droit à une voix. C'est la personne qui compte et non son argent. L'argent contrôle les entreprises commerciales ordinaires, mais ce sont les personnes qui contrôlent la coopérative. Une personne qui a 4 parts sociales a droit à une voix, tout comme celle qui n'en a qu'une seule.

26.- Peut-on

Non. Dans la coopérative, l'individu de la personne protège la

27.- Quel est

Le principal membres.

28.- Quel ser

La coopération, par exemple, la procurant

29.- A-t-on b

Pour lancer Celui-ci p

30.- Comment

Le capital parts soci

31.- Qu'est-c

C'est la p devenir so

32.- Quel est

Le montant viabilité

33.- Comment

Elle est p hebdomadaire d'un seul

34.- Ces part

Oui. Le so



26.- Peut-on voter par procuration?

Non. Dans la coopérative, il n'y a pas de vote par procuration. L'individu doit voter en personne. Le vote ne peut être détaché de la personne. Cette méthode assure un contrôle démocratique, protège les intérêts des sociétaires et prévient beaucoup d'abus.

27.- Quel est le but de la Coopérative?

Le principal but de la coopérative est de rendre service à ses membres.

28.- Quel service la coopérative rend-elle à ses membres?

La coopérative rend un service à ses membres en vendant, par exemple, leurs produits aux prix les plus avantageux et en leur procurant aussi un débouché sûr pour ces produits.

29.- A-t-on besoin de capital dans une coopérative?

Pour lancer son entreprise, la coopérative a besoin de capital. Celui-ci peut varier suivant l'ampleur de l'entreprise.

30.- Comment obtient-on le capital social?

Le capital social est fourni par les membres. C'est l'ensemble des parts sociales versées par les membres qui constitue ce capital.

31.- Qu'est-ce qu'une part sociale?

C'est la plus petite somme que doit verser tout individu pour devenir sociétaire.

32.- Quel est le montant d'une part sociale?

Le montant de la part sociale est déterminé après étude de la viabilité de la Coopérative.

33.- Comment se paie cette part?

Elle est payable dans le cours de l'année par de petits versements hebdomadaires ou mensuels. Les parts peuvent aussi être payées d'un seul versement.

34.- Ces parts peuvent-elles être retirées?

Oui. Le sociétaire retire l'argent de ses parts quand bon lui



semble, parce qu'elles restent sa propriété.

35.- Paie-t-on des intérêts sur le capital?

5 % au Congo soit Art. 15 décret du 24 mars 1956.

36.- Y a-t-il intérêt à payer très bas ce taux d'intérêt fixe?  
Pour quelle raison ce taux d'intérêt est toujours fixé très  
bas par le législateur?

Oui. Un taux d'intérêt élevé conduit à la spéculation or ce n'est pas le but pour lequel la coopérative groupe ses membres, tant qu'un taux bas exclut toute spéculation parce que la coopérative ne recherche pas le profit, mais le service.

Les parts sociales ne peuvent pas être vendues plus que leur valeur nominale et ne reçoivent aucun dividende.

Les gens forment une coopérative dans le but de vendre leurs produits aux meilleurs prix et non pour spéculer. Les coopératives sont différentes des entreprises privées de par leur attitude le capital, l'intérêt et le profit.

37.- A-t-on besoin de coopératives pour les producteurs?

Certainement. Les producteurs commencent à se rendre compte qu'ils ont besoin de cette organisation, ils ne pourront obtenir de bons prix pour leurs produits.

38.- Y a-t-il des avantages à vendre et à acheter en coopérative?

En vendant en coopérative, le producteur obtient le prix intégralement pour son produit moins les frais de vente. Les frais généraux sont diminués.

39.- Comment le producteur peut-il le mieux s'aider dans sa coopérative?

Le producteur peut s'aider dans sa coopérative en:

- a) travaillant en harmonie avec les autres membres de sa coopérative;
- b) vendant ses produits par l'intermédiaire de sa coopérative;
- c) soumettant aux réunions les problèmes importants pour discussion et solution;
- d) prenant une part active aux réunions annuelles autres;
- e) usant de son droit de vote pour désigner les mieux qualifiés;
- f) s'informant de ce que font les autres coopératives;
- g) aidant à étendre les services de la coopérative;

- h) se tenant
- i) se rappel
- j) se tenant
- coopérat
- k) orientant
- de ses pr

40.- Y a-t-il d

A proprement  
coopérative.

41.- Pourquoi n

Ce n'est pas  
sont associé  
service, de  
agricoles au

42.- Les boni n

Ce qui dans  
bonus ou ris

au moment de  
tude le prix  
Les produits  
au membre. C  
lui revient

43.- Comment dé

A la fermeture  
financier es  
ont été flori  
de réserve, y  
qui peuvent  
ces déduction  
sous forme de

44.- Les boni s

Non. Ils sont  
contractées  
les autres qu



- h) se tenant au courant des méthodes et conditions de vente;
- i) se rappelant que la coopérative est son organisation;
- j) se tenant au courant des activités et des problèmes de sa coopérative;
- k) orientant la politique de la coopérative vers la solution de ses problèmes.

40.- Y a-t-il du profit dans une entreprise coopérative?

A proprement parler, il n'y a pas de profit dans une entreprise coopérative.

41.- Pourquoi n'y a-t-il pas de profit dans une coopérative?

Ce n'est pas dans le but de faire du profit que les membres se sont associés pour former la coopérative mais plutôt celui de rendre service, de vendre leurs oeufs, leurs volailles et leurs produits agricoles au mieux de leurs intérêts.

42.- Les boni ne sont-ils pas des profits?

Ce qui dans une entreprise privée s'appelle profit, s'appelle bonus ou ristourne dans une coopérative.

Une avance est faite à chaque membre au moment de délivrer ses produits à la coopérative. C'est d'habitude le prix courant du marché qu'il reçoit pour ses produits. Les produits sont vendus, les frais déduits, le reste revient au membre. Ce n'est pas un profit. Cela appartient au membre et lui revient de droit: c'est le bonus.

43.- Comment détermine-t-on le bonus? (La Ristourne)

A la fermeture des livres à la fin de l'année sociale, le rapport financier est dressé et montre l'état de la caisse. Si les affaires ont été florissantes, une partie du bénéfice réalisée va au fonds de réserve, une partie au fonds d'éducation à tous autres fonds qui peuvent être établis si les membres le désirent. Quand toutes ces déductions ont été faites, le reste est distribué aux membres sous forme de bonus ou ristourne.

44.- Les boni sont-ils distribués en parties égales aux membres?

Non. Ils sont distribués proportionnellement au volume d'affaires contractées avec la coopérative pour  $\text{Fr. } 100$  doit toucher plus que les autres qui ont contracté pour  $\text{Fr. } 50 - \text{Fr. } 25 - \text{Fr. } 10$ , etc...



45.- Est-ce une méthode équitable de distribution de bonus?

Oui. Car le membre s'est joint à la coopérative dans le but de vendre ses produits. S'il a fourni une grande quantité de produits, il aura beaucoup contribué à augmenter le volume d'affaires faites par la coopérative et les boni seront distribués proportionnellement au volume d'affaires auquel le membre aura contribué.

46.- Pourrait-on distribuer les boni en parties égales parmi les membres?

Oui, à condition que les membres fournissent une quantité égale de produits.

47.- Quand paie-t-on les boni?

Habituellement à la fin de l'année sociale. Ils peuvent être payés à la récolte, si les membres le désirent.

48.- Y a-t-il quelque avantage à distribuer les boni à la fin de l'année sociale?

Oui, quand surtout la coopérative est nouvelle et le capital est petit. En retenant l'argent jusqu'à la fin de l'année sociale, la coopérative pourra utiliser cet argent et ses activités ne seront pas trop entravées.

49.- Peut-on ajouter les boni au capital social?

Oui. Ceci est une manière d'augmenter le capital social de la coopérative sans que les finances de ses membres ne s'en ressentent trop. Dans beaucoup de coopératives, les membres ont décidé par vote de laisser la totalité ou bien 50 ou 25 % de leurs boni pour être ajouté à leurs parts sociales chaque année. Ils le font jusqu'à ce que le capital soit suffisant.

50.- Comment peut-on ajouter les boni aux parts sociales.

Chaque membre, au lieu de tirer son bonus, le laisse pour être ajouté à ses parts sociales. L'argent lui appartient toujours mais au lieu de l'avoir dans sa poche il l'investit dans la coopérative et il en tire des intérêts. Son "carnet de socié" lui indique combien d'argent il a investi.

4.- Quels sont les services sociaux?

Le grand avantage est le besoin d'un bon agent. La coopérative aura tout ce qu'il est préférable de recevoir les intérêts des intérêts. Elle veut mieux.

5.- Pendant combien d'années sociales?

Jusqu'à ce que le capital soit suffisamment suffisant pour la coopérative.

6.- Quand le capital est-il suffisant pour les affaires?

Le capital doit être suffisant pour fournir le service tels que vendre.

7.- Les membres peuvent-ils retirer leur argent?

Oui. Le but est de donner à ses membres un service satisfaisant, d'autres services.

8.- Quels sont les services pour leurs membres?

Ces services sont:

a) Les coopératives d'insecticides.

b) Les coopératives de produits agricoles.



INVESTING-PLAN (PROGRAMME DE L'INVESTISSEMENT)

51.- Quels sont les avantages que l'on a à ajouter les boni aux parts sociales?

Le grand avantage est que cela aide à augmenter le capital social. On a besoin de fonds suffisants pour faire marcher toute entreprise. En ajoutant continuellement les boni aux parts sociales, la coopérative aura toujours les fonds nécessaires au moment voulu. Il est préférable pour les membres d'alimenter le capital et d'en recevoir les intérêts plutôt que d'emprunter au dehors et de payer des intérêts à des personnes qui ne sont pas membres. Il vaut mieux posséder que devoir.

52.- Pendant combien de temps devrait-on ajouter les boni au capital social?

Jusqu'à ce que les membres soient satisfaits et que le capital soit suffisamment solide pour faire marcher les affaires de la coopérative.

53.- Quand le capital devient-il suffisant pour faire marcher les affaires?

Le capital devient suffisant quand il y a assez d'argent pour fournir le service ou les services que peuvent désirer les membres: tels que vendre leurs denrées, leurs oeufs, etc.

54.- Les membres peuvent-ils recevoir plus d'un service?

Oui. le but essentiel de toute coopérative est de rendre service à ses membres. Ce service, une fois organisé, fonctionne de façon satisfaisante, toute coopérative progressiste doit envisager d'autres services à rendre à ses membres.

55.- Quels sont les services que peuvent fournir les coopératives à leurs membres?

Ces services sont multiples.

a) Les coopératives agricoles fournissent des semences, engins, insecticides instruments aratoires à bon compte.

b) Les coopératives de ventes cherchent des débouchés pour les produits agricoles et vendent dans l'intérêt des coopérateurs.-



- c) Les coopératives de consommation facilitent aux familles leurs besoins d'alimentation, d'habillement, d'articles de ménages, etc.
- d) Les caisses populaires fournissent du crédit à leurs membres.

56.- Comment peut-on commencer un nouveau service?

Tout d'abord, les membres étudient leurs besoins et cherchent à savoir quel service leur est nécessaire. Ils étudient la question de fond et savent quel capital, quel genre d'aide et d'organisation leur est utile. Ils savent comment ils peuvent faire face à ces besoins. Quand tout est convenablement organisé et préparé, la coopérative peut se lancer dans un nouveau genre de service.

57.- Est-ce qu'un nouveau service nécessite plus de parts sociales?

Evidemment un nouveau service demande plus de parts sociales. C'est aux membres de décider comment ils peuvent obtenir ces nouvelles parts sociales.

58.- Par quel moyen peut-on obtenir ces nouvelles parts sociales?

En obtenant que les membres achètent de nouvelles parts ou qu'ils laissent leurs bonis pour ajouter aux parts. Plusieurs coopératives ont prévu leurs besoins à l'avance pour plusieurs années à venir. En conséquence, les membres ont décidé par vote de convertir tous leurs bonis en parts sociales pour une période de 5 ans. Si au bout de ces 5 ans, le capital s'avère insuffisant, ils continueront d'y ajouter leurs bonis.

59.- En quoi une coopérative ressemble-t-elle à une société commerciale?

- a) En ce qu'elles sont toutes deux en corporation et qu'elles doivent se conformer aux lois en vigueur dans le pays.
- b) Toutes deux doivent se procurer d'un capital pour travailler.
- c) Les deux ont un Conseil de Gestion et des directeurs pour administrer les affaires;
- d) Les deux s'allient à de grandes organisations.

60.- En quoi une coopérative diffère-t-elle d'une société commerciale ou capitaliste?

a) En ce que la coopérative n'a pas de "parts sociales" tandis que la société commerciale a des parts sociales. Dans la coopérative, le vote est par tête, tandis que dans la société commerciale, le vote est par part.

b) Les gains de la coopérative sont répartis entre les membres, tandis que les gains de la société commerciale sont répartis entre les actionnaires.

c) Dans une coopérative, les parts sociales sont données à ceux qui travaillent dans l'entreprise, tandis que dans une société commerciale, les parts sont données à ceux qui ont investi de l'argent.

d) Dans une coopérative, les parts sociales sont données à ceux qui travaillent dans l'entreprise, tandis que dans une société commerciale, les parts sont données à ceux qui ont investi de l'argent.

e) La coopérative est une corporation, tandis que la société commerciale n'est pas une corporation.

L'entreprise commerciale

Fonctionne pour le profit.

Accorde la distribution des dividendes aux actionnaires en proportion de leur investissement.

Produit sans compte des besoins de consommation des membres; d'achat; (Provoque le gaspillage)

Spécule sur les marchés futurs et crée un surplus artificiel par le biais du capital.



60.- En quoi une coopérative diffère-t-elle d'une société ordinaire ou capitaliste.

- a) En ce que la coopérative travaille sur la base d'un "Homme, une Voix" tandis qu'un actionnaire dans une société a autant de voix qu'il a d'actions. De plus, les sociétés pratiquent le vote par procuration (mandataire) ce qui tend à donner le contrôle à une minorité qui peut se maintenir par ce genre de vote.
- b) Les gains dans une coopérative sont distribués sur la base du ~~bénéfice~~ selon les montants investis, sur la base de la ~~risque~~ tourne au prorata des opérations effectuées par la coopérative.
- c) Dans une coopérative, la spéculation est impossible parce que les parts sont toujours vendues au pair. Dans une corporation, il y a beaucoup de spéculation parce que la valeur des actions varie.
- d) Dans une coopérative l'intérêt est bas et limité et les parts sociales ne peuvent être transférées que sur les livres de l'organisation. Dans une corporation, on peut déclarer des dividendes élevés aux actionnaires.
- e) La coopérative s'attache surtout au facteur humain; la corporation au facteur argent.

L'entreprise capitaliste:

La Coopérative

Fonctionne pour profit d'abord;	Fonctionne pour le service d'abord;
Accorde la direction et les profits en capital en lui donnant le premier rôle;	Considère le capital comme un serviteur et lui paie un salaire (principe coopératif) sans participation aux profits et sans pouvoir de direction;
Produit sans toujours tenir compte des besoins réels de consommation ni de son pouvoir d'achat; (Provoque le crédit)	Produit en tenant compte des besoins de l'individu et de son pouvoir d'achat; (Condamne le crédit)
Spécule sur les bénéfices futurs et crée des besoins artificiel pour écouler le surplus de sa production.	Rejette la spéculation et engage ses membres à prévoir les besoins futurs.



Fait souscrire des parts  
à des gens qui veulent avant tout  
retirer un bénéfice de leur  
placement.

Fait souscrire du capital  
intéressés d'abord et limiter  
le nombre des parts.

61.- Est-il facile de comprendre le rapport financier?

Cela n'est pas difficile. Tout membre actif devrait se faire  
un devoir de lire, d'apprendre et de comprendre le rapport  
financier de sa coopérative.

62.- Comment les membres peuvent-ils apprendre à lire le rapport financier?

Un programme éducatif convenablement préparé et dirigé enseigné  
aux membres comment lire leur rapport financier ceci doit se  
faire dès le début de l'existence de la coopérative.

63.- Les dirigeants et leaders de la coopérative sont-ils honnêtes?

On espère qu'ils le sont tous. Néanmoins, si les membres peuvent  
lire intelligemment leur rapport financier, ce sera une raison  
de plus pour les dirigeants et leaders de demeurer honnêtes  
et ils n'auront aucun intérêt de devenir malhonnêtes.

64.- Les membres de la coopérative sont-ils responsables de la direction de leur entreprise?

Le Conseil de Gestion est responsable de la bonne marche des  
affaires. Le Conseil relève de l'Assemblée Générale. Si les  
affaires de la coopérative ne marchent pas très bien, les  
membres ont le droit en Assemblée Générale de demander et d'  
une explication du conseil. Si certains membres du conseil  
n'agissent pas au mieux des intérêts de la coopérative,  
l'Assemblée Générale devrait les remplacer par des personnes  
plus dévouées à la coopérative.

MARCI

65.- Une coopérative et des

Si les  
des coop  
marché  
de la co  
vendeur

66.- Pourquoi qui n'es

En le fa  
qui n'es

67.- N'est-ce

Non, car  
pour les  
Il sait  
membre

68.- Peut-on et des

Non, la  
qu'il se  
des marc  
pas le p  
producte

69.- Qui pour

La coop  
ses agor

70.- Qui nom

Le Prés

71.- Quelqu'

A) Non.  
à to



MARCHE LIBRE POUR LES OEUFs, LA VOLAILLE ET LES PRODUITS AGRICOLES.

- 65.- Une coopérative peut-elle acheter des oeufs, de la volaille et des produits agricoles au marché libre?

Si les membres décident ainsi, la coopérative peut acheter des oeufs, de la volaille et des produits agricoles au marché des fermiers (producteurs) qui ne sont pas membres de la coopérative. Pour cela, une licence d'acheteur et de vendeur est nécessaire.

- 66.- Pourquoi une coopérative peut-elle acheter d'un fermier qui n'est pas membre?

En le faisant, la coopérative rend service au producteur qui n'est pas membre.

- 67.- N'est-ce pas une forme d'exploitation?

Non, car la coopérative paie un prix juste et raisonnable pour les produits. L'individu sait qu'un profit est réalisé. Il sait également que, s'il le désire, il peut devenir membre de la coopérative.

- 68.- Peut-on acheter des produits agricoles des marchands ambulants et des revendeurs?

Non, la coopérative sait qu'elle doit protéger le producteur qu'il soit membre ou non. Si la coopérative devait acheter des marchands ambulants et des revendeurs, elle n'aiderait pas le producteur mais plutôt ceux qui spéculent sur le producteur.

- 69.- Qui peut acheter les produits au marché?

La coopérative fait acheter les produits au marché par ses agents d'achat qualifié et reconnus.

- 70.- Qui nomme les agents d'achat de la coopérative?

Le Président du comité d'achats et de ventes.

- 71.- Quelqu'un d'autre peut-il autoriser une personne à acheter?

A) Non. Le fermier qui n'est pas membre doit être protégé à tout prix.



Toutes les précautions doivent être prises pour éviter qu'il ne soit exploité. Notre intention est de l'aider aussi bien que les membres de la coopérative. En lui rendant service, nous le protégeons.

B) LES USAGERS DANS UNE COOPERATIVE:

Les personnes qui ne sont pas membres d'une coopérative mais qui sont pour une certaine période autorisés à utiliser les services de cette coopérative, sont appelés des USAGERS.

72.- Les membres ont-ils le droit d'acheter les produits du marché?

S'ils sont autorisés par le Président du comité d'achats et de ventes, ils sont alors des agents d'achats officiels. Ces agents peuvent être ou ne pas être des membres.

73.- Les membres ont-ils le droit d'acheter au marché, les produits et les vendre ensuite à la coopérative comme étant les leurs?

Un membre qui le ferait, commettrait une faute grave.

- a) il exploiterait le fermier qui n'est pas membre faisant ainsi échouer le but de la coopérative;
- b) étant protégé par sa coopérative, il profiterait pour spéculer sur ceux qui ne le sont pas;
- c) il commet un vol en ce qu'il prive la coopérative du profit réalisé sur les produits du marché;
- d) il vole encore car les bénéfices qu'il reçoit pour ces produits ne lui appartiennent pas mais à la coopérative;
- e) il trompe en ce qu'il fait croire que les produits sont siens quand en réalité il ne le sont pas; ceux qui agissent de la sorte sont indésirables. Ils sont égoïstes et se servent de la coopérative pour atteindre leurs buts égoïstes.

74.- La coopérative fait-elle un profit sur la vente des produits achetés au marché?

Oui. la coopérative fait un profit sur la vente de ces produits.

75.- Ce profit est-il distribué aux membres de la coopérative?

Non. Ce profit n'est pas distribué aux membres.

76.- Pourquoi?

Parce que le but de vendre pour faire des profits qui ne sont pas

77. A qui appartient cet argent?

Cet argent appartient à la coopérative.

78.- Les membres ont-ils le droit de vendre leurs produits au marché?

Certainement. Les membres de la coopérative commerciale ont le droit de vendre leurs produits au marché.

79.- En quoi une coopérative diffère-t-elle d'une société commerciale?

En ce sens que la vente des produits fait un profit qui devrait profiter à tous les membres s'associés à la coopérative et non pour quelques membres ou pour quelques personnes.

80.- Les profits de la coopérative sont-ils répartis sous forme de boni aux membres?

Le boni est réparti entre les membres de la coopérative. Les profits de la coopérative tombent pas dans une coopérative commerciale provient de la vente des produits et s'appelle boni. Celui-ci est réparti entre les membres de la coopérative commerciale mais il n'est pas distribué aux membres.



76.- Pourquoi?

Parce que les membres se sont joints à la coopérative dans le but de vendre leurs produits au mieux de leurs intérêts et non pour faire un profit sur les produits des fermiers (producteurs) qui ne sont pas membres.

77. A qui appartient cet argent?

Cet argent appartient à la coopérative. Les règlements de la coopérative indiquent comment on peut en disposer.

78.- Les membres pourraient-ils se partager ces profits?

Certainement pas. Ce serait en contradiction avec les idées de la coopérative. Une telle organisation serait une entreprise commerciale privée empruntant le nom de coopérative.

79.- En quoi une telle coopérative serait-elle une entreprise privée? (Les Usagers)

En ce sens que les membres profiteraient individuellement de la vente des produits de ceux qui ne sont pas membres. L'individu ferait un profit qui dépasserait de beaucoup celui qu'il obtiendrait pour la vente de ses produits. La source de ces profits serait les produits de ceux qui ne sont pas membres. Le membre s'associe à la coopérative afin d'obtenir les meilleurs prix et non pour profiter sur ce que d'autres ont fourni qu'ils soient membres ou non.

80.- Les profits pourraient-ils être distribués aux membres sous forme de boni?

Le bonus est l'argent qui revient aux membres sur la vente de leurs propres produits déduction faite des frais généraux. Les profits réalisés sur des produits provenant du marché ne tombent pas dans cette catégorie. Il y a deux sortes de profits dans une coopérative qui vend des produits au marché. L'un provient de la vente des produits des membres. Ce profit s'appelle bonus. L'autre est tiré de la vente des produits provenant de petits exploitants, non membres, c.à.d. des usagers. Celui-ci est distinct et sépare du bonus. Dans une entreprise commerciale privée cet argent serait distribué aux membres, mais il n'en est pas ainsi dans une coopérative.



L'idée d'une coopérative de ce genre, c'est de protéger d'aider celui qui n'est pas membre et non de se servir lui comme un instrument pour faire de l'argent. Notre ambition est de vulgariser certains avantages en les rendant accessibles à tous les producteurs en obtenant qu'il deviennent des membres.

81.- A quel usage peut-on affecter les profits réalisés sur la vente des produits provenant du marché?

Ces produits peuvent être affectés aux fins suivantes:

- a) Pour établir les services de la coopérative;
- b) Être utilisés dans l'intérêt général de la communauté;
- c) Être considérés comme paiement partiel des parts sociales et être portés au crédit du compte de celui qui aura fourni ses denrées à la coopérative.

82.- Qui décide de l'affectation de cet argent?

C'est l'assemblée générale qui décide de la question.

83.- Comment peut-on utiliser l'argent pour établir les services de la coopérative?

Une construction peut être nécessaire, un camion peut faire besoin pour le transport des produits, des boîtes pour les oeufs, du matériel en général, etc. et tout ce qui peut contribuer à la bonne marche de la coopérative. Les deux parties en profitent. Les membres apportent leur contribution en parts sociales, les autres de par les profits que réalise la coopérative sur leurs produits.

84.- Comment peut-on utiliser l'argent dans l'intérêt de la communauté?

En fournissant quelque chose qui fait besoin ou qui est utile à la communauté, une école, une bibliothèque, un hall, une cour de récréation, un hôpital, un théâtre, ou en contribuant à l'éducation d'une personne qui peut être utile à la coopérative ou à la communauté. Ce sont là les différentes manières d'utiliser l'argent. Ce sont les membres qui pourront décider d'après leurs besoins.-

85.- Comment peut-on utiliser l'argent pour celui qui n'est pas membre?

A la fin, le profit réalisé par le non-membre atteint la coopérative. Dans ce cas, l'admission ne désire pas que le non-membre demeure. Plusieurs fois, le nombre de non-membres utilise l'argent, c'est qu'elle se jette.



, c'est de protéger  
et non de se servir  
de l'argent. Notre  
avantages en les re  
obtenant qu'il

profits réalisés sur  
marché?

aux fins suivantes:  
coopérative;

al de la communauté  
etiel des parts soci  
de celui qui aura  
re.

argent?

de la question.

r établir les servie

, un camion peut fa  
, des boîtes pour le  
t tout ce qui peut  
opérative. Les deux  
ortent leur contribu  
les profits que réal

s l'intérêt de la

besoin ou qui est  
bibliothèque, un  
tal, un théâtre, ou  
rsonne qui peut être  
auté. Ce sont là  
'argent.  
der d'après leurs

85.- Comment peut-on appliquer l'argent au capital social de celui  
qui n'est pas membre?

A la fin de l'année sociale, à la fermeture des livres, le  
profit réalisé sur la vente des produits de celui qui n'est  
pas membre est crédité à son compte. Quand cette valeur  
atteint la personne peut être admise comme membre à la  
coopérative.

Dans ce cas, elle est avisée qu'elle peut faire une demande  
d'admission. Si on la juge désirable, elle sera admise si elle  
ne désire pas se joindre à la coopérative ou si sa demande  
n'est pas reçue favorablement, la valeur créditée à son compte  
demeure comme profit réalisé sur le marché libre.

Plusieurs coopératives emploient cette méthode pour augmenter  
le nombre de leurs membres. Habituellement quand une personne  
utilise les services de la coopérative pour vendre ses produits,  
c'est qu'elle y voit un avantage. Si on lui en fournit l'occasion,  
elle se joindra nécessairement à la coopérative.

F I N

17 mars 1964.



## NOTRE "MATERIEL DIDACTIQUE"

\*\*\*\*\*

Le meilleur rendement des cours serait assuré quand l'instruction technique au Centre de mécanisation agricole se donne sur le même matériel avec lequel les stagiaires travaillent ou travailleront après leur retour dans les provinces. D'autre part un trop grand nombre de différentes "marques" de tracteurs et accessoires complique l'enseignement méthodique et aussi la question "pièce de rechange". En outre "une collection complète" demanderait des importants moyens financiers et n'oublions pas que les divers "modèles" d'une même marque de tracteurs varie continuellement. Pour le moment il est donc nécessaire de se limiter à un matériel le plus répandu au pays.

Jusqu'à la 5<sup>ème</sup> session nous avons toujours eu des tracteurs et quelque peu de matériel mis à notre disposition par MATERMACO, CHANIC, SERVICE DE L'HYGIENE DE LA VILLE DE LÉOPOLVILLE OU AGRIVILLE. Ces tracteurs à chenilles nous les avons "loué" chez des entreprises à Léopoldville - si disponibles. Mais ce système n'était pas praticable pour la longue durée, car nous n'étions jamais certain de pouvoir trouver tout le matériel nécessaire pour les cours et surtout ce changement continu compliquait l'enseignement et aussi le risque d'accidents avec le matériel "loué" était trop grand.

En 1963 nous avons eu l'occasion d'acheter - par les moyens financiers de l'ONUC - 2 tracteurs MF 65, 1 MF 35 y compris les accessoires suivants:

2 Lames nivelleuses	No. 21	1 pelle mécanique	No. 905
2 charrues à disques	No. 64	1 chargeur frontal	No. 32
1 charrue à socs	No. 72	1 foreuse	No. 12
1 herse à disques	No. 25	1 faucheuse rotary	No. 65
1 Cultivateur	No. 920	1 remorque basculant	No. 717
1 Semoir	No. 39		

En outre un TE 20 nous avait été donné gratuitement par MATERMACO.

A une prochaine occasion nous voudrions proposer de compléter notre "parc-machines" avec du matériel FORDSON.

A la 6<sup>ème</sup> session un tracteur FORDSON-MAJOR nous était mis à disposition par le Service de l'Hygiène et 1 Farmall par Agri-ville.

Aussitôt que notre Centre disposera de nouveaux hangars et plus de place nous envisageons d'acheter des moulins à manioc, décortiqueuses d'archides, etc. et d'autres petits outillages pour rajuster l'enseignement aux besoins des divers milieux ruraux.

Etape par étape - sans précipitation - notre Centre se développe et s'agrandit vers le but: "CENTRE DE MECANISATION ET COOPERATION AGRICOLE".





# NOTRE MATERIEL \*\*\*\*\*

## JOURNEE DE JOIE !

Réception d'un magnifique matériel à Limete.

NOUS REMERCIONS CORDIALEMENT LES NATIONS UNIES QUI NOUS ONT ACCORDE CE MATERIEL POUR LES COURS AU CENTRE DE MECANISATION!

THANK YOU VERY MUCH!

Voilà le matériel bien arrivé au Centre!

Ce précieux cadeau reçu de l'ONU nous oblige - nous tous - de continuer notre travail constructif dans l'enseignement agricole pour le bien de la population rurale et notre Kongo en générale.



## ROTARY - CUTTER

Cette machine "portée" en système hydraulique trois points et actionnée par l'axe de prise de force sert à couper l'herbe dans les pâturages, etc. Elle doit être bien entretenue. Instruction est aussi nécessaire pour éviter des accidents.





## "NOTRE MATERIEL"

### DEUX CHARRUES A DISQUES

La charrue à disques est la mieux connue dans les tropiques. Et surtout les disques surmontent plus facilement les obstacles (Racines, etc.) cachés dans le sol.

### UNE CHARRUE A SOCS

Les labours réalisés avec une charrue à soc sont normalement plus exacts et "plus jolis". Mais dans les champs nouvellement défrichés les socs s'accrochent facilement aux racines.



### SEMOIR

PORTÉ par système hydraulique trois points. Semences "en lignes". Ainsi le sarclage mécanique est possible. Avant l'utilisation - le champ doit être bien préparé! A droite: Herse à disques.





## " NOTRE MATERIEL "

### LAME NIVELLEUSE

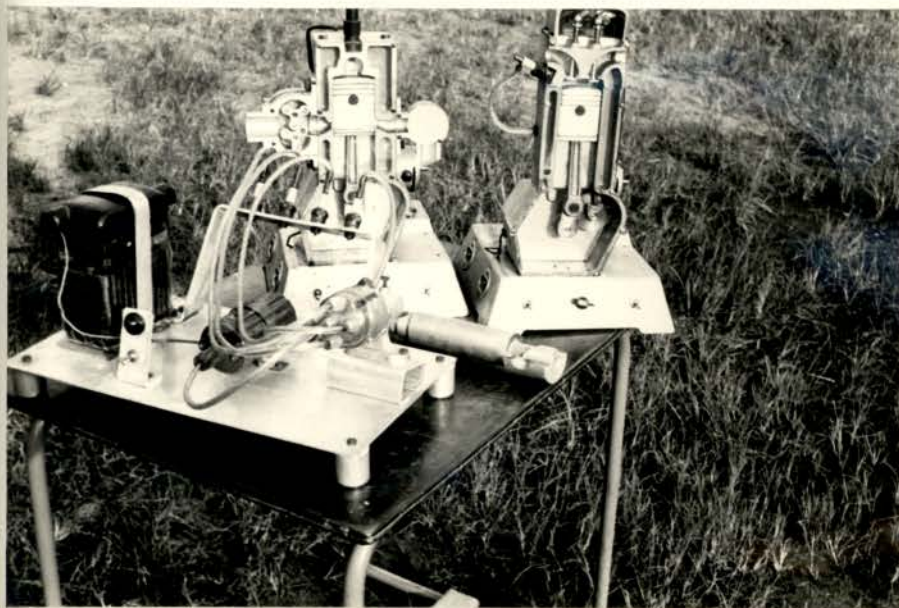
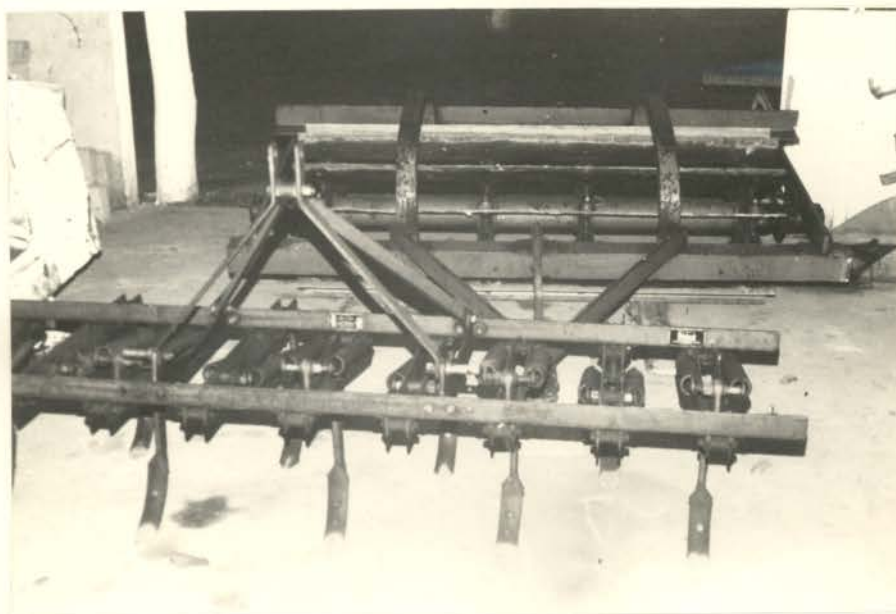
Elle sert à niveller du terrain et surtout à entretenir des routes et chemins dans les plantations ou entre les villages.

A droite: Pelle mécanique.

### Au fond: BRUSH-CUTTER

Rouleau avec des lames coupeuses. Par exemple pour rabattage du recroû dans interlignes.

Devant: CULTIVATEUR.  
Seulement utilisable dans les "vieux" champs, déjà très bien préparés à la mécanisation.



### DIVERS MAQUETTES

Coupes moteurs, Système d'allumage.

De telles maquettes sont indispensables. Les élèves comprendront beaucoup plus facilement et pour l'instructeur "donner cours" est plus intéressant aussi.





## " NOTRE MATERIEL "

### OBJECTS TROUVES

dans la ferraille!

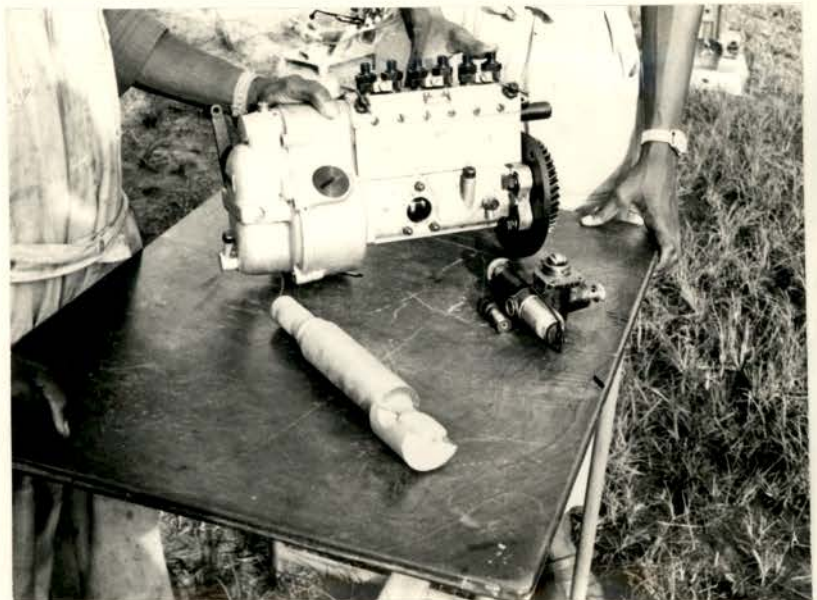
FERRAILLE ? NON !

Pour les écoles techniques  
ces pièces représentent  
un magnifique matériel  
didactique!

### POMPE D'INJECTION

FERRAILLE ? NON !

Même si elle ne fonctionne plus - pour l'instruction une pièce très précieuse!



### CODE DE LA ROUTE

Aussi le chauffeur agricole doit connaître "Code de la route."

Voici les panneaux routiers "créés" par un de nos instructeurs congolais.





## TRAVAUX PRATIQUES

\*\*\*\*\*

**Théorie en classe: OUI!  
Mais la pratique doit  
suivre immédiatement!**

**Avant de "conduire" - le  
chauffeur doit bien con-  
naître les points princi-  
paux de l'entretien jour-  
nalisé du tracteur.  
Notre assistant Modeste  
au travail avec un "groupe".**

**Actuellement - des milli-  
ers de pneus crèvent -  
car ils sont mal entre-  
tenus. Combien de bon  
pneus "pourrissent" sur  
place, car la voiture, le  
tracteur n'est pas mis  
"sur blocs".**

**Cours pratique dans notre  
atelier. Pierre avec trois  
groupes.**



**Attention en enlevant la  
chambre à air! N'allez  
pas la trouer avec les  
clefs et surtout placez  
bien les clefs pour évi-  
ter des accidents!**

**Après la réparation con-  
trôlez bien la pression  
indiquée dans le manuel  
d'instruction!**



TRAVAUX PRATIQUES  
\*\*\*\*\*



VOILA notre champ à Massina! Avant de pouvoir labourer, les champs doivent être "préparés".

Les limites doivent être fixées, les obstacles éliminés pour assurer un bon rendement du travail.

Voici le "Rotary-cutter" en action.



Avant que les élèves arrivent au cours, nos assistants congolais ont été instruits dans l'utilisation du matériel.

Voici l'assistant Pierre-à son tour- instruit un élève de son groupe. Pour la prochaine session la garde-boue sera transformé en "siège-protection" pour l'instructeur.





## TRACTEUR ET ACCESSOIRES

\*\*\*\*\*

Travaux pratiques sur  
le champ.

Nous avons eu l'occasion  
d'avoir le terrain de la  
compostière "Messina" à  
notre disposition.

Avant de labourer, les  
élèves doivent connaître  
et comprendre le bon  
réglage de la charrue à  
disques.

Après le travail du matin une  
bonne sieste à l'ombrage!

Cantine "brousse".



## Herse à disques

Après les labours nous  
préparons le champ avec  
l'herse à disques.

Contrôlez les boulons et  
reserrez les avant de les  
perdre!

Jamais quelqu'un doit s'as-  
seoir sur l'herse! Evitez  
des accidents!



## NOTRE SECTION " JEEP "

\*\*\*\*\*

Dans l'intérieure du pays les divers SERVICES AGRICOLES ne fonctionneront jamais convenablement sans bons et solides moyens de transports pour agronomes, vétérinaires, forestiers, etc.

La JEEP représente un de ces moyens de transport bien connue. Pour avoir "un transport durable" il est très important de manoeuvrer et entretenir la JEEP d'une manière correcte.

Nous avons jugé bon d'ajouter cette "section" à notre programme pour pouvoir enseigner à nos stagiaires surtout l'ENTRETIEN ET DEPANNAGE.

Aussitôt que notre JEEP - ECOLE nous sera accordée par l'ONUC nous ajouterons aussi des leçons "ROULAGE". Probablement aussi les agronomes s'y intéresseront.

Nous espérons d'avoir bientôt aussi notre SECTION LANDROWER et VOLKSWAGEN.

EVITEZ DES ACCIDENTS EN ROULANT PRUDEMMENT !

\*\*\*\*\*

N.B. Cette "section" servira surtout aussi à montrer aux stagiaires "comment préparer du matériel didactique". Tout ce matériel provient des "Jeep-accidentées - hors d'usage" ... que nous avons pu recevoir par ONUC.

COMBIEN DE "ECOLES PROFESSIONNELLES" AU CONGO DEVRAIENT AVOIR UN PEU DE CE MATERIEL DIDACTIQUE! ACCORDEZ NOUS D'EN RECEVOIR ET D'EN PREPARER POUR FACILITER ET AMELIORER LES COURS TECHNIQUES A L'INTERIEURE!



## " SECTION J E E P "



Combien de fois nous avons regardé ce "cimetière-véhicules ONUC".....!

Quel paradis - pour une école comme la nôtre qui devrait avoir un peu de matériel didactique pour réaliser des cours pour mécaniciens et chauffeurs agricoles!

Pourquoi pas préparer du matériel didactique pour les écoles professionnelles du CONGO - au lieu de laisser rouiller ce précieux matériel dans la pluie??

### Finalement!

Un bon rayon lumineux! Nous remercions à tous ceux qui nous ont aidé à obtenir "l'autorisation".

Avec grand enthousiasme professionnel nos deux assistants congolais se mettent au travail. Matériel didactique! - Quel chance!



### Le tas de FERRAILLE ....

Une véritable "mine d'or" pour nous!  
Pièce par pièce - notre section JEEP se réalise.

Notre assistant PIERRE trouve son matériel si longtemps désiré.

THANK YOU!





### Préparation des "cadeaux"!

Les élèves de la 6<sup>ème</sup> session  
au travail sous la "supervi-  
sion" de Pierre.

L'orgueil de la "6<sup>ème</sup> session":  
Reconstruire "leurs" JEEPS!

Les élèves de la 7<sup>ème</sup> session  
prendront un bon exemple au  
bon travail de la "6<sup>ème</sup>"!

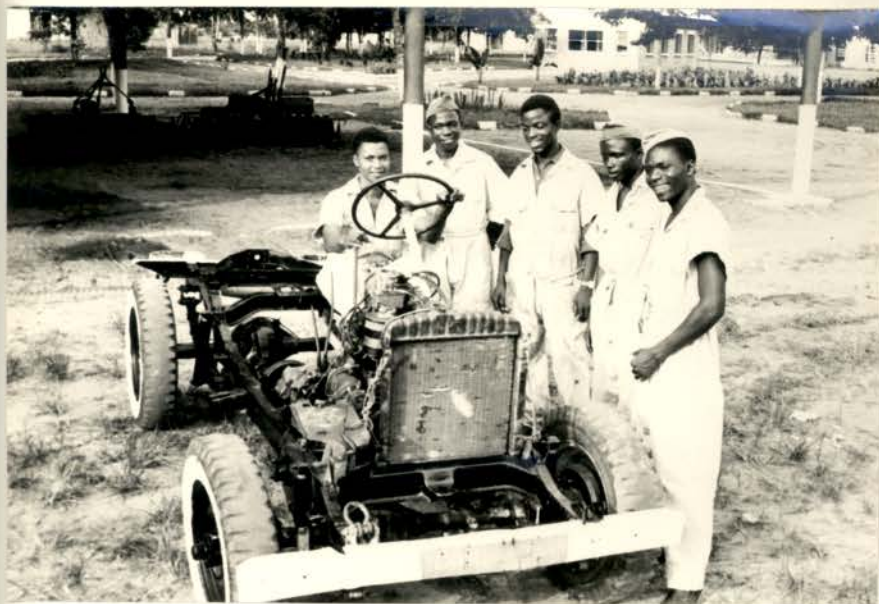
Le "châssis" doit être  
bien nettoyé! Car -  
nous voulons mettre de  
la couleur après.



### Regardez bien mes amis!

Ici il faut encore enlever  
cette salété - - et faites  
bien attention au système  
de freinage!  
Bientôt nous commençons  
le remontage!





# LA SECTION " JEEP " ! \*\*\*\*\*

VOILA! La création est bientôt terminée.

Et quelle joie : "Notre" Jeep fonctionne et le moteur tourne!

D'accord , pas conforme à la code de la route!

## Une première leçon.

Ce n'est plus seulement la "théorie! Non! nous avons maintenant notre matériel didactique pratique.

Nous allons acheter encore une batterie!



## Présent! ...

Des cours sur l'entretien, réglages, dépannage sont réalisés maintenant.

Il nous faut encore deux Jeeps "en bon état" pour des cours "roulage". Ces cours pratiques seront très nécessaires pour le personnel mécanicien! Aurons nous encore une fois la chance??