

Subject File

BEC Doc - 7

04/03/1963 - 17/02/1964

PLEASE RETAIN
ORIGINAL ORDER

Photos.

UN ARCHIVES

SERIES	<u>5-0729</u>
BOX	<u>1</u>
FILE	<u>8</u>
ACC.	<u>DAG 13 / 11.6.10-1</u>

DIRECTION DU PLAN

N° 015/ 1452 /PLAN

DEC 19 1963

ACTION

Mr. Brooks

TRANSMIS copie pour information à :

- Monsieur le Vice Premier Ministre
Chargé de la Coopération Economique
à LEOPOLDVILLE/QUEBEC.

OBJET:

Accroissement Electrique
KINSHASA.

A Monsieur le Chef des Operations Civiles
de l'C.M.V.C. Building "Le Royal"
à LEOPOLDVILLE, KINSHASA.

Monsieur le Chef des Operations Civiles,

J'ai l'honneur de vous rappeler le dossier
"Accroissement Electrique de Kinshasa" introduit il y a à peu près
1 an.

Lors de la dernière réunion des Fonds de
contrepartie les délégués du Ministère du Plan avaient demandé
des renseignements à ce sujet. Il leur a été répondu par le dé-
légué du Bureau de Coopération Economique que ce dossier passerait
à la prochaine réunion. Faut-il ajouter qu'après explication
tout le monde se voyait par d'inconvénient au financement de ce
projet (à 3 millions de frs d'avant la dévaluation).

Etant donné que la date de la prochaine
réunion n'est pas encore connue, et vu l'urgence que revêt ce dossier
puisque la perspective de demander à Monsieur le Chef des Opé-
rations Civiles de vouloir bien envisager une solution pour que
satisfaction soit à bref délai donnée au projet en question.

Dans l'attente d'une réponse de votre part
je vous prie d'agréer, Monsieur le Chef des Operations Civiles,
l'assurance de ma considération très distinguée.

POUR LE MINISTRE ET P.L.M. DELEGATION
LE SECRETAIRE GENERAL,
M. SANG.

BCE Doc 7

THE FOREIGN SERVICE
OF THE
UNITED STATES OF AMERICA

Agency for International Development
The American Embassy
Leopoldville

February 6, 1964

Brooks, 202

Dear Mr. Brooks:

Reference is made to BCE Document No. 7, electrification of the Kimwenza teaching center, submitted to the Tripartite Committee by Mr. Siba of the Ministry of Plan at the last meeting of the Committee on January 22, 1964.

Our Education Officer has reviewed this project with UNESCO authorities. The school in question is a private religious institution and UNESCO does not feel that the project in question is appropriate for counterpart financing. USAID would like to make it known to the Committee that it supports UNESCO's views in this matter.

Sincerely yours,

Stuart T. Baron
US AID Director

James H. Brooks, Esquire
Deputy Chief of Civilian Operations
United Nations Operations
in the Congo
Leopoldville

Léopoldville, le 19 DEC 1963

SEC Doc 7

DIRECTION DU PLAN

N° 015/ 1452 /PLAN

DEC 20 1963

ACTION

TO:	<i>Mr. Brook</i>
1
2
3
<input type="checkbox"/>	Recd Completed
<input type="checkbox"/>	Acknowledged
<input type="checkbox"/>	No Action Required
INITIALS	

TRANSMIS copie pour information à :

- Monsieur le Vice Premier Ministre
Chargé de la Coordination Economique
à LEOPOLDVILLE/QUEST.

OBJET:
Raccordement électrique
KIMWENZA.

✓ A Monsieur le Chef des Opérations Civiles
de l'O.N.U.C. Building "Le Royal"
à LEOPOLDVILLE/KALINA.

RD. 01.00

Monsieur le Chef des Opérations Civiles,

J'ai l'honneur de vous rappeler le dossier
"Raccordement électrique de Kimwenza" introduit il y a à peu près
1 an.

Lors de la dernière réunion des fonds de
contrepartie les délégués du Ministère du Plan avaient demandé
des renseignements à ce sujet. Il leur a été répondu par le dé-
légué du Bureau de Coordination Economique que ce dossier passe-
rait à la prochaine réunion. Faut-il ajouter qu'après explication
tout le monde ne voyait pas d'inconvénient au financement de ce
projet (+ 3 millions de frs d'avant la dévaluation).

Etant donné que la date de la prochaine
réunion n'est pas encore connue, et vu l'urgence que revêt ce dos-
sier puis-je me permettre de demander à Monsieur le Chef des Opé-
rations Civiles de vouloir bien envisager une solution pour que
satisfaction soit à bref délai donnée au projet en question.

Dans l'attente d'une réponse de votre part
je vous prie d'agréer, Monsieur le Chef des Opérations Civiles,
l'assurance de ma considération très distinguée.

POUR LE MINISTRE ET PAR DELEGATION
LE SECRETAIRE GENERAL,
M. SAMI.

Sami

CIV.OPS/1836/63

Le 23 Décembre 1963

Monsieur,

Je vous remercie de votre lettre du 19 décembre en cours sur l'opération "Raccordement électrique du centre d'enseignement de Kimuenza". Ce projet a été présenté par le Bureau de Coordination économique le 8 juin écoulé. Cependant, le programme étant très chargé de projets d'une priorité très haute, et vu qu'un peu plus tard les fonds étaient bloqués temporairement, ce projet n'a pas eu l'avantage d'être soumis au Comité.

A la prochaine réunion, considérant l'urgence de cette requête, nous y insérerons le projet. Cependant, il y a plusieurs autres projets qui n'ont pas encore eu l'opportunité d'être considérés et, le Comité aura pour tâche d'examiner la priorité à accorder à ces projets.

Veuillez agréer, Monsieur, l'assurance de ma parfaite considération.

James E. Brooks
Chef adjoint des Opérations civiles

R. Samy
Secrétaire Général
au Ministère du Plan



CABINET
DU PREMIER MINISTRE

JUN 10 1963

ACTION

N° 340/BCE/63

/CAB/P. M./

TO:	<i>Brook</i>
1	<i>Adobah</i>
2	
3	
X Action Completed	
Action Required	
D. A. S.	

Monsieur le Chef des Opérations
de l'ONU au Congo

Léopoldville

BUREAU DE COORDINATION ECONOMIQUE

Objet : Inscription de dossier
de l'Ed. Nat. prochaine
séance utilisation fonds de
contre-partie.

Monsieur le Chef des Opérations Civiles,

Nous avons le plaisir de vous transmettre le dossier relatif à une demande du Ministre de l'Education Nationale concernant une demande de crédits pour le raccordement électrique du centre d'enseignants de Kimuenza.

Nous vous prions de bien vouloir inscrire ce dossier à l'ordre du jour de la prochaine séance de commission de l'utilisation des fonds de contre-partie et nous vous en remercions.

Vous souhaitant bonne réception de ce dossier, nous vous prions d'agréer, Monsieur le Chef des Opérations Civiles, l'expression de notre considération très distinguée.

DIRECTION
BUREAU DE COORDINATION ECONOMIQUE

P. Tona-Masega
Directeur-assistant

M. I. Badre
Directeur

cc: Ministère du Plan

REPUBLIQUE DU CONGO

Ministère de l'Education Nationale et des beaux Arts

1ère DIRECTION GÉNÉRALE

SERVICES GÉNÉRAUX

LÉOPOLDVILLE, LE 29 avril 1963. -

10 Mai

320

Le principal

Éléments de réponse

(1) No EDN/DSG/ ~~512~~ 1088

Réf. no :

*1551 CAB
18-5-63*

Annexe :

Objet :

CREDITS ONU
RACCORDEMENT ELECTRIQUE
CENTRE D'ENSEIGNEMENT DE
KIMWENZA.

Commissariat au Plan Décennal	
Dossier	07.02.04
Reçu le	20/5/63

A Monsieur le Ministre de la Coordination
Economique du Plan et du Développement
Communautaire
à LEOPOLDVILLE/KALINA. -

Monsieur le Ministre,

En réponse à votre lettre N° 01/0361/Plan
du 5 mars 1963 relative à l'objet émarginé, j'ai le regret de porter à votre connais-
sance que les 40 millions affectés à la construction d'écoles secondaires ont été
déjà entièrement engagés et qu'il ne m'est pas possible d'accorder aucun fonds pour
le raccordement électrique du Centre d'Enseignement de Kimwenza.

Par ailleurs, l'affectation des 40 millions
en question a été dépassée de 2.812.987 Frs. congolais ainsi qu'il est détaillé au
tableau en annexe à la présente.

Toutefois, au cas où vous disposeriez d'un
autre crédit il serait souhaitable de nous accorder les 3 millions à titres de prêt
qui vous seront remboursés lors de la seconde tranche des Crédits ONU.

LE MINISTRE DE L'EDUCATION NATIONALE

= M. COLIN =

M. NACK

*il y a lieu d'introduire
directement ce dossier
auprès de l'O.N.U.C
en informant l'Education
Nationale.*

[Signature]
cc 21-5-63

GOUVERNEMENT CENTRAL
MINISTRE DU PLAN ET
DU DEVELOPPEMENT
INDUSTRIEL

DIRECTION DU PLAN

N° 011/ /PLAN

TRANSMIS copie pour information à :

- Monsieur le Ministre de l'Education Nationale du Gouvernement Central à LEOPOLDVILLE/KALINA.
-

OBJET :

Raccordement électrique
internat de KIMWENZA.-

A Monsieur le Chef des Opérations
Civiles de l'O.N.U.C
Building "Le Royal"
à LEOPOLDVILLE/KALINA.

CL. : 07.02.04.-

Monsieur le Chef des Opérations Civiles,

Dans le cadre du programme de travaux 1963 vous présenté et dont, à ce jour, aucune information ne nous est encore parvenue, une prévision de 265 millions a été inscrite pour le Ministère de l'Education Nationale; de ces 265 millions, 35 millions étaient à retenir pour l'Enseignement Secondaire.

J'ai l'honneur de solliciter le déblocage de 3 millions pour permettre d'effectuer pour la rentrée scolaire de septembre prochain, le raccordement électrique de l'internat du Centre d'Enseignement de KIMWENZA. (Cet important complexe scolaire est fréquenté par quelques 1.600 élèves internes, qui doivent malheureusement perdre de nombreuses heures de cours par manque d'éclairage électrique. Le raccordement aux installations électriques de Léopoldville passant à 2.800 mètres pourrait être effectué avec le crédit de 3 millions sollicité.

Je suis convaincu, que le souci constant que vous avez de favoriser l'éducation de notre jeunesse, vous permettra d'accueillir favorablement cette requête et je vous en suis infiniment gré.

Veuillez agréer, Monsieur le Chef des Opérations Civiles, l'assurance de ma haute considération .-

LE MINISTRE DU PLAN ET DU
DEVELOPPEMENT INDUSTRIEL,
Cl . KAMITATU.

GOUVERNEMENT CENTRAL
MINISTRE DU PLAN ET
DU DEVELOPPEMENT
INDUSTRIEL

DIRECTION DU PLAN

N° 011/ /PLAN

TRANSMIS copie pour information à :

- Monsieur le Ministre de l'Education
Nationale du Gouvernement Central
à LEOPOLDVILLE/KALINA.
-

OBJET :

Raccordement électrique
internat de KIMWENZA.-

CL. : 07.02.04.-

A Monsieur le Chef des Opérations
Civiles de l'O.N.U.C
Building "Le Royal"
à LEOPOLDVILLE/KALINA.

Monsieur le Chef des Opérations Civiles,

Dans le cadre du programme de travaux
1963 vous présenté et dont, à ce jour, aucune information ne nous
est encore parvenue, une prévision de 265 millions a été inscrite
pour le Ministère de l'Education Nationale; de ces 265 millions,
35 millions étaient à retenir pour l'Enseignement Secondaire.

J'ai l'honneur de solliciter le déblocage de 3 millions pour permettre d'effectuer pour la rentrée scolaire de septembre prochain, le raccordement électrique de l'internat du Centre d'Enseignement de KIMWENZA. Cet important complexe scolaire est fréquenté par quelques 1.600 élèves internes, qui doivent malheureusement perdre de nombreuses heures de cours par manque d'éclairage électrique. Le raccordement aux installations électriques de Léopoldville passant à 2.800 mètres pourrait être effectué avec le crédit de 3 millions sollicité.

Je suis convaincu, que le souci constant que vous avez de favoriser l'éducation de notre jeunesse, vous permettra d'accueillir favorablement cette requête et je vous en suis infiniment gré.

Veuillez agréer, Monsieur le Chef des Opérations Civiles, l'assurance de ma haute considération.-

LE MINISTRE DU PLAN ET DU
DEVELOPPEMENT INDUSTRIEL,
Cl . KAMITATU.

MINISTÈRE DE LA COORDINATION
ECONOMIQUE, DU PLAN ET DU DE-
VELOPPEMENT COMMUNAUTAIRE.

M

N° 01/ 0361/PLAN.

DIRECTION DU PLAN.

OBJET:
Crédits ONUC.

07.02.04

A Monsieur le Ministre
de l'Education Nationale et
des Beaux-Arts du Gouvernement
Central

à LEOPOLDVILLE/KALINA.

Min.par:MACK
Dact.&coll.par:
TSHIAMBA Frédéric.

Monsieur le Ministre,

J'ai l'honneur de porter à votre connais-
sance que je suis saisi d'une demande de crédits émanant du
Centre d'Enseignement de KIMWENZA, pour permettre le raccor-
dement électrique de cet important complexe fréquenté par
quelques 1.600 élèves presque tous internes.-

La requête porte sur un crédit estimé à
3 millions de francs congolais, qui permettrait le raccorde-
ment du Centre d'Enseignement aux installations électriques
de Léopoldville passant à 2.800 mètres. Dans le cadre de la
tranche de crédits de 400 millions, un montant de 60,5 million
vous a été accordé et 40 millions ont été affectés à la
construction d'écoles secondaires, je vous saurais gré de me
faire connaître de toute urgence si les 3 millions dont ques-
tion ci-dessus, pourraient être prélevés sur le reliquat
disponible de ces 40 millions.-

Je me permets d'insister sur l'urgence et
compte obtenir votre réponse par retour du courrier.-

LE MINISTRE DU PLAN,
J.MASSA.



REPUBLIQUE DU CONGO
 MINISTRE DE L'EDUCATION NATIONALE
 ET DES BEAU ARTS

CONSTRUCTIONS SCOLAIRES

O.N.U.C.

TRAVAUX EN COURS

DESIGNATION	CREDITS	ENTREPRISES	MONTANTS, ENGAGES.-
INSTITUT PEDAGOGIQUE NATIONALE	4.000.000 ✓	BAY	6.284.195
	3.000.000 ✓	O.C.A. -	2.078.000
	4.000.000 ✓	AUXELTRA	2.381.016
	<u>11.000.000</u>	BAY	+ 1.221.514
			11.964.725
			11.000.000
			964.775
Ecole Nationale de Droits et Administration	14.500.000 ✓	Auxeltra	17.128.952
			14.500.000
			- 2.628.952
Enstitut National des Batiments et Travaux Publics	4.000.000 ✓	SAFRICAS	22.934.795
	12.000.000 ✓		16.000.000
	<u>16.000.000</u>		- 6.934.795
Calsses à Léopoldville		O.C.A.	8.477.000
Boma et Matadi		ENGECC	3.557.834
KIVU		Goulards	4.324.527
Athénée de KENGE		Engecc	12.805.652
Missions Catholiques	40.000.000 ✓		5.152.000
Missions Protestantes		B.E.P.	1.840.000
Collège Kasongo Lunda	2.300.000 ✓	Mission	2.300.000 ✓
			864.000
			39.497.013
			42.300.000
			2.812.987

COMPAGNIE CONGOLAISE D'ELECTRICITE
COLECTRIC

S.C.P.A.R.L.

139, AVENUE VALCKE, LEOPOLDVILLE/KALINA

BOITE POSTALE 499
REG. DU COMMERCE: 25729
TELEX 239
TELEPHONES: 3611
Abonnés et Dépannages: 5500

Institut St. Pierre Canisius
à
Kimuenza
B.P. 2906

LEOPOLDVILLE

VOS REFERENCES

VOTRE LETTRE DU

NOS REFERENCES
ST.1063/JD/NFr.

LEOPOLDVILLE LE
4 mars 1963

OBJET: Raccordement en haute-tension du complexe Kimuenza.-

Messieurs,

Suite à nos entretiens, nous avons l'honneur de vous faire connaître notre devis pour des travaux à réaliser en vue d'alimenter en énergie électrique à partir du réseau de Léopoldville votre complexe situé à Kimuenza.

Notre entreprise consistera en :

- l'équipement d'un poste de sectionnement H.T. situé en bordure de la route dite By Pass. Le bâtiment de ce Poste de Sectionnement serait à fournir par vos soins.
- l'équipement électrique d'une cabine de transformation 75 KVA à Kimuenza.

Le bâtiment ou le local nécessaire pour cette cabine serait à fournir par vos soins.

- la pose de 2.900 mètres environ du câble H.T. de 3 x 10 mm²
- le raccordement du Poste de Sectionnement H.T. au réseau Colectric.

Les frais se répartissent comme suit :

- La fourniture de 2.900 mètres du câble 6,6 KV isolé au P.V.C. de 3 x 10 mm² 650.000,-
- La fourniture de 6 boîtes de jonction avec accessoires 30000,-

./..

A Institut St. Pierre Canisius à Kimuenza

- La fourniture de 4 boîtes terminales avec accessoires	16.000,-
- La fourniture 50 mètres du câble 6,6 KV de 3 x 50 mm ² .	20.000,-
- Le matériel pour l'équipement du Poste de sectionnement Haute-Tension	67.200,-
- Le matériel pour l'équipement de la cabine de transformation 75 KVA	298.200,-
Total :	1.081.400 F.C.
Les frais de main d'oeuvre pour l'exécution des travaux ci-énumérés s'élèveront à	464.000,-
Les frais des transports s'élèveront à	40.000,-
Total général :	1.585.400,-FC

Au cas où vous desireriez nous confier la construction des bâtiments pour le poste de sectionnement et la cabine de transformation, ces frais s'élèveraient à 400.000,- FC pour les deux bâtiments mais dans ce cas l'approvisionnement en eau du chantier de construction situé en bordure de la route By Pass devra être étudié, notre entrepreneur n'acceptant des travaux qu'à proximité d'une source d'eau.

Ainsi que nous vous avons signalé au cours de notre dernier entretien, la réalisation des travaux faisant l'objet de la présente ne pourrait avoir lieu qu'après l'importation du matériel nécessaire. Pour que cette importation soit accélérée nous vous proposons de faire les démarches utiles en vue d'obtenir pour le compte de Colectric un quota d'importation pour 600.000 Francs belges environ pour l'achat du matériel à l'étranger.

Nous vous signalons tout de suite qu'au cas où ce quota nous était accordé dans le cadre de l'Assistance Financière des Etats-Unis les prix cités plus haut devraient être révisés et généralement multipliés par 2, 5 à 3,0 - les prix américains du matériel électrique étant sensiblement plus élevés que ceux du matériel européen que nous employons habituellement.

Nous vous signalons enfin que notre étude se limite à l'équipement Haute-Tension et fait donc l'abstraction du tableau Basse-Tension à Kimuenza.

../...

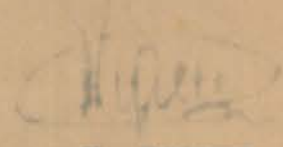
Par ailleurs, nous vous faisons remarquer que notre devis est basé sur les prix des matières rendues Léo, de la main d'oeuvre et les taxes en vigueur au 1er mars 1963. Toute variation d'un quelconque des éléments ci-dessus entraînera le réajustement des prix au moment de la réalisation des travaux.

Nous nous tenons à votre disposition pour tout renseignement désiré et vous prions d'agréer, Messieurs, l'assurance de notre considération distinguée.

L'INGENIEUR
CHEF DU SERVICE EXPLOITATION,

- J. DEBNICKI -

L'ADMINISTRATEUR
DIRECTEUR GENERAL,


- H. BIQUET -

CENTRE D'ENSEIGNEMENT

DE

Kimwenza (Léopoldville)

REPUBLIQUE DU CONGO

CENTRE D'ENSEIGNEMENT

DE

KIMWENZA

Objet du présent dossier :

raccordement du Centre d'Enseignement aux installations
électriques de Léopoldville passant à 2.800 metres de Kimwenza

Estimation approximative et provisoire :

3.000.000 de francs congolais

Objet de la requête présente :

un subside de 3.000.000 de francs congolais pour le dit
CENTRE D'ENSEIGNEMENT DE KIMWENZA

Etat de la requête présente :

urgence vu le développement du Centre d'Enseignement, vu l'
usure de la petite centrale électrique existante et qui assure
les besoins vitaux.

CENTRE D'ENSEIGNEMENT
DE
KIMWENZA

La présente étude a été faite en vue de montrer ce qu'est le Centre ~~de~~ D'Enseignement de Kimwenza et de montrer toute son importance afin de pouvoir abtenir le raccordement électrique à la ville de Léopoldville.

Nous avons établis les différentes sections que comprend le Centre d'Enseignement, nous y donnons les renseignements propres à chaque section, le nombre d'élèves qui la frquente, le nombre de classes qu'elle possède ainsi que le nombre de professeurs.

Ceci a comme but de faciliter la compréhension de l'état des choses, et de l'importance du complexe. Quelques photos sont annexés au premier dossier afin de pouvoir encore mieux se rendre compte de la valeur et de l'étendu du complexe.

Si la demande de crédit a été présenté dans ce sens, c'est afin de montrer l'importance de l'oeuvre qui se fait à Kimwenza et de la grande nécessité dans laquelle le centre de l'Enseignement se trouve au point de vue électricité. La consommation devient de plus en plus importante, certes, mais la nécessité d'assurer aux élèves et aux étudiants une consommation normale d'électricité est encore beaucoup plus importante. L'urgence de la demande de crédit en découle par le fait même.

Nous serions vraiment très reconnaissant si vous pouviez prendre connaissance du présent dossier avec bienveillance, et de donner suite à la présente requête.

Nous vous en remercions à l'avance.

CENTRE D' ENSEIGNEMENT

de

KIMWENZA

Section : Ecoles primaires
des
garçons

L'Ecole primaire de Kimwenza est fréquentée par 435 garçons venant de la région. Presque tous sont internes et logent dans le complexe scolaire.

Ecole primaire complète, elle est dirigée par un directeur qui est à la fois Inspecteur Général des écoles rurales de la région. Les cours sont donnés par 25 moniteurs congolais. Il y a en tout 13 classes.

Cet Ecole est intéressé tout particulièrement à l'objet de la présente requête. Internat de plus de 400 élèves, on comprend aisément que les études des enfants se feraient dans des conditions plus normales s'ils pouvaient jouir de l'électricité pour leurs salles d'études. Les dortoirs seraient aussi très avantageusement éclairés.

Il est à noter que les installations électriques n'ont jamais été réalisées parce que la petite centrale électrique existante sur le plateau ne suffit plus pour le dixième des nécessités du CENTRE D'ENSEIGNEMENT.

CENTRE D' ENSEIGNEMENT
DE
KIMWENZA

Section : Ecole artisanale
pour garçons

L'Ecole artisanale comprend une section de Mécanique et une section de Menuiserie. Elle est fréquentée par 66 garçons et dirigée par 3 moniteurs engagé par l'Etat. Elle se trouve à côté de l'Ecole primaire des garçons et fait partie du même complexe.

Cette école artisanale est fortement handicapée. Toutes les machines de la menuiserie (raboteuse, freiseuse, scies, tours...) ne peuvent être simultanément mises en route. La consommation de courant électrique dépasse largement la possibilité de la petite centrale existante. De plus tout perspective d'achat de nouvelles machines doit être repoussée.

Cette école est pleine d'avenir. Les projets sont nombreux mais irréalisables par manque de courant électrique. Le nombre d'élèves qui fréquente cette école est minime, pour la bonne raison qu'on se trouve dans l'obligation de refuser chaque année de bons éléments pleins de promesses. Il faudrait d'autre part pouvoir multiplier le nombre de sections : électro-mécanique, et tout le travail du fer, entre autre.

CENTRE D'ENSEIGNEMENT
DE
KIMWENZA



ECOLE PRIMAIRE

ET ECOLE ARTISANALE

POUR LES GARCONS

CENTRE D'ENSEIGNEMENT

DE

KIMWENZA



EGLISE ET RESIDENCE DU SUPERIEUR ET DE L'INSPECTEUR
GENERAL DES ECOLES RURALES



BATIMENTS DES CLASSES DE L'ECOLE PRIMAIRE
DES GARCONS.

CENTRE D' ENSEIGNEMENT

DE

KIMWENZA

Section humanités Greco-Latines

pour jeunes filles

Les Humanités Greco-Latines sont fréquentées par 75 élèves et comprend le cycle complet. Les cours sont donnés entr'autre par un personnel européen comprenant 6 professeurs laïcs et 12 religieuses des Dames du Sacré-Coeur. Ce cycle complet correspond tout-à-fait avec le programme Européen.

Etant donné que la plupart de ces élèves sont internes et qu'il faut leur assuré des heures d'études le soir, des repas, on leur a aménagé une petite installation électrique raccordée à la centrale existante dans le CENTRE D' ENSEIGNEMENT. Toutefois on fait remarquer qu'on y consomme le minimum de courant électrique afin de ne pas endommager la centrale : l'écclairage est nettement insuffisant, les dortoirs sont fort mal écclairés, les salles d'études manquent du nécessaire pour assurer un travail normal de la part de l'élève.

CENTRE D'ENSEIGNEMENT

DE

KIMWENZA

680

section : Ecole primaire
pour jeunes filles

Cette école primaire assez importante est fréquentée par 429 jeunes filles. Elle comporte un cycle complet et est dirigée par une Dame du Sacré Coeur. Les cours sont donnés en partie par du personnel européen et en partie par des moniteurs congolais. La plupart des jeunes filles sont internes. Cette Ecole primaire est adjacente aux Humanités Greco-Latines et fait partie d'un même complexe.

Le pensionnat éprouve la même nécessité d'une plus grande consommation de courant électrique. Les classes sont obscures, les études sont souvent éclairées avec des moyens de fortune pour que les enfants puissent étudier leur leçons et faire leur devoir. Réfectoires et dortoirs manquent du strict nécessaire.

CENTRE D'ENSEIGNEMENT
DE
KIMWENZA



PENSIONNATS POUR LES JEUNES FILLES



DIFFÉRENTS COMPLEXES POUR LES JEUNES FILLES

CENTRE D'ENSEIGNEMENT
DE
KIMWENZA

Diverses sections faisant
partie du complexe
des filles.

Il existe aussi outre l'Ecole Primaire, un cycle d'orientation pour les jeunes filles. Elle comporte deux années complètes. Les élèves sont toutes internes et font partie des pensionnaires du complexe.

Il y a aussi un prépostulat comprenant une dizaine d'adeptes se destinant à la vie religieuse. Divers cours sont donnés dans cette section, cours de français et de science, cours de formation générale.

CENTRE D'ENSEIGNEMENT
DE
KIMWENZA

Complexe de formation
pour jeunes filles

Outre les différentes sections des Humanités Gréco-Latines, Ecole Primaire, Cycle d'Orientation et Prépostulat, dont nous exposerons ci-après quelques données, nous voudrions faire remarquer que différentes constructions sont en vue. On songe à l'aménagement du postulat, petit complexe qui se situera près du couvent des Dames du Sacré-Coeur, on songe également à une transformation et à un aggrandissement de l'Ecole Primaire, celle-ci ne correspondant plus à la population qui la fréquente.

Le Complexe pour la formation des jeunes filles comprendra donc outre ces deux bâtiments, un couvent pour 15 religieuses comprenant une chapelle, une villa pour les professeurs laïcs, le pensionnat comprenant 349 internes, les bâtiments des classes, les installations de cuisine et dépendances. Ce complexe fort important qui s'agrandit chaque année vit quasiment sans électricité. Les installations sont faites dans l'attente du raccordement qui est demandé par la présente requête. Il est en effet tout-à-fait impossible de songer à alimenter ce complexe avec la petite centrale électrique existante dans le Centre de l'Enseignement. L'urgence de la requête vient du fait que nous ne pouvons assurer l'essentiel aux enfants au point de vue études, et conditions de vie. D'ailleurs la petite centrale électrique actuelle qui pourvoit aux besoins de première importance est fort usée et s'accommode facilement de pannes qui paralyse le complexe dans ces besoins essentiels : cuisine et autres choses.

CENTRE D'ENSEIGNEMENT

DE

KIMWENZA

Section sociale et
ascético-mystique

Un département extra-scolaire existe également dans le CENTRE D'ENSEIGNEMENT DE KIMWENZA. Il s'agit d'un centre social situé à la limite du complexe scolaire. Il comprend deux bâtiments l'un, dénommé "Hôte", où diverses réunions de jeunes se font régulièrement, Installation pouvant abriter quelques 30 personnes et pourvoir à tout leur besoin. Il s'y fait des réunions de foyers, des conférences et autres choses analogues. Cette maison est fort fréquentée, tout spécialement par les habitants de Léopoldville.

Il y a également un centre d'ascético-mystique dénommé "Manrèse" : il comprend 80 chambres et une communauté de religieuses espagnoles qui veillent à l'administration de la maison. Cette maison, fort fréquentée par la jeunesse et bien des personnes adultes de Léopoldville, est également située à la limite du Centre D'enseignement. Il fait parti du complexe. Il s'y tient différentes réunions en vue du perfectionnement des jeunes, différents mouvements familiaux et autres y tiennent des réunions régulières. Ce fut tout dernièrement le centre de réunion du perfectionnement des chefs d'entreprises de Léopoldville.

CENTRE D'ENSEIGNEMENT
DE
KIMWENZA



CENTRE DE REUNION DE FOYERS ET D'AUTRES GROUPEMENTS

CENTRE D'ENSEIGNEMENT
DE
KIMWENZA



DIFFERENTS COMPLEXES SOCIAUX ET
ASCETICO-MYSTIQUE



CENTRE D'ENSEIGNEMENT
DE
KIMWENZA

Section : Etudes Supérieures
de Philosophie.

Faisant partie du Centre d'Enseignement existant a Kimwenza, il s'y trouve également un Institut de Philosophie, fréquenté par une 30 d'élèves. Les étudiants sont à la fois Africains et Européens. Les cours se donnent régulièrement à l'Institut Saint Pierre Canisius par les Pères de la Compagnie de Jésus. Le Corps professoral comprend 7 professeurs, parmi lesquels se trouve un docteur en Sciences Naturelles qui assure régulièrement les cours de sciences.

Les expériences des laboratoires, les travaux des étudiants, les installations provisoires nécessitent et valident l'objet de la présente requête. Cela se comprend aisément. C'est D'ailleurs le Recteur de l'Institut de Philosophie qui présente la requête du raccordement électrique à la ville de Léopoldville.

L'Institut comprend trois salles de cours, un auditoire pour les cours de science et deux petits laboratoires, sans compter toutes les chambres des étudiants et des professeurs, les salles de délassement, le bassin de natation.

CENTRE D'ENSEIGNEMENT
DE
KIMWENZA



L'INSTITUT DE PHILOSOPHIE

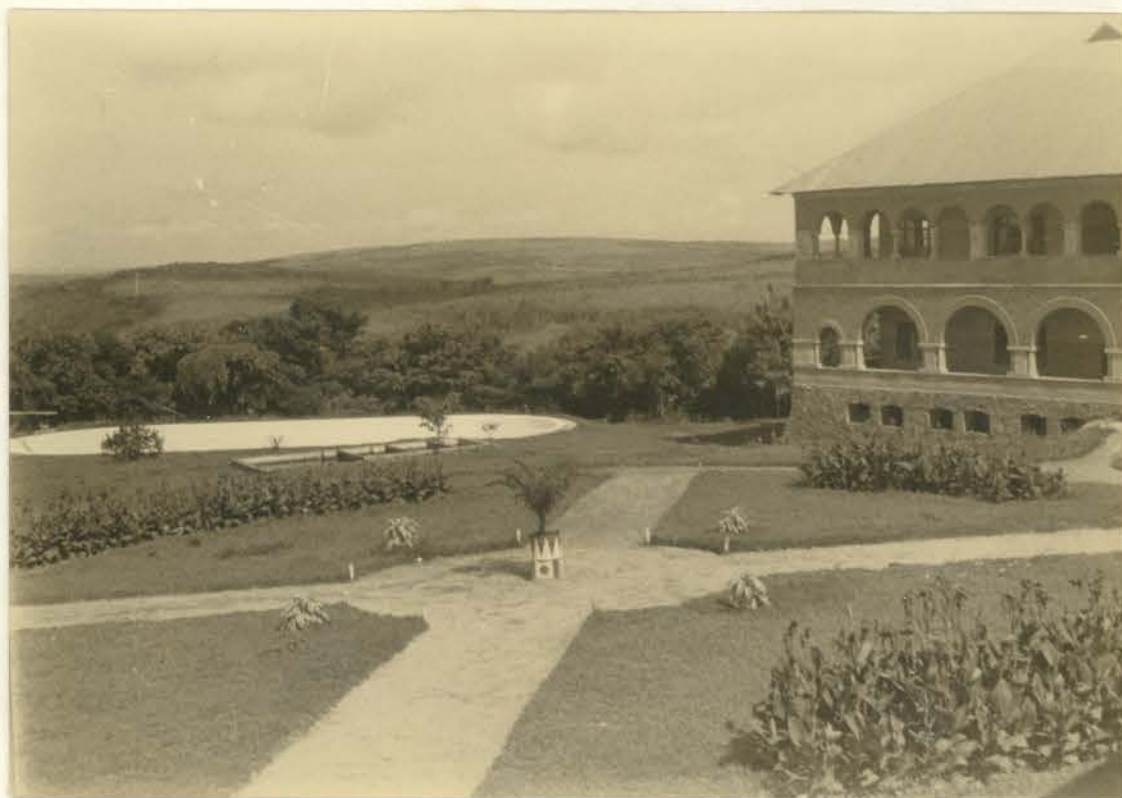


L'INSTITUT DE PHILOSOPHIE VU PAR L'ARRIERE

CENTRE D'ENSEIGNEMENT
DE
KIMWENZA



ENTREE DE L'INSTITUT DE PHILOSOPHIE



LE BASSIN DE NATATION DE L'INSTITUT DE PHILOSOPHIE

CENTRE D'ENSEIGNEMENT

DE

KIMWENZA

8

VUE PRISE DANS UN AUDITOIRE DE L'INSTITUT DE PHILOSOPHIE
LES LABORATOIRES SONT ATTENANTS



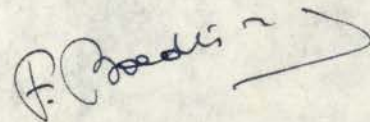
CENTRE D'ENSEIGNEMENT
DE
KIMWENZA

Nous présentons le dossier ci-joint au nom de tout le Centre d'Enseignement de Kimwenza. Complexe fort important dirigé par 5 communautés différentes comprenant des Européens et des Africains, fréquenté par quelques 1500 élèves régulièrement sans compter les réunions de groupements divers qui viennent de Léopoldville, il devient absolument urgent de pouvoir assurer le travail actuel dans des conditions normales, et pour ce faire d'avoir de l'électricité en suffisance et continuellement.

L'aide que nous sollicitons pour le raccordement électrique a la ville de Léopoldville doit être de l'ordre de 3.000.000 frs congolais. Vu l'importance du complexe, et l'urgence de prendre des décisions rapides, nous sollicitons de votre part une attention particulière au présent dossier avec toute la bienveillance requise pour que nous obtenions le crédit que nous sollicitons tous et au nom de tous.

Le raccordement semble une chose très faisable et un devis sera présenté tout prochainement par la Société Colectric de Léopoldville. Les matériaux ne semblent pas tous sur place et par conséquent il est fort urgent de prendre une décision afin de pouvoir passer commande et de voir le projet du présent dossier se réaliser d'ici le mois de juin.

La présente requête faite au nom des différents responsables du Centre d'Enseignement de Kimwenza est présenté avec l'assurance que vous voudrez bien y porter toute votre attention et la bienveillance pour qu'elle puisse aboutir rapidement



R.P. Boedts s.j.

Recteur de l'Institut de Philosophie

B P 2906
Léopoldville I

PROJECT RELATIVE TO THE CONNEXION OF THE
CENTRE D'ENSEIGNEMENT, KIMUENZA
TO THE ELECTRICITY NETWORK SUBMITTED FOR THE
CONSIDERATION OF TITLE I COUNTERPART COMMITTEE

1. Name of Project: Centre d'enseignement, Kimuenza. (Kikuenza College)
2. Location: City of Leopoldville.
3. Type of work: Connexion of the college to the Leopoldville electricity network, whose lines pass 2800 meters from Kimuenza.
4. Estimated Cost: The estimated cost for carrying out the project is C.F. 3.000.000.
5. Length of Time to Carry Out the Project:

It is desirable that the work be completed before the beginning of school year.
6. Date When Project Shall Be Started:

Immediately.
7. Priority Over Other Projects: High.
6. Why Facility Is Needed:

Kimuenza college is one of the most important scholastic establishments in the Republic. It comprises a primary school for boys, a trades school for boys, a classical department for girls, a primary school for girls, a social religious instruction department, a department of higher philosophical studies and various other departments; the institute has about 1600 boarders. The college has only a small electrical supply unit no longer sufficient for its needs, which have increased many times over in the course of the last few years. The majority of the buildings were constructed in the expectation that electricity supply would be available later.

Seeing that the majority of the pupils are boarders, that electricity is needed for the upkeep of the boarding establishment, and

that electric light must also be provided in the evenings, an adequate electricity supply is necessary. It should be noted that the pupils are unfortunately losing many hours of classes through the lack of electric light: the dormitories are badly lit, the classrooms lack the necessary lighting equipment to ensure normal work on the part of pupils. It goes without saying that this has a highly detrimental effect on their scholastic turnover.

9. What is the Estimated Annual Maintenance Cost?

The costs for the upkeep of the college will be borne by the authorities concerned.

GENERAL INFORMATION ON THE PROJECT

1. How Will The Work Be Carried Out?

Contract with the "Compagnie Congolaise d'Electricité, Léopoldville", using local labour and materials available in the Congo, plus imported materials, if necessary.

2. Are Contractors Available To Carry Out The Work?

A contract will be signed between the company mentioned and the Ministry of Public Works as soon as this request is approved.

3. Plans and Specifications.

The present project was prepared by Kimuenza College.

4. Who Will Award The Contract?

The Ministry of Public Works.

5. Who Will Be In Charge Of Executing The Project?

The Ministry of Public Works, with the assistance of ONUC.

6. Are the Plans Ready?

Yes, and available as per 3 above.

7. Time Delay In Preparing The Plans And Specifications.

None.

8. Local Materials are Available.

9. Is Local Labour Available?

Extremely plentiful.

10. Do The Local Authorities Accept This Project?

Yes, it is an official project.

PROJET RELATIF AU RACCORDEMENT ELECTRIQUE
DU CENTRE D'ENSEIGNANTS DE KIMUENZA
PRESENTE A LA COMMISSION DES FONDS
DE CONTREPARTIE DU TITRE I

1. Titre du Projet: Centre d'enseignants de Kimuenza
2. Lieu d'exécution: Ville de Léopoldville
3. Type des travaux: Raccordement du Centre d'enseignants aux installations électriques de Léopoldville passant à 2,800 mètres de Kimuenza.
4. Coût estimatif: Le coût estimatif est de 3,000,000 de Fr.C.
5. Durée des travaux: Il est souhaitable que les travaux soient terminés avant la prochaine rentrée scolaire.
6. Début des travaux: Immédiat.
7. Degré de priorité par rapport aux autres projets: élevé
8. Justification des travaux:

Le centre d'enseignants de Kimuenza est l'un des plus importants centres de formation scolaire de la République. L'établissement comprend une section de formation primaire de garçons, une section d'école artisanale pour garçons, une section Humanités Gréco-Latine pour jeunes filles, une section d'école primaire pour jeunes filles, une section sociale et ascético-mystique, une section d'études supérieures de philosophie et diverses autres sections, faisant partie intégrante de cet établissement fréquenté par quelques 1600 élèves internes. Le centre ne dispose que d'une petite centrale électrique qui ne suffit plus à ses besoins qui se sont multipliés au cours de ces dernières années. La plupart des bâtiments de cet établissement ont été construits dans l'attente d'un raccordement électrique ultérieur.

Etant donné que la plupart des étudiants sont internes et que leur entretien matériel nécessite l'utilisation de l'énergie électrique, et qu'il faut aussi leur assurer des facilités

d'éclairage le soir, il s'avère nécessaire d'établir une centrale électrique pouvant répondre aux besoins actuels du centre. Il y a lieu de noter, avec regret, que les élèves perdent malheureusement de nombreuses heures de cours par manque d'éclairage électrique: les dortoirs sont mal éclairés, les salles d'étude manquent de nécessaire pour assurer un travail normal de la part des étudiants. Il va de soi que ceci porte préjudice, dans une grande mesure, à leur rendement.

9. Quel est le coût estimatif annuel de l'entretien?

Les dépenses relatives à l'entretien du centre seront à la charge des autorités intéressées.

RENSEIGNEMENTS GENERAUX SUR LE PROJET

1. Comment les travaux seront-ils effectués?
Contrat avec la Compagnie Congolaise d'Electricité, entreprise établie à Léopoldville, en utilisant la main-d'oeuvre locale et les matériaux disponibles au Congo, avec l'appoint éventuel de matériaux d'importation.
2. Y a-t-il des entrepreneurs disponibles pour effectuer des travaux?
Un contrat sera signé entre ladite société et le Ministère des Travaux Publics dès l'approbation de la présente requête.
3. Plans et cahier des charges
Le présent projet a été préparé par le Centre d'Enseignement de Kimuenza.
4. Qui adjugera les travaux?
Le Ministère des Travaux Publics.
5. Qui sera chargé de surveiller l'exécution du projet?
Le Ministère des Travaux Publics avec l'aide de l'ONUC.
6. Les plans sont-ils au point?
Oui; ils sont disponibles (voir alinéa 3 ci-dessus).
7. Délais nécessaires pour l'élaboration des plans et du cahier des charges:
Néant.
8. Les matériaux d'origine locale nécessaires sont disponibles.
9. Y a-t-il une main-d'oeuvre locale disponible?
Main-d'oeuvre extrêmement nombreuse.
10. Les autorités locales acceptent-elles ce projet?
Oui, il s'agit d'un projet officiel.